



**ESCHOLZMATT  
MARBACH**  
ENTLEBUCH LUZERN

# Gemeindeversammlung

**3. Mai 2017**

**Bericht des Gemeinderates**

an die Stimmberechtigten  
der Gemeinde Escholzmatt-Marbach



## Postauto-Fahrplan

*Mit dem öffentlichen Verkehr an die Gemeindeversammlung*

### **Hinfahrt**

Escholzmatt, Bahnhof	ab	18:40 Uhr
Marbach, Post	an	18:50 Uhr

### **Rückfahrt**

Marbach, Post	ab	22:17 Uhr
Escholzmatt, Bahnhof	an	22:30 Uhr

## Parteiversammlungen zur Besprechung der Gemeindegeschäfte



**Montag, 1. Mai 2017, 20.00 Uhr, Restaurant Bahnhof, Escholzmatt**



**Mittwoch, 26. April 2017, 20.00 Uhr, Restaurant Schärliqbad, Marbach**



**Dienstag, 25. April 2017, 18.30 Uhr, Escholzmatt**



**Montag, 1. Mai 2017, 19.30 Uhr, Hotel Löwen, Escholzmatt**

# Einladung

## zur Gemeindeversammlung

**Mittwoch, 3. Mai 2017, 20.00 Uhr, im Gemeindesaal Marbach**

### Traktanden

1. Kenntnisnahme des Jahresberichtes 2016
2. Rechnung 2016 der Einwohnergemeinde
  - 2.1 Genehmigung
    - a) der Laufenden Rechnung
    - b) der Investitionsrechnung
    - c) der Bestandesrechnung
  - 2.2 Beschlussfassung über die Verwendung des Ertragsüberschusses der Laufenden Rechnung von CHF 1'204'217.67 und Gewährung eines Steuerrabattes von 0.10 Einheiten auf die Gemeindesteuern 2017
3. Wahl der Revisionsstelle für das Jahr 2017/18
4. Informationen / Verschiedenes  
Umsetzung Parkplatzbewirtschaftung in Escholzmatt

### Stimmberechtigung / Aktenauflage

Stimmberechtigt sind alle Schweizerinnen und Schweizer, die das 18. Altersjahr zurückgelegt haben, nicht wegen dauernder Urteilsunfähigkeit unter umfassender Beistandschaft stehen oder durch eine vorsorgebeauftragte Person vertreten werden und spätestens am 5. Tag vor der Gemeindeversammlung, d.h. am 28. April 2017 in der Gemeinde Escholzmatt-Marbach den politischen Wohnsitz geregelt haben.

Die Versammlungsunterlagen, die Gemeinderechnung 2016, der Jahresbericht 2016, die Berichte der Revisionsstelle und der Controllingkommission, die Anträge des Gemeinderates und das bereinigte Stimmregister liegen den Stimmberechtigten auf der Gemeindeganzlei in Escholzmatt und auf dem Steueramt in Marbach zur Einsichtnahme auf.

Ein Bericht des Gemeinderates mit Erläuterungen zu den traktandierten Geschäften wird in alle Haushaltungen verschickt. Sie kann im Internet unter <http://www.escholzmatt-marbach.ch/politik/abstimmungen-wahlen.html> heruntergeladen werden. Weitere Exemplare können bei der Gemeindeverwaltung bezogen werden.

Escholzmatt, 8. März 2017

**GEMEINDERAT ESCHOLZMATT-MARBACH**

## Inhaltsverzeichnis

	Seite
Einladung mit Traktandenliste	1
Inhaltsverzeichnis	2
Vorwort des Gemeindepräsidenten	3
Traktandum 1    Jahresbericht 2016	4
Traktandum 2    Rechnung 2016	9
Bemerkungen zur Rechnung	10
Finanzkennzahlen	15
Revisionsbericht der Revisionsstelle	16
Bericht der Controllingkommission	18
Rechnung:        Bestandesrechnung	19
Zusammenzug der Laufenden Rechnung	23
Laufende Rechnung	24
Artengliederung der Laufenden Rechnung	40
Zusammenzug der Investitionsrechnung	43
Investitionsrechnung	44
Sonderkreditkontrolle Investitionsrechnung	46
Sonderkreditkontrolle Finanzvermögen	47
Traktandum 3    Wahl der Revisionsstelle für das Jahr 2017/18	48
Traktandum 4    Informationen / Verschiedenes	
Umsetzung Parkplatzbewirtschaftung in Escholzmatt	49

## Vorwort des Gemeindepräsidenten



Liebe Mitbürgerinnen und Mitbürger  
Geschätzte Damen und Herren

Mit dem vorliegenden Bericht informieren wir Sie über das verflossene Jahr. Gerne unterbreiten wir Ihnen den Jahresbericht 2016 zur Kenntnisnahme sowie die Gemeinderechnung. Die Laufende Rechnung schliesst bei einem Gesamtaufwand von rund 29.85 Mio. und einem Ertrag von rund 31.05 Mio. Franken positiv mit einem Ertragsüberschuss von rund 1.20 Mio. Franken ab. Dies ist, bei einem ausgeglichenen Budget, sehr erfreulich. Gegenüber dem im Herbst 2015 erstellten Budget für das Jahr 2016 bewirkten insbesondere die höheren Steuererträge (Gemeindesteuern 2016 rund 500'000.00 Franken über Budget) einen Teil dieses guten Ergebnisses. Über dem Budget lagen auch die Erträge für Handänderungs- und Erbschaftssteuern. Wichtige Positionen auf der Einnahmenseite der Rechnung bilden auch die Finanzausgleichszahlungen des Kantons, dabei auch die rund 650'000.00 Franken für die Besitzstandswahrung nach der Fusion. Bei den Kosten sind die Ausgaben für die Pflegefinanzierung und die gesetzliche Fürsorge gestiegen. Bei Gesamtinvestitionen von 6.96 Mio. Franken betragen die Nettoinvestitionen im Rechnungsjahr 2016 rund 4.65 Mio. Franken.

Es freut uns, wenn Sie den Bericht studieren und sich für das Geschehen der Gemeinde interessieren. Im Namen des Gemeinderates Escholzmatt-Marbach lade ich Sie zur Gemeindeversammlung vom 3. Mai 2017 in den Gemeindesaal Marbach ein. Lassen Sie sich an der Versammlung weiter informieren.

A handwritten signature in black ink, appearing to read 'F. Lötscher'. The signature is fluid and cursive.

Fritz Lötscher, Gemeindepräsident

## Aktenauflage

### ***Gemeindekanzlei in Escholzmatt***

Ordentliche Schalteröffnungszeiten:  
Montag – Freitag 08.00 Uhr – 11.30 Uhr  
14.00 Uhr – 17.00 Uhr

### ***Steueramt in Marbach***

Ordentliche Schalteröffnungszeiten:  
Montag, Dienstag, Donnerstag 08.00 Uhr – 11.30 Uhr  
14.00 Uhr – 17.00 Uhr  
Mittwoch und Freitag Termin auf Voranmeldung

## Traktandum 1 – Kenntnisnahme des Jahresberichtes 2016

Das im Jahr 2013 erarbeitete Leitbild für die Gemeinde Escholzmatt-Marbach zeigt die angestrebten Ziele für die Entwicklung der Gemeinde in den nächsten zehn Jahren auf. Aufgrund des Leitbildes und den darauf aufbauenden konkreten Massnahmen sowie dem Alters- und dem Siedlungsleitbild hat der Gemeinderat das Tätigkeitsprogramm für das Jahr 2016 aufgestellt, welches an der Gemeindeversammlung vom 2. Dezember 2015 zusammen mit dem Voranschlag 2016 und dem Finanz- und Aufgabenplan den Stimmbürgerinnen und Stimmbürgern unterbreitet wurde.

Der Gemeinderat hat gemäss § 11 Abs. 1 Bst. c des Gemeindegesetzes und Art. 19 Bst. c der Gemeindeordnung den Stimmberechtigten seinen Jahresbericht zur Kenntnisnahme zu unterbreiten und darin Rechenschaft über die Umsetzung des Jahresprogramms abzulegen.

Der nachfolgende Bericht gibt Auskunft über die Geschäftstätigkeit des Gemeinderates im Jahr 2016.

Legende: P = Planung  
S = Start  
W = Weiterführung  
A = Abschluss

### Jahresprogramm

Ideen zur Umsetzung des Leitbildes	Tätigkeiten 2016	P	S	W	A
<b>0 Allgemeine Verwaltung</b>					
Wir informieren mindestens zehnmal pro Jahr im Entlebucher Anzeiger.	Regelmässige Medienmitteilungen im EA und Informationen an weitere Medien.			X	
Wir pflegen einen jährlichen Austausch mit den politischen Parteien.	Die politischen Parteien werden zum jährlichen Treffen eingeladen.			X	

### Bericht zur Umsetzung

Mit Nachrichten aus dem Gemeinderat Escholzmatt-Marbach wurde die Öffentlichkeit im Jahr 2016 12 Mal informiert. Dazu gab es weitere Kurzmeldungen. Auch die überregionalen Medien wurden zeitgleich mit Informationen bedient.

Der runde Tisch mit den politischen Parteien wurde durchgeführt. Es war ein guter Austausch mit verschiedenen Themen.

### Jahresprogramm

Ideen zur Umsetzung des Leitbildes	Tätigkeiten 2016	P	S	W	A
<b>1 Öffentliche Sicherheit</b>					
Feuerwehr	Eine Beschaffungskommission evaluiert den Kauf eines Schlauchverlegerfahrzeuges.	X			

### Bericht zur Umsetzung

Die Feuerwehr hat die Evaluationen für einen neuen Schlauchverleger abgeschlossen.

**Jahresprogramm**

Ideen zur Umsetzung des Leitbildes	Tätigkeiten 2016	P	S	W	A
<b>2 Bildung</b>					
In Zusammenarbeit mit der Schulpflege und Schulleitung führen wir eine Schulinfrastrukturplanung ein. Sie soll eine Entscheidungsgrundlage für ein vorausschauendes Schul- und Raumangebot bieten.	Die Schulraumplanung über das gesamte Gemeindegebiet wird abgeschlossen. Die Umsetzung der Ergebnisse wird aufgenommen.	X	X	X	X
Zur Besprechung des Leistungsauftrages führen wir eine jährliche Sitzung mit der Schulpflege und Schulleitung durch.	Mit der Schulpflege wird eine gemeinsame Sitzung durchgeführt.			X	

**Bericht zur Umsetzung**

Die Arbeitsgruppe Schulraumplanung hat die Arbeiten abgeschlossen. Die Vorbereitung der Vorschläge zur Umsetzung ist im Gange.

Mit der Schulpflege wurden in einer Sitzung die besonderen Herausforderungen der Schule Escholzmatt-Marbach besprochen sowie der Leistungsauftrag diskutiert und verabschiedet.

**Jahresprogramm**

Ideen zur Umsetzung des Leitbildes	Tätigkeiten 2016	P	S	W	A
<b>3 Kultur und Freizeit</b>					
Wir erhalten und erneuern die beiden gemeindeeigenen Spielplätze Sunnematte in Escholzmatt und Dorfspielplatz in Marbach.	Der Spielplatz Sunnematte wird realisiert.				X
Wir führen eine jährliche Konferenz mit den Vereinspräsidenten durch.	Die Vereinspräsidenten werden zu einer Konferenz eingeladen.			X	

**Bericht zur Umsetzung**

Der Spielplatz Sunnematte wurde im Anschluss an den Erweiterungsbau des Heimes vollständig neu erbaut. Er wird rege benutzt und bildet somit einen sehr guten Begegnungspunkt.

Die Konferenz mit den Vereinspräsidenten wurde durchgeführt. Eine noch bessere Beteiligung wäre erwünscht.

**Jahresprogramm**

Ideen zur Umsetzung des Leitbildes	Tätigkeiten 2016	P	S	W	A
<b>4 Gesundheit</b>					
Wir erweitern das Altersheim Sunnematte von 60 auf 77 *) Pflegebetten, führen eine Demenzabteilung sowie ein betreutes Wohnangebot ein. *) RRB Nr. 1283 vom 9. Dezember 2014 auf 77 Plätze erhöht	Die Erweiterung und Sanierung des Alters- und Pflegeheimes wird abgeschlossen.				X

**Bericht zur Umsetzung**

Die Erweiterung und Sanierung des Alters- und Pflegeheimes Sunnematte wurde plangemäss abgeschlossen. Die Auslastung ist sehr hoch.

**Jahresprogramm**

Ideen zur Umsetzung des Leitbildes	Tätigkeiten 2016	P	S	W	A
<b>5 Soziale Wohlfahrt</b>					
Im Ortsteil Marbach wird überprüft, ob die Möglichkeit und Bedarf besteht, Wohnen mit Unterstützung anzubieten. (Massnahme aus dem Altersleitbild M2.1)	Die Abklärungen werden mit der Alterskommission getroffen.		X		X

**Bericht zur Umsetzung**

Das Thema Wohnen mit Unterstützung ist in Marbach noch nicht aktuell. Das Angebot "teilbetreutes Wohnen" wird in der Sunnematte Escholzmatt (Häuser 2 + 3 der Wohnbaugenossenschaften) angeboten.

**Jahresprogramm**

Ideen zur Umsetzung des Leitbildes	Tätigkeiten 2016	P	S	W	A
<b>6 Verkehr</b>					
Wir sorgen dafür, dass die Spazier- und Wanderwege regelmässig kontrolliert, verbessert und wo nötig erweitert werden.	Regelmässige Kontrollen und laufende Verbesserungen wo nötig.			X	
Entlang der Kantonsstrasse Wiggen-Marbach realisieren wir einen Rad- und Gehweg und engagieren uns für einen weiteren Radweg Richtung Langnau.	Die erste Etappe wird mit einem Feinbelag im Jahr 2016 abgeschlossen. Der Baubeginn der zweiten Etappe ist im 2017 vorgesehen.			X	
Im Dorf Escholzmatt wird ein Parkplatzkonzept eingeführt. Mit der SBB suchen wir eine Lösung, um ein kostenloses Parkplatzangebot beim Bahnhof zu ermöglichen. Massnahme aus dem Siedlungsleitbild M17.2: Umsetzung eines Parkplatzkonzepts.	Das Parkplatzkonzept wird abgeschlossen.			X	X
	Die Sanierung der Schulhausstrasse und der Strasse zur Sunnematte wird in Angriff genommen. Die Schaffung eines neuen Carparkplatzes unterhalb des Feuerwehrmagazins wird dabei geprüft.	X	X		
Wir initiieren die Gründung von Privatstrassen-Genossenschaften für das Dorf Escholzmatt.	Für alle Quartierstrasse sind Strassengenossenschaften zu gründen.			X	X
Wir prüfen, den Postautokurs während der Pendlerzeiten bis ins Industriegebiet zu verlängern.	Mit den Industriebetrieben wird die Einführung des Pendlerbusses umgesetzt.			X	X

**Bericht zur Umsetzung**

Die Wanderwege wurden kontrolliert und mehrere grössere Verbesserungen vorgenommen.

Die erste Etappe des Rad-/Gehweges Wiggen-Marbach wurde abgeschlossen und offiziell durch den Kanton und die Unternehmen zur Benützung freigegeben.

Das Parkplatzkonzept wurde in Angriff genommen und diverse Gespräche geführt. Der Abschluss mit entsprechenden Massnahmen kann erst im 2017 erfolgen.

Die Sanierung der Schulhausstrasse und der Strasse zur Sunnematte wurde geprüft, jedoch noch nicht ausgeführt.



Die Idee eines Carparkplatzes beim Feuerwehrmagazin wurde verworfen. Es zeichnet sich eine andere Lösung unweit des Bahnhofs ab.

In den Dorfquartieren Escholzmatt wurden die ersten Genossenschaften gegründet, weitere sind in Vorbereitung.

Das Thema Pendlerbus wurde mit den Industriebetrieben und den Verantwortlichen des ÖV des Kantons besprochen. Berechnungen und Abklärungen sind in Arbeit.

### Jahresprogramm

Ideen zur Umsetzung des Leitbildes	Tätigkeiten 2016	P	S	W	A
<b>7 Umwelt und Raumordnung</b>					
Zur Erlangung einer besseren Planungssicherheit für Investoren setzen wir uns beim Kanton dafür ein, das Inventar für die erhaltenswerten Kulturobjekte auf das ganze Gemeindegebiet auszudehnen.	Das Bauinventar der Kulturobjekte wird abgeschlossen.			X	X
Wir erstellen ein Bau- und Zonenreglement für das gesamte Gemeindegebiet.	Die Zusammenführung der Ortsplanung und des Bau- und Zonenreglements wird zur Beschlussfassung verabschiedet.			X	
In Zusammenarbeit mit den Landwirten führen wir das Vernetzungsprojekt erfolgreich weiter.	Die Projektarbeit wird fortgeführt.			X	
In Zusammenarbeit mit den Wasserversorgungsgenossenschaften scheidet wir Quellschutzzonen aus und schliessen mit ihnen Verträge ab.	Schutzzonen werden schrittweise ausgeschieden.			X	
Wir überprüfen die Wertstoffsammlung und organisieren sie bei Bedarf neu.	Die Altkleidersammlung wird neu organisiert.				X

### Bericht zur Umsetzung

Der Kanton hat die Aufnahme des Bauinventars abgeschlossen. Mit den betroffenen Besitzern wurden nach Wunsch Gespräche geführt. Die Feststellungen sind rechtskräftig.

Das mit der Kommission und Ortsplanerin erarbeitete Bau- und Zonenreglement wurde im Juli an den Kanton zur Vorprüfung eingereicht. Bis Ende 2016 erfolgten keine Rückmeldungen.

Die Wertstoffsammlung wurde überprüft. Seit 2016 geht alles Altpapier aus der Region Entlebuch an die Papierfabrik Perlen. Für die Schulsammlungen erfolgen im Sommer 2017 Änderungen.

### Jahresprogramm

Ideen zur Umsetzung des Leitbildes	Tätigkeiten 2016	P	S	W	A
<b>8 Volkswirtschaft</b>					
Wir setzen uns für die Weiterführung des regionalen Energieförderprogramms ein.	Das Programm wird fortgeführt.			X	
Wir propagieren den Bezug von Fernwärme und erhöhen bedarfsweise die Kapazität unserer Anlage.	Die Kapazität in der gemeindeeigenen Anlage in Marbach wird erhöht.				X
Von den Landwirtschaftsbeauftragten verlangen wir ein Mehrjahresprogramm zur inhaltlichen Ausrichtung seines Beratungsangebotes und achten darauf,	Wir besprechen mit den Landwirtschaftsbeauftragten die Initiierung des Mehrjahresprogramms.		X		X

dass für Escholzmatt-Marbach wichtige Themen enthalten sind (Agrotourismus, Strukturwandel, Zusammenarbeitsformen, Nebenerwerbsmöglichkeiten).					
Mit den Tourismusorganisationen schliessen wir Dienstleistungsvereinbarungen ab.	Die neuen Leistungsvereinbarungen mit den Tourismusvereinen sind abzuschliessen.		X		X
Zur besseren Koordination der Öffnungszeiten suchen wir das Gespräch mit den Gastwirten.	Der Gemeindepräsident führt ein Gespräch.				X
Wir konzipieren unser Gemeindemarketing neu (z.B. Gemeindeprospekt, Dokumentation für Zupendler, Ortseingänge, Multimedia-Präsentation, Gemeinde-App) und erarbeiten ein gut kommunizierbares Profil mit klaren Kernbotschaften. Wir nutzen hierfür auch Synergien mit dem Tourismus.	Neue Ortseingangstafeln in den einzelnen Ortsteilen.	X	X		
Zusammen mit den touristischen Leistungserbringern erarbeiten wir uns innerhalb der UNESCO Biosphäre Entlebuch ein touristisches Gesicht.	Das touristische Gesicht wird mit der UBE abschliessend erarbeitet.			X	X

### Bericht zur Umsetzung

Das bisherige Förderprogramm wurde rege benutzt.

Die gemeindeeigene Fernheizungsanlage in Marbach wurde ausgebaut. Es erfolgten weitere Neuanschlüsse.

Die bisherigen Leistungsvereinbarungen mit den Tourismusvereinen wurden bis Ende 2016 weitergeführt. Eine Anpassung erfolgt mit der Fusion der Vereine im 2017.

Die Wirte unserer Gemeinde wurden zu einem Gespräch eingeladen.

Die Arbeiten am touristischen Gesicht wurden mit zwei Workshops unter Betreuung der UBE aufgenommen. Die Fortsetzung erfolgt im 2017.

### Jahresprogramm

Ideen zur Umsetzung des Leitbildes	Tätigkeiten 2016	P	S	W	A
<b>9 Finanzen und Steuern</b>					
Wir platzieren Bauland- und Immobilienangebote auf dafür geeigneten Webportalen.	Die Angebote werden auf der Gemeindehomepage und auf anderen Webportalen platziert.		X	X	

### Bericht zur Umsetzung

Die Bauland- und Immobilienangebote sind auf der Gemeinde-Homepage platziert. Für das Bauland in Wiggen wurde eine Infotafel aufgestellt.

### Antrag des Gemeinderates

Vom Jahresbericht 2016 sei Kenntnis zu nehmen.

## Traktandum 2 – Rechnung 2016 der Einwohnergemeinde

Der Gemeinderat hat in die Einwohnergemeinderechnung Einsicht genommen und stimmt dem Abschluss zu. Die Rechnung ist von der Revisionsstelle geprüft und von der Controllingkommission im Hinblick auf die Erreichung der festgelegten Ziele beurteilt worden.

In der Laufenden Rechnung 2016 wurden ein Aufwand von CHF 29'853'181.62 und ein Ertrag von CHF 31'057'399.29 verbucht. Die Rechnung schliesst mit einem Ertragsüberschuss von CHF 1'204'217.67 ab. Die Investitionsrechnung im Jahr 2016 verzeigt eine Nettoinvestitionszunahme von CHF 4'645'365.35. Die Bestandesrechnung weist Aktiven und Passiven von CHF 43'783'830.04 aus.

Die Gemeinde hat seit der Umsetzung der Fusion konstant ein solides Ergebnis erwirtschaftet. Die finanzpolitischen Ziele können auch in Zukunft eingehalten werden. Das Eigenkapital hat die Höhe eines Jahressteuerertrages erreicht. Der Gemeinderat schlägt daher für das Jahr 2017 einen Steuerrabatt von 0.10 Einheiten vor. Aus dem Ertragsüberschuss der Laufenden Rechnung sind CHF 300'000.00 für den Steuerrabatt zu verwenden. Der restliche Überschuss von CHF 904'217.67 soll ins Eigenkapital eingelegt werden.

### Kontrollbericht der Finanzaufsicht Gemeinden

Der Kontrollbericht der kantonalen Aufsichtsbehörde Finanzaufsicht Gemeinden zur Rechnung der Gemeinde Escholzmatt-Marbach des Vorjahres wird den Stimmberechtigten wie folgt eröffnet: "Die kantonale Aufsichtsbehörde hat geprüft, ob die Rechnung 2015 mit dem übergeordneten Recht, insbesondere mit den Buchführungsvorschriften und den verlangten Finanzkennzahlen, vereinbar ist und ob die Gemeinde die Mindestanforderungen für eine gesunde Entwicklung des Finanzhaushalts erfüllt. Sie hat gemäss Bericht vom 17. November 2016 keine aufsichtsrechtlich erheblichen Mängel festgestellt (§ 106 Gemeindegesetz)."

### Antrag des Gemeinderates

- Die folgenden Nachtragskredite seien zu bewilligen:

	Parkanlagen, Wanderwege				
330.3110.00	Mobilien, Maschinen, Fahrzeuge, Werkzeuge	Spielplatzgeräte	CHF	72'920.30	
330.3140.00	Baulicher Unterhalt:	Spielplatzbau	CHF	59'222.37	

- Die Laufende Rechnung mit einem Ertragsüberschuss von CHF 1'204'217.67, die Investitionsrechnung mit einer Nettoinvestitionszunahme von CHF 4'645'365.35 sowie die Bestandesrechnung seien zu genehmigen.
- Der Ertragsüberschuss der Laufenden Rechnung von CHF 1'204'217.67 sei wie folgt zu verwenden:
  - als Einlage in den Spezialfonds "Steuerrabatt" von CHF 300'000.00 für einen Steuerrabatt von 0.10 Einheiten im Jahr 2017
  - als Einlage ins Eigenkapital von CHF 904'217.67
- Auf die ordentlichen Gemeindesteuern 2017 der Einwohnergemeinde sei ein Steuerrabatt von 0.10 Einheiten zu gewähren.

## Bemerkungen zur Rechnung

### Laufende Rechnung 2016

#### 0 ALLGEMEINE VERWALTUNG

##### 011 Gemeindeversammlung

011.3100.10 Weniger Drucksachen

##### 020 Gemeindeverwaltung

020.3000.01 Weniger Sitzungen  
 020.3010.00 Pensen waren nicht immer voll besetzt  
 020.3090.00 Zusätzliche Inserate-Kosten für Personal  
 020.3100.00 Anschaffungen nur nach Bedarf  
 020.3110.00 Anschaffungen nur nach Bedarf  
 020.3150.00 Nur nach Notwendigkeit  
 020.3180.00 Zu tief budgetiert  
 020.3180.10 Zu hoch budgetiert  
 020.3180.20 Zu hoch budgetiert  
 020.3180.40 Aufgrund reger Tätigkeit in der Gemeinde  
 020.3180.50 Zusätzliche Kosten Informatik  
 020.3180.60 Zu tief budgetiert  
 020.4310.00 Ergebnis aus Leistungen der Verwaltung  
 020.4310.01 Mehr Baubewilligungen  
 020.4360.00 Diverse Versicherungsleistungen

##### 090 Verwaltungsgebäude

090.3140.00 Während den Sanierungsarbeiten in der Wohnung des Gemeindehauses Marbach stürzte ein Teil einer Gipsdecke ein, ebenfalls musste der Boiler gewechselt werden, beides war nicht budgetiert.

#### 1 ÖFFENTLICHE SICHERHEIT

##### 140 Feuerwehr

140.3010.01 Die teils verrechenbaren Einsätze führten zu höhere Soldkosten.  
 140.3110.00 Wir konnten ein Occasion Fahrzeug kaufen und haben dies im 2016 zum Schlauchverleger umgebaut. Die Neuanschaffung war auf das 2017 geplant.  
 140.4360.00 Verrechnungen an Versicherungen konnten geltend gemacht werden und das alte Schlauchverlegerfahrzeug konnte verkauft werden.

#### 2 BILDUNG

##### Schulmaterial

200.3100.41 }  
 210.3100.41 } Sehr kostenbewusster Umgang auf allen Stufen beim Materialeinkauf,  
 213.3100.41 } mit der Umsetzung des Lehrplan 21 sind neue obligatorische Lehrmittel  
 anzuschaffen.

**Anschaffungen Mobilien, Maschinen, Werkzeuge**

210.3110.00 } Im Hinblick auf die Umsetzung der Schulraumplanung wurden Anschaffungen  
 213.3110.00 } zurückhaltend und kostenbewusst getätigt.

**200 Kindergarten**

200.3020.00 Zunahme von IF- und DAZ-Lektionen bleibt konstant auf dieser Stufe.

**210 Primarschule**

210.3520.00 Nur noch ein Schüler auf Primarstufe  
 210.4610.00 Weniger Kantonsbeiträge da weniger Lernende  
 210.4360.00 Rückerstattung von Versicherungsleistungen

**213 Sekundarschule**

213.4360.00 Rückerstattung von Versicherungsleistungen

**219 Volksschule nicht Aufteilbares**

219.3010.00 Korrekte Zuteilung der Besoldungen für Tagestrukturen, neu alle in 219.3010.02  
 219.3010.02 Korrekte Zuteilung aus 219.3010.00  
 219.3020.00 Nebenamt, Rückerstattung folgt in 219.4360.00  
 219.3180.03 Zusätzliche Informatikbetreuung extern (vorher in 219.3180.00)

**220 Sonderschulung**

220.3020.00 Zunahme integrierter Sonderschulung, dadurch auch höherer Kantonsbeitrag  
 in 220.4610.00

**217 Schulliegenschaften**

217.3140.00 Sanierungs- und Unterhaltsarbeiten waren zum Teil umfangreicher als budgetiert.  
 Streichen Treppenhaus beim Schulhaus Wiggen  
 Geländer Anpassungen auf neue Vorschriften  
 Durchbrüche beim Schulhaus Windbühlmatten  
 Die Erneuerung des Zauns beim Schulhaus Windbühlmatten war im 2015 verschoben  
 worden.

**3 KULTUR UND FREIZEIT****330 Parkanlagen, Wanderwege**

330.3110.00 Neubau Gemeinde-Spielplatz Sunnematte  
 330.3140.00 Neubau Gemeinde-Spielplatz Sunnematte, Behebung Unwetterschäden (mehrere Brücken ersetzen) und Restzahlung Uferweg  
 330.4690.00 Beiträge von Unternehmern an Spielplatz Sunnematte

**4 GESUNDHEIT****410 Pflegeheim**

410.3620.01 Weniger pflegebedürftige Bewohner mit tieferen Pflegestufen in auswärtigen Heimen.  
 410.3630.01 Weniger Pflegerestfinanzierungskosten als prognostiziert.

**415 Altersheim Sunnematte (Spezialfinanzierung)**

- 415.3010.00 Die sehr schnelle hohe 100%-ige Bettenbelegung hatte zur Folge, dass auch der Stellenplan nach oben angepasst werden musste. In der Budgetphase gingen wir von einer moderateren Bettenbelegungszahl und somit auch von einem weniger hohen Anstieg der Stellenprozentage aus. Die Mehrausgaben in diesem Bereich werden mit den höheren Einnahmen (Kost- und Pflegegelder) kompensiert.
- 415.3090.20 Der Mehraufwand ist ebenfalls mit dem erhöhten Stellenplan begründet.
- 415.3100.00 Die höhere Werbetätigkeit als budgetiert ergeben den Mehraufwand.
- 415.3140.00 Die Rückstellung für die Sanierung der Wärmeverteilung wurde aufgelöst, da die Umsetzung im 2016 nicht nötig war. Trotzdem verzeichnen wir hier einen Mehraufwand. Die Begründung liegt darin, dass beim Erweiterungs- und Umbau der Sunnematte verschiedene nicht voraussehbare Anpassungsarbeiten im Altbau getätigt werden mussten.
- 415.4320.02 Die sehr gute Belegung schlägt sich hier mit Mehreinnahmen nieder.
- 415.4350.00 Mit der Fertigerschliessung der Cafeteria konnten wir wesentlich mehr Veranstaltungen durchführen als geplant.
- 415.4800.00 Der weniger hohe Verlust als budgetiert, wird der Spezialfinanzierung belastet.

**440 Krankenpflege**

- 440.3160.90 Die Vereinbarung mit der Wohnbaugenossenschaft über die Miete läuft demnächst aus.

**5 SOZIALE WOHLFAHRT****540 Jugendschutz**

- 540.3010.02 Ein Fall von Begleitung der Eltern zu Hause.
- 540.3030.00 siehe 540.3010.02
- 540.3170.00 siehe 540.3010.02

**580 Allgemeinde Fürsorge**

- 580.3610.02 Aufgrund entsprechender Erlassgesuche. Kostenteiler Kanton 50% und Gemeinde 50%.

**581 Gesetzliche Fürsorge**

- 581.3660.00 Erneut mehr neue Fälle aufgrund von Zuzüglern.
- 581.3660.01 Abrechnung konnte nicht mehr im Vorjahr verbucht werden. Mutterschaftsbeihilfe ist inzwischen abgeschafft.

**6 VERKEHR****621 Schneeräumung/Glatteisbekämpfung**

- 621.3140.00 Der milde Winter hatte weniger Kosten der Schneeräumung zur Folge.

**622 Strassenbeleuchtung**

- 622.3180.70 Die neue Beleuchtung für den Fussgängerstreifen beim Pfarrmattenschulhaus war nicht im Budget enthalten.

## 7 UMWELT UND RAUMORDNUNG

### 700 Wasserversorgung

700.4360.00 Rückzahlung Vorfinanzierung WV Michlischwand-Längschwand

### 715 Abwasserbeseitigung (Spezialfinanzierung)

715.3140.00 Die Sanierungen waren zu tief budgetiert.

### 720 Abfallbeseitigung

720.3180.00 Grössere Mengen an Grünabfall

### 790 Raumordnung

790.3180.00 Im Jahr 2015 über Budget abgerechnet, Bebauungsplan Dorf Escholzmatt noch nicht in Angriff genommen (Mehrkosten 2017).

## 8 VOLKSWIRTSCHAFT

### 810 Forstwirtschaft

810.3190.00 Beitrag Erschliessung Schutzwald

### 830 Tourismus

830.3190.10 Nicht alle Projekte ausgelöst

### 860 Energie

860.3660.00 Mehr Gesuche für Energieförderung

860.4100.00 5 Quartale abgerechnet (Rechnungsabgrenzung)

### 866 Holzschnitzel-Fernheizung (Spezialfinanzierung)

866.3140.00 Anschluss Dorfmatte

866.3150.00 Reparaturen Amstutz und E-Filter Meisterfilter AG

866.4350.00 Rechnungsabgrenzung neu festgelegt

## 9 FINANZEN UND STEUERN

### 900 Gemeindesteuern

900.4000.10 Sehr erfreulich ist die Entwicklung der Gemeindesteuern im laufenden Jahr.

900.4000.20 Die Erträge früherer Jahre zu hoch im Budget.

### 901 Andere Steuern

901.4030.01 Die Grundstückgewinnsteuern waren zu hoch im Budget.

901.4040.00 Die Handänderungssteuern sind wesentlich höher ausgefallen als angenommen.

### 940 Kapital-/Zinsdienst

940.3220.00 Die neuen festen Darlehen konnten zu sehr tiefen Zinssätzen aufgenommen werden, was sich auf die Zinsbelastung auswirkte.

## Investitionsrechnung 2016

### 4 Gesundheit

- INV0000049 Aktien Wohn- und Pflegeheim Schüpfheim wurden für ein Franken eingebucht und werden dann mit der Umstellung auf HRM 2 aufgewertet.
- INV0000020 Der Beitrag von CHF 200'000.00 von den Alters-Wohnungen konnte verrechnet werden.

### 6 Verkehr

- INV0000004 Beiträge an Güterstrassen werden neu im 5650.0 Private Institutionen verbucht.
- INV0000007 Der Beitrag von 1.3 Mio. konnte dem Kanton für die erste Etappe in Rechnung gestellt werden.
- INV0000039 Der Beitrag von der Gemeinde Flühli konnte in Rechnung gestellt werden.



## Gemeindefinanzkennzahlen

Die Finanzkennzahlen sind gemäss Gemeindegesetz und der Verordnung über den Finanzhaushalt der Gemeinden berechnet und ergeben folgendes Ergebnis:

Finanzkennzahl	2013	2014	2015	2016
<p><b>Selbstfinanzierungsgrad</b></p> <p><b>Selbstfinanzierung in Prozenten der Nettoinvestitionen</b></p> <p>Der Selbstfinanzierungsgrad sollte im Durchschnitt von fünf Jahren mindestens 80 Prozent erreichen, wenn die Nettoschuld pro Einwohner mehr als das kantonale Mittel beträgt.</p> <p>Ein Selbstfinanzierungsgrad von unter 100 Prozent führt zu einer Neuverschuldung, ein Selbstfinanzierungsgrad über 100 Prozent zu einem Abbau von Schulden.</p>	240.25 %  (im Durchschnitt über 5 Jahre)	158.09 %  (im Durchschnitt über 5 Jahre)	96.26 %  (im Durchschnitt über 5 Jahre)	80.83 %  (im Durchschnitt über 5 Jahre)
<p><b>Selbstfinanzierungsanteil</b></p> <p><b>Selbstfinanzierung in Prozenten des konsolidierten laufenden Ertrages</b></p> <p>Der Selbstfinanzierungsanteil sollte sich auf mindestens 10 Prozent belaufen, wenn die Nettoschuld pro Einwohner mehr als das kantonale Mittel beträgt.</p> <p>Werte unter 10 Prozent weisen auf eine schwache Investitionskraft hin, solche über 20 Prozent gelten als erstrebenswert.</p>	8.95 %	11.34 %	8.90 %	9.21 %
<p><b>Zinsbelastungsanteil I</b></p> <p><b>Nettozinsaufwand in Prozenten des konsolidierten laufenden Ertrages</b></p> <p>Der Zinsbelastungsanteil I sollte 4 Prozent nicht übersteigen.</p> <p>Ein hoher Zinsbelastungsanteil weist auf eine hohe Verschuldung hin.</p>	0.08 %	0.04 %	-0.15 %	-0.18 %
<p><b>Zinsbelastungsanteil II</b></p> <p><b>Nettozinsaufwand in Prozenten des Ertrages der Gemeindesteuern zuzüglich Ressourcen- und Lastenausgleich beziehungsweise abzüglich horizontaler Finanzausgleich</b></p> <p>Der Zinsbelastungsanteil II sollte 6 Prozent nicht übersteigen.</p>	0.13 %	0.06 %	-0.26 %	-0.31 %
<p><b>Kapitaldienstanteil</b></p> <p><b>Kapitaldienst in Prozenten des konsolidierten laufenden Ertrages</b></p> <p>Der Kapitaldienstanteil sollte 8 Prozent nicht übersteigen.</p>	3.68 %	3.43 %	3.67 %	4.16 %
<p><b>Verschuldungsgrad</b></p> <p><b>Nettoschuld in Prozenten des Ertrages der Gemeindesteuern zuzüglich Ressourcen- und Lastenausgleich beziehungsweise abzüglich horizontaler Finanzausgleich</b></p> <p>Der Verschuldungsgrad sollte 120 Prozent nicht übersteigen.</p>	33.80 %	37.42 %	64.59 %	76.03 %
<p><b>Nettoschuld pro Einwohner</b></p> <p><b>Saldo zwischen Fremdkapital und Finanzvermögen pro Einwohner</b></p> <p>Die Nettoschuld pro Einwohner sollte das Zweifache des kantonalen Mittels nicht übersteigen.</p> <p>Zweifaches kantonales Mittel der Luzerner Gemeinden im Vorjahr</p>	CHF 1'234  CHF 4'890 (2012)	CHF 1'459  CHF 4'880 (2013)	CHF 2'527  CHF 4'592 (2014)	CHF 2'949  CHF 4'264 (2015)

Truvag Revisions AG      Tel. +41 41 818 75 75  
Ettiswilerstrasse 12      Fax +41 41 818 75 99  
Postfach                      www.truvag-revision.ch  
6130 Willisau                      willisau@truvag-revision.ch



Bericht der externen Revisionsstelle  
zur Prüfung der Jahresrechnung  
an die Gemeindeversammlung der  
**Gemeinde Escholzmatt-Marbach**  
6182 Escholzmatt

### **Bericht der Revisionsstelle zur Jahresrechnung**

Als externe Revisionsstelle haben wir die Jahresrechnung der Gemeinde Escholzmatt-Marbach, bestehend aus Bestandesrechnung, Laufende Rechnung, Investitionsrechnung und Anhang, für das am 31. Dezember 2016 abgeschlossene Rechnungsjahr geprüft.

#### *Verantwortung des Gemeinderates*

Der Gemeinderat ist für die Aufstellung der Jahresrechnung in Übereinstimmung mit den gesetzlichen Vorschriften verantwortlich. Diese Verantwortung beinhaltet die Ausgestaltung, Implementierung und Aufrechterhaltung eines internen Kontrollsystems mit Bezug auf die Aufstellung einer Jahresrechnung, die frei von wesentlichen falschen Angaben als Folge von Irrtümern ist. Darüber hinaus ist der Gemeinderat für die Auswahl und die Anwendung sachgemässer Rechnungslegungsmethoden sowie die Vornahme angemessener Schätzungen verantwortlich.

#### *Verantwortung der externen Revisionsstelle*

Unsere Verantwortung ist es, aufgrund unserer Prüfung ein Prüfungsurteil über die Jahresrechnung abzugeben. Wir haben unsere Prüfung in Übereinstimmung mit den gesetzlichen Vorschriften, dem Handbuch für Rechnungskommissionen und Controlling-Kommissionen des Kantons Luzern und dem Schweizer Prüfungshinweis 60 Prüfung und Berichterstattung des Abschlussprüfers einer Gemeindefinanzrechnung vorgenommen. Nach diesem Prüfungshinweis haben wir die beruflichen Verhaltensanforderungen einzuhalten und die Prüfung so zu planen und durchzuführen, dass wir hinreichende Sicherheit gewinnen, ob die Jahresrechnung frei von wesentlichen falschen Angaben ist.

Eine Prüfung beinhaltet die Durchführung von Prüfungshandlungen zur Erlangung von Prüfungsnachweisen für die in der Jahresrechnung enthaltenen Wertansätze und sonstigen Angaben. Die Auswahl der Prüfungshandlungen liegt im pflichtgemässen Ermessen des Prüfers. Dies schliesst eine Beurteilung der Risiken wesentlicher falscher Angaben in der Jahresrechnung als Folge von Verstössen oder Irrtümern ein. Bei der Beurteilung dieser Risiken berücksichtigt der Prüfer das interne Kontrollsystem, soweit es für die Aufstellung der Jahresrechnung von Bedeutung ist, um die den Umständen entsprechenden Prüfungshandlungen festzulegen, nicht aber um ein Prüfungsurteil über die Existenz und Wirksamkeit des internen Kontrollsystems abzugeben. Die Prüfung umfasst zudem die Beurteilung der Angemessenheit der angewandten Rechnungslegungsmethoden, der Plausibilität der vorgenommenen Schätzungen sowie eine Würdigung der Gesamtdarstellung der Jahresrechnung. Wir sind der Auffassung, dass die von uns erlangten Prüfungsnachweise eine ausreichende und angemessene Grundlage für unser Prüfungsurteil bilden.

*Prüfungsurteil*


Nach unserer Beurteilung entspricht die Jahresrechnung für das am Bilanzstichtag abgeschlossene Rechnungsjahr den gesetzlichen Vorschriften.

**Berichterstattung aufgrund weiterer gesetzlicher Vorschriften**

Wir bestätigen, dass wir die Anforderungen an die Zulassung gemäss Revisionsaufsichtsgesetz (RAG), die Fachkunde und die Unabhängigkeit gemäss den gesetzlichen Vorschriften erfüllen und keine mit unserer Unabhängigkeit nicht vereinbaren Sachverhalte vorliegen.

Wir empfehlen, die vorliegende Jahresrechnung zu genehmigen.

Willisau, 29. März 2017

**Truvag Revisions AG**

Philipp Steinmann  
zugelassener Revisionsexperte  
leitender Revisor



Ivan Hodel  
zugelassener Revisionsexperte

## **Bericht der Controllingkommission an die Stimmberechtigten der Gemeinde Escholzmatt-Marbach**

Als Controllingkommission haben wir den Jahresbericht 2016 des Gemeinderates beurteilt. Wir haben die Jahresrechnung, ohne buchhalterische Richtigkeit, und den Jahresbericht im Hinblick auf die Erreichung der festgesetzten Ziele überprüft.

Unsere Beurteilung erfolgte nach dem Auftrag gemäss Art. 34 der Gemeindeordnung und der Verordnung über die Controllingkommission sowie dem Handbuch für Rechnungskommissionen und Controlling-Kommissionen des Kantons Luzern. Die zur Erfüllung unserer Aufgaben erforderlichen Akten sind uns vom Gemeinderat zur Verfügung gestellt worden.

Aus unserer Sicht sind keine Vorschläge zu Massnahmen und zur Anpassungen der künftigen Planung anzubringen.

Wir empfehlen, den vorliegenden Jahresbericht zur Kenntnis zu nehmen.

6182 Escholzmatt, 22. März 2017

### **Controllingkommission Escholzmatt-Marbach**

Die Präsidentin: Brigitte Haas-Wigger

Die Mitglieder: Markus Felder  
Petra Henz-Kaufmann  
Armin Krügel  
Marco Riedweg

		Bilanz 31.12.15	Zunahme	Abnahme	Bilanz 31.12.16
<b>1</b>	<b>Aktiven</b>	<b>37'677'921.21</b>	<b>60'543'792.70</b>	<b>-54'437'883.87</b>	<b>43'783'830.04</b>
<b>10</b>	<b>Finanzvermögen</b>	<b>10'478'866.29</b>	<b>52'963'713.65</b>	<b>-50'487'568.02</b>	<b>12'955'011.92</b>
<b>100</b>	<b>Flüssige Mittel und kurzfristige Geldanlagen</b>	<b>2'859'369.28</b>	<b>42'289'044.14</b>	<b>-42'002'631.08</b>	<b>3'145'782.34</b>
<b>1000</b>	<b>Kasse</b>	<b>9'975.70</b>	<b>49'404.10</b>	<b>-38'394.70</b>	<b>20'985.10</b>
1000.01	Kasse	1'207.60	23'255.15	-22'611.55	1'851.20
1000.02	Kasse AH	6'788.60	17'056.95	-6'788.60	17'056.95
1000.03	Kasse Schulleitung	1'979.50	9'092.00	-8'994.55	2'076.95
<b>1001</b>	<b>Post</b>	<b>1'592'360.02</b>	<b>7'800'461.68</b>	<b>-8'048'188.13</b>	<b>1'344'633.57</b>
1001.01	Postcheck GA Escholzmatt 60-1071-2	47'456.85	6'550'399.17	-6'503'284.96	94'571.06
1001.02	Postcheck AH Escholzmatt	23'589.85	26'795.55	-23'589.85	26'795.55
1001.03	Postcheck Steueramt Escholzmatt 60-7715-8	1'490'817.57	1'186'903.49	-1'490'817.57	1'186'903.49
1001.08	Postcheck Steueramt Sondersteuern	30'495.75	36'363.47	-30'495.75	36'363.47
<b>1002</b>	<b>Bank</b>	<b>1'257'033.56</b>	<b>34'439'178.36</b>	<b>-33'916'048.25</b>	<b>1'780'163.67</b>
1002.01	RBE GA Escholzmatt 16589.2	62'008.54	28'750'213.97	-28'355'203.70	457'018.81
1002.02	EBE GA Escholzmatt 20.8.311.316.09	29'318.32	177'375.20	-71'557.75	135'135.77
1002.03	EBE AH Escholzmatt	1'132'556.06	1'479'326.29	-1'518'701.41	1'093'180.94
1002.10	RBE Hundesteuer 1658.20	22'656.15	22'262.90	-197.30	44'721.75
1002.11	LUKB 1393.9451.2002	10'494.49	4'010'000.00	-3'970'388.09	50'106.40
<b>101</b>	<b>Guthaben</b>	<b>4'369'120.93</b>	<b>10'571'240.86</b>	<b>-8'359'455.19</b>	<b>6'580'906.60</b>
<b>1012</b>	<b>Ausstehende Steuern</b>	<b>3'083'846.15</b>	<b>3'071'277.52</b>	<b>-3'083'846.15</b>	<b>3'071'277.52</b>
1012.01	Ordentliche Steuern	2'927'170.60	2'811'572.12	-2'927'170.60	2'811'572.12
1012.11	Erbschaftssteuern	14'545.30	66'437.20	-14'545.30	66'437.20
1012.21	Handänderungssteuern	13'085.05	60'263.50	-13'085.05	60'263.50
1012.31	Grundstückgewinnsteuern	129'045.20	133'004.70	-129'045.20	133'004.70
<b>1015</b>	<b>Andere Debitoren</b>	<b>1'285'274.78</b>	<b>7'499'963.34</b>	<b>-5'275'609.04</b>	<b>3'509'629.08</b>
1015.01	Verrechnungssteuer-Guthaben	0.96	2.95	-1.10	2.81

\* Spiegelkonto

		Bilanz 31.12.15	Zunahme	Abnahme	Bilanz 31.12.16
1015.03	Abwassergebühren	931.60	90.80	-811.80	210.60
1015.04	Kehrichtgebühren	20.80		-20.80	
1015.05	Übrige Debitoren	119'996.50	471'125.54	-120'065.40	471'056.64
1015.10	Debitoren DBU	520'088.82	6'203'454.95	-4'431'917.84	2'291'625.93
1015.51	Debitor AH	667'763.80	801'618.95	-667'763.80	801'618.95
1015.52	Übrige Debitoren AH	52.30	90.15	-52.30	90.15
1015.56	Delkrede AH	-23'580.00	23'580.00	-54'976.00	-54'976.00
<b>102</b>	<b>Anlagen</b>	<b>3'239'564.93</b>	<b>22'838.40</b>	<b>-114'670.60</b>	<b>3'147'732.73</b>
<b>1021</b>	<b>Aktien und Anteilscheine</b>	<b>6.00</b>			<b>6.00</b>
1021.01	Reithallengenossenschaft Amt Entlebuch 8 Anteilscheine	1.00			1.00
1021.02	Radio Emme AG, 50 Namenaktien	1.00			1.00
1021.03	Sportbahnen Marbachegg AG, 20 Namenaktien	1.00			1.00
1021.04	Genossenschaft Erlebnis- und Familienferien in der UNESCO Biosphäre Region Entlebuch 2 Anteilscheine	1.00			1.00
1021.05	Genossenschaft Sprungschanze Schratte Marbach 6 Anteilscheine	1.00			1.00
1021.06	Kabelfernsehen Oberes Emmental AG 1 Inhaberaktie	1.00			1.00
<b>1022</b>	<b>Darlehen</b>	<b>425'000.00</b>		<b>-25'000.00</b>	<b>400'000.00</b>
1022.01	Darlehen Xundheitszentrum	425'000.00		-25'000.00	400'000.00
<b>1023</b>	<b>Liegenschaften</b>	<b>2'814'024.98</b>	<b>22'838.40</b>	<b>-89'454.60</b>	<b>2'747'408.78</b>
1023.01	Landreserve Windbühl	192'712.35			192'712.35
1023.03	Landreserve Untergassen	322'606.00			322'606.00
1023.04	Landreserve Bahnhofstrasse	140'000.00		-61'000.00	79'000.00
1023.05	Schulhaus Lehn	11'587.00			11'587.00
1023.07	Gewerbeland Geissenmoos	27'184.85			27'184.85
1023.08	Bauland Bühl	1.00			1.00
1023.09	Kreuzscheune	1'896'973.93		-28'454.60	1'868'519.33
1023.10	Landreserve Wiggegut	222'959.85	22'838.40		245'798.25
<b>1025</b>	<b>Vorräte</b>	<b>533.95</b>		<b>-216.00</b>	<b>317.95</b>

\* Spiegelkonto

		Bilanz 31.12.15	Zunahme	Abnahme	Bilanz 31.12.16
1025.01	Abfallgebührenmarken	533.95		-216.00	317.95
<b>103</b>	<b>Transitorische Aktiven</b>	<b>10'811.15</b>	<b>80'590.25</b>	<b>-10'811.15</b>	<b>80'590.25</b>
<b>1030</b>	<b>Transitorische Aktiven</b>	<b>10'811.15</b>	<b>80'590.25</b>	<b>-10'811.15</b>	<b>80'590.25</b>
1030.00	Transitorische Aktiven		53'872.35		53'872.35
1030.50	Transitorische Aktiven AH	10'811.15	26'717.90	-10'811.15	26'717.90
<b>11</b>	<b>Verwaltungsvermögen</b>	<b>27'199'054.92</b>	<b>7'580'079.05</b>	<b>-3'950'315.85</b>	<b>30'828'818.12</b>
<b>114</b>	<b>Sachgüter</b>	<b>23'030'619.57</b>	<b>6'556'374.15</b>	<b>-3'130'451.15</b>	<b>26'456'542.57</b>
<b>1140</b>	<b>Grundstücke</b>	<b>147'368.00</b>			<b>147'368.00</b>
1140.00	Grundstücke	147'368.00			147'368.00
<b>1141</b>	<b>Tiefbauten</b>	<b>4'476'007.02</b>	<b>717'474.95</b>	<b>-2'021'791.55</b>	<b>3'171'690.42</b>
1141.00	Tiefbauten	4'298'843.02	693'193.10	-1'990'781.80	3'001'254.32
1141.50	Tiefbauten von Spezialfinanzierungen	177'164.00	24'281.85	-31'009.75	170'436.10
<b>1143</b>	<b>Hochbauten</b>	<b>17'938'328.90</b>	<b>5'643'481.65</b>	<b>-992'652.75</b>	<b>22'589'157.80</b>
1143.00	Hochbauten	8'206'589.50		-406'982.75	7'799'606.75
1143.50	Hochbauten von Spezialfinanzierungen	9'731'739.40	5'643'481.65	-585'670.00	14'789'551.05
<b>1146</b>	<b>Mobilien</b>	<b>468'915.65</b>	<b>195'417.55</b>	<b>-116'006.85</b>	<b>548'326.35</b>
1146.00	Mobilien	169'685.00	181'000.00	-27'161.65	323'523.35
1146.50	Mobilien von Spezialfinanzierungen	299'230.65	14'417.55	-88'845.20	224'803.00
<b>115</b>	<b>Darlehen und Beteiligungen</b>		<b>1.00</b>		<b>1.00</b>
<b>1152</b>	<b>Gemeinden</b>		<b>1.00</b>		<b>1.00</b>
1152.00	Gemeinden		1.00		1.00
<b>116</b>	<b>Investitionsbeiträge</b>	<b>4'066'519.00</b>	<b>1'011'339.80</b>	<b>-785'459.70</b>	<b>4'292'399.10</b>
<b>1162</b>	<b>Gemeinden</b>	<b>1'099'173.30</b>	<b>100'000.00</b>	<b>-126'966.30</b>	<b>1'072'207.00</b>
1162.00	Gemeinden	1'099'173.30	100'000.00	-126'966.30	1'072'207.00

\* Spiegelkonto

		Bilanz 31.12.15	Zunahme	Abnahme	Bilanz 31.12.16
<b>1165</b>	<b>Private Institutionen</b>	<b>2'944'908.60</b>	<b>911'339.80</b>	<b>-657'692.05</b>	<b>3'198'556.35</b>
1165.00	Private Institutionen	2'944'908.60	911'339.80	-657'692.05	3'198'556.35
<b>1166</b>	<b>Private Haushalte</b>	<b>22'437.10</b>		<b>-801.35</b>	<b>21'635.75</b>
1166.00	Private Haushalte	22'437.10		-801.35	21'635.75
<b>117</b>	<b>Übrige aktivierte Ausgaben</b>	<b>101'916.35</b>	<b>12'364.10</b>	<b>-34'405.00</b>	<b>79'875.45</b>
<b>1171</b>	<b>Planungen</b>	<b>101'916.35</b>	<b>12'364.10</b>	<b>-34'405.00</b>	<b>79'875.45</b>
1171.00	Planungen	101'916.35	12'364.10	-34'405.00	79'875.45
<b>2</b>	<b>Passiven</b>	<b>-37'677'921.21</b>	<b>-39'881'236.30</b>	<b>33'775'327.47</b>	<b>-43'783'830.04</b>
<b>20</b>	<b>Fremdkapital</b>	<b>-21'457'687.79</b>	<b>-35'444'740.85</b>	<b>31'083'432.31</b>	<b>-25'818'996.33</b>
<b>200</b>	<b>Laufende Verpflichtungen</b>	<b>-6'320'570.64</b>	<b>-30'168'027.70</b>	<b>30'338'015.16</b>	<b>-6'150'583.18</b>
<b>2000</b>	<b>Kreditoren</b>	<b>-6'239'031.89</b>	<b>-28'825'152.56</b>	<b>28'987'550.33</b>	<b>-6'076'634.12</b>
2000.01	Kreditoren allgemeine	-169'109.30	-243'259.27	202'592.77	-209'775.80
2000.02	Kreditoren KBU	-2'337'177.46	-24'724'511.95	24'996'202.93	-2'065'486.48
2000.11	Staat - Erbschaftssteuern Ausstand	-2'881.65	-88'522.70	58'185.75	-33'218.60
2000.21	Staat - Handänderungssteuern Ausstand	-6'542.55	-30'131.75	6'542.55	-30'131.75
2000.31	Staat - Grundstückgewinnsteuern Ausstand	-61'445.95	-66'502.35	61'445.95	-66'502.35
2000.50	Kreditor AHV, AH	-5'882.10	-43'754.95	5'882.10	-43'754.95
2000.51	Kreditor PK, AH	13.00	-14'577.65		-14'564.65
2000.52	Kreditor UVG CSS, AH	-4'728.50		4'728.50	
2000.53	Kreditor KTG CSS, AH	-10'273.30	-9'712.00	10'273.30	-9'712.00
2000.56	Kreditor Sammelkonto, AH	-348'161.65	-205'605.90	348'161.65	-205'605.90
2000.57	Kreditor Kinderzulagen, AH	-21'810.00	-5'681.35	21'810.00	-5'681.35
2000.58	Vorauszahlungen AH		-12'000.00		-12'000.00
2000.80	Staat - Staatssteuer Ausstand	-459'301.73	-237'558.92	459'301.73	-237'558.92
2000.81	Staat - Personalsteuer Ausstand	-6'174.10	-5'111.75	6'174.10	-5'111.75
2000.82	Staat - Liegenschaftssteuer Ausstand	-268.00	-268.00	268.00	-268.00
2000.83	KG - Röm.-Kath. Escholzmatt Ausstand	-60'400.80	-4'362.55	60'400.80	-4'362.55

\* Spiegelkonto

		Bilanz 31.12.15	Zunahme	Abnahme	Bilanz 31.12.16
2000.84	KG - Röm.-Kath. Marbach Ausstand	-10'544.15	-9'964.25	10'544.15	-9'964.25
2000.85	KG - Reformiert Ausstand	-15'787.00	-18'874.65	15'787.00	-18'874.65
2000.86	KG - Röm.-Kath. Schüpfheim Ausstand	301.45	-301.45	390.95	390.95
2000.87	KG - Röm.-Kath. Flühli Ausstand	-314.35	-709.15	314.35	-709.15
2000.90	Steuern Restablieferung Staat HSt	-7'649.80	-6'009.40	7'649.80	-6'009.40
2000.91	Steuern Restablieferung Staat ESt	-10'880.55	-53'645.00	10'880.55	-53'645.00
2000.92	Steuern Restablieferung Staat GGSt	-4'255.95	-11'516.30	4'255.95	-11'516.30
2000.94	Restablieferung Steuern Staat und andere Gemeinden	-955'874.40	-853'451.41	955'874.40	-853'451.41
2000.95	Guthaben Steuerpflichtiger	-1'728'883.05	-2'179'119.86	1'728'883.05	-2'179'119.86
2000.96	Guthaben Steuerpflichtiger Sondersteuern	-11'000.00		11'000.00	
<b>2001</b>	<b>Depotgelder</b>	<b>-95'098.59</b>	<b>-951'738.10</b>	<b>978'029.50</b>	<b>-68'807.19</b>
2001.01	Hilfernbach-Genossenschaft	-66.55			-66.55
2001.02	Steiglen-Flühli-Genossenschaft	-3'000.00			-3'000.00
2001.03	Grabunterhaltsfonds	-38'815.00		396.85	-38'418.15
2001.04	Schonbachkorrektur III. Sektion	-2'345.95			-2'345.95
2001.05	Erbschaftsverwaltung	-50'271.09	-950'788.10	977'532.65	-23'526.54
2001.07	Schlüsselverwaltung	-600.00	-950.00	100.00	-1'450.00
<b>2005</b>	<b>Durchlaufende Beiträge</b>		<b>-261'581.00</b>	<b>259'315.90</b>	<b>-2'265.10</b>
2005.01	Durchgangskonto		-261'581.00	259'315.90	-2'265.10
<b>2009</b>	<b>Übrige</b>	<b>13'559.84</b>	<b>-129'556.04</b>	<b>113'119.43</b>	<b>-2'876.77</b>
2009.50	Mehrwertsteuer, AH	-2'201.15	-4'316.55	2'201.15	-4'316.55
2009.90	MWSt Abrechnungskonto	15'760.99	-125'239.49	110'918.28	1'439.78
<b>202</b>	<b>Langfristige Schulden</b>	<b>-14'135'300.00</b>	<b>-4'000'000.00</b>	<b>213'600.00</b>	<b>-17'921'700.00</b>
<b>2022</b>	<b>Feste Darlehen</b>	<b>-12'750'000.00</b>	<b>-4'000'000.00</b>		<b>-16'750'000.00</b>
2022.01	Darlehen Raiffeisenbank	-4'000'000.00			-4'000'000.00
2022.02	Darlehen Entlebucher Bank	-2'000'000.00			-2'000'000.00
2022.03	Darlehen Luzerner Kantonalbank	-2'000'000.00			-2'000'000.00
2022.09	Darlehen PostFinance Festdarlehen	-1'750'000.00			-1'750'000.00
2022.10	Darlehen Raiffeisen 1658.85/1	-2'000'000.00			-2'000'000.00

\* Spiegelkonto

		Bilanz 31.12.15	Zunahme	Abnahme	Bilanz 31.12.16
2022.11	Darlehen LUKB 1393.9451.4003	-1'000'000.00			-1'000'000.00
2022.13	Darlehen LUKB 1393.9451.4004		-2'000'000.00		-2'000'000.00
2022.14	Darlehen LUKB 1393.9451.4005		-2'000'000.00		-2'000'000.00
<b>2024</b>	<b>Zinslose Darlehen</b>	<b>-1'385'300.00</b>		<b>213'600.00</b>	<b>-1'171'700.00</b>
2024.01	NRP Kanton Xundheitszentrum Escholzmatt	-425'000.00		25'000.00	-400'000.00
2024.02	IHG Kanton Altersheim Sunnematte 2. Et.	-319'500.00		35'500.00	-284'000.00
2024.03	IHG Bund 031.04.020/7 Altersheim Sunnematte 2. Et.	-319'500.00		35'500.00	-284'000.00
2024.04	IHG Bund 031.04.019/9 Altersheim Sunnematte	-60'000.00		20'000.00	-40'000.00
2024.05	IHG Bund 031.01.020/0 Schulhaus Pfarrmatte	-180'000.00		60'000.00	-120'000.00
2024.07	IHG Bund 031.03.040/6 Schulhaus	-31'500.00		15'750.00	-15'750.00
2024.08	IHG Bund 031.07.010/5 Gemeindehaus	-9'150.00		3'050.00	-6'100.00
2024.09	IHG Kanton 1152.575 Gemeindehaus	-9'150.00		3'050.00	-6'100.00
2024.10	IHG Kanton 1152.574 Schulhaus	-31'500.00		15'750.00	-15'750.00
<b>203</b>	<b>Verpflichtungen für Sonderrechnungen</b>	<b>-20'000.00</b>			<b>-20'000.00</b>
<b>2035</b>	<b>Zuwendungen</b>	<b>-20'000.00</b>			<b>-20'000.00</b>
2035.01	Demokratiepreis Neue Helvetische Gesellschaft	-20'000.00			-20'000.00
<b>204</b>	<b>Rückstellungen</b>	<b>-450'000.00</b>			<b>-450'000.00</b>
<b>2041</b>	<b>Investitionsrechnung</b>	<b>-450'000.00</b>			<b>-450'000.00</b>
2041.01	Rückstellung Erschliessung Industrieland Wissemme	-450'000.00			-450'000.00
<b>205</b>	<b>Transitorische Passiven</b>	<b>-531'817.15</b>	<b>-1'276'713.15</b>	<b>531'817.15</b>	<b>-1'276'713.15</b>
<b>2050</b>	<b>Transitorische Passiven</b>	<b>-531'817.15</b>	<b>-1'276'713.15</b>	<b>531'817.15</b>	<b>-1'276'713.15</b>
2050.01	Transitorische Passiven		-445'444.15		-445'444.15
2050.50	Transitorischen Passiven AH	-531'817.15	-831'269.00	531'817.15	-831'269.00
<b>22</b>	<b>Spezialfinanzierungen</b>	<b>-9'369'910.49</b>	<b>-3'532'277.78</b>	<b>2'691'895.16</b>	<b>-10'210'293.11</b>
<b>228</b>	<b>Verpflichtungen</b>	<b>-9'369'910.49</b>	<b>-3'532'277.78</b>	<b>2'691'895.16</b>	<b>-10'210'293.11</b>

\* Spiegelkonto

		Bilanz 31.12.15	Zunahme	Abnahme	Bilanz 31.12.16
<b>2280</b>	<b>Verpflichtungen für Spezialfinanzierungen</b>	<b>-7'778'743.60</b>	<b>-3'231'756.78</b>	<b>2'663'089.01</b>	<b>-8'347'411.37</b>
2280.01	Abwasserbeseitigung	-4'648'540.98	-645'765.29	36'645.95	-5'257'660.32
2280.02	Abfallbeseitigung	-175'030.31	-300.00	23'373.26	-151'957.05
2280.03	Fernheizung	-433'747.76	-159'236.58	43'020.00	-549'964.34
2280.04	Kreuzscheune	-21'574.60	-6'744.55		-28'319.15
2280.05	Feuerwehr	-106'729.04		30'798.57	-75'930.47
2280.06	Altersheim Sunnematte	-2'351'604.21	-2'351'604.21	2'487'734.53	-2'215'473.89
2280.07	Spenden Altersheim Sunnematte	-41'516.70	-68'106.15	41'516.70	-68'106.15
<b>2282</b>	<b>Spezialfonds</b>	<b>-1'091'166.89</b>	<b>-300'521.00</b>	<b>28'806.15</b>	<b>-1'362'881.74</b>
2282.01	Sonderbeitrag Fusion (Reorganisation, Abfall)	-135'000.00		15'000.00	-120'000.00
2282.02	Zivilschutz	-519'873.10	-1.00	8'462.65	-511'411.45
2282.03	Rückzahlung Investitionsbeitrag Reg. Wohn- und Pflegezentrum	-196'089.50			-196'089.50
2282.04	Parkplatzabgeltung	-49'581.90			-49'581.90
2282.06	Menschen in Not	-43'199.80			-43'199.80
2282.07	Digitalisierung Vermessung	-29'500.00			-29'500.00
2282.08	Altersheimfonds Legat Bucher	-85'862.40			-85'862.40
2282.09	Musikschulfonds Escholzmatt	-29'902.24	-320.00	5'143.50	-25'078.74
2282.10	Kinderspielplatz Sunnematte	-2'157.95	-200.00	200.00	-2'157.95
2282.11	Rückstellung Steuerrabatt		-300'000.00		-300'000.00
<b>2285</b>	<b>Vorfinanzierungen</b>	<b>-500'000.00</b>			<b>-500'000.00</b>
2285.01	Rad-/Gehweg Wiggen-Marbach	-500'000.00			-500'000.00
<b>23</b>	<b>Kapital</b>	<b>-6'850'322.93</b>	<b>-904'217.67</b>		<b>-7'754'540.60</b>
<b>239</b>	<b>Kapital</b>	<b>-6'850'322.93</b>	<b>-904'217.67</b>		<b>-7'754'540.60</b>
<b>2390</b>	<b>Eigenkapital</b>	<b>-6'850'322.93</b>	<b>-904'217.67</b>		<b>-7'754'540.60</b>
2390.01	Eigenkapital	-6'803'982.58	-904'217.67		-7'708'200.25
2390.02	Eigenkapital Bürgergemeinde Marbach	-46'340.35			-46'340.35
<b>Gewinn / Verlust</b>			<b>20'662'556.40</b>	<b>-20'662'556.40</b>	

\* Spiegelkonto



Funktionale Gliederung	Rechnung 2016		Budget 2016		Rechnung 2015	
	Aufwand	Ertrag	Aufwand	Ertrag	Aufwand	Ertrag
0 ALLGEMEINE VERWALTUNG	2'357'209.22	448'510.59	2'364'394.40	375'400.00	2'321'184.46	489'598.77
<i>Nettoergebnis</i>		<i>1'908'698.63</i>		<i>1'988'994.40</i>		<i>1'831'585.69</i>
1 ÖFFENTLICHE SICHERHEIT	756'993.09	291'705.87	713'100.00	243'150.00	668'665.41	262'791.52
<i>Nettoergebnis</i>		<i>465'287.22</i>		<i>469'950.00</i>		<i>405'873.89</i>
2 BILDUNG	8'741'926.18	2'747'190.05	8'921'644.00	2'591'109.00	8'700'095.17	2'654'969.20
<i>Nettoergebnis</i>		<i>5'994'736.13</i>		<i>6'330'535.00</i>		<i>6'045'125.97</i>
3 KULTUR UND FREIZEIT	610'788.17	160'256.80	360'150.00	22'550.00	411'790.54	13'866.55
<i>Nettoergebnis</i>		<i>450'531.37</i>		<i>337'600.00</i>		<i>397'923.99</i>
4 GESUNDHEIT	9'013'251.92	7'209'039.32	8'573'300.00	6'689'600.00	8'144'463.05	6'409'668.35
<i>Nettoergebnis</i>		<i>1'804'212.60</i>		<i>1'883'700.00</i>		<i>1'734'794.70</i>
5 SOZIALE WOHLFAHRT	3'770'109.28	256'575.25	3'771'655.16	310'200.00	3'751'582.95	336'817.20
<i>Nettoergebnis</i>		<i>3'513'534.03</i>		<i>3'461'455.16</i>		<i>3'414'765.75</i>
6 VERKEHR	1'393'585.06	401'571.25	1'524'200.00	367'000.00	1'748'423.26	398'288.35
<i>Nettoergebnis</i>		<i>992'013.81</i>		<i>1'157'200.00</i>		<i>1'350'134.91</i>
7 UMWELTSCHUTZ UND RAUMORDNUNG	1'274'995.59	1'006'519.44	1'344'602.00	943'410.00	1'598'297.65	1'044'347.53
<i>Nettoergebnis</i>		<i>268'476.15</i>		<i>401'192.00</i>		<i>553'950.12</i>
8 VOLKSWIRTSCHAFT	819'100.54	901'707.92	658'900.00	672'000.00	762'823.33	724'176.60
<i>Nettoergebnis</i>	<i>82'607.38</i>		<i>13'100.00</i>			<i>38'646.73</i>
9 FINANZEN UND STEUERN	2'319'440.24	17'634'322.80	1'223'940.44	17'241'467.00	2'063'537.04	17'836'338.79
<i>Nettoergebnis</i>	<i>15'314'882.56</i>		<i>16'017'526.56</i>		<i>15'772'801.75</i>	
<b>Gesamtergebnis</b>	<b>31'057'399.29</b>	<b>31'057'399.29</b>	<b>29'455'886.00</b>	<b>29'455'886.00</b>	<b>30'170'862.86</b>	<b>30'170'862.86</b>
	<b>31'057'399.29</b>	<b>31'057'399.29</b>	<b>29'455'886.00</b>	<b>29'455'886.00</b>	<b>30'170'862.86</b>	<b>30'170'862.86</b>

Funktionale Gliederung		Rechnung 2016		Budget 2016		Rechnung 2015	
		Aufwand	Ertrag	Aufwand	Ertrag	Aufwand	Ertrag
<b>0</b>	<b>ALLGEMEINE VERWALTUNG</b>	<b>2'357'209.22</b>	<b>448'510.59</b>	<b>2'364'394.40</b>	<b>375'400.00</b>	<b>2'321'184.46</b>	<b>489'598.77</b>
<b>01</b>	<b>Legislative und Exekutive</b>	<b>547'470.50</b>	<b>460.00</b>	<b>551'170.00</b>		<b>559'372.95</b>	<b>340.00</b>
<b>011</b>	<b>Gemeindeversammlung</b>	<b>47'375.40</b>		<b>47'270.00</b>		<b>60'539.35</b>	
3000.11	Sitzungsgelder Kommissionen	10'425.60		9'000.00		12'498.70	
3030.00	AHV / ALV / IV / EL	63.85		70.00		108.10	
3090.20	Übriger Personalaufwand	266.80		1'000.00		820.50	
3100.10	Drucksachen, Publikationen	15'719.60		20'000.00		22'066.45	
3170.00	Spesenentschädigung	3'939.00		1'000.00		879.10	
3180.00	Dienstleistungen und Honorare Dritter	12'709.55		12'000.00		19'915.50	
3650.00	Beiträge an politische Parteien	4'251.00		4'200.00		4'251.00	
<b>012</b>	<b>Gemeinderat</b>	<b>500'095.10</b>	<b>460.00</b>	<b>503'900.00</b>		<b>498'833.60</b>	<b>340.00</b>
3000.00	Besoldungen	419'204.40		419'900.00		418'243.70	
3030.00	AHV / ALV / IV / EL	32'367.85		33'000.00		32'205.05	
3040.00	Pensionskasse	38'133.60		39'000.00		37'062.35	
3050.00	UVG / NBU / KTG	3'856.55		4'000.00		3'826.15	
3090.20	Übriger Personalaufwand	50.00		1'000.00		1'978.50	
3170.00	Reisekosten und Spesen	6'482.70		7'000.00		5'517.85	
4360.00	Rückerstattungen		460.00				340.00
<b>02</b>	<b>Allgemeine Verwaltung</b>	<b>1'484'971.68</b>	<b>333'150.09</b>	<b>1'546'224.40</b>	<b>287'700.00</b>	<b>1'527'186.92</b>	<b>430'156.27</b>
<b>020</b>	<b>Gemeindeverwaltung</b>	<b>1'484'971.68</b>	<b>333'150.09</b>	<b>1'546'224.40</b>	<b>287'700.00</b>	<b>1'527'186.92</b>	<b>430'156.27</b>
3000.01	Sitzungsgelder, Kommissionen	2'012.50		10'000.00		5'392.50	
3010.00	Besoldungen Verwaltungspersonal	832'231.15		870'000.00		877'883.50	
3030.00	AHV / ALV / IV / EL	63'870.05		68'000.00		66'519.75	

Funktionale Gliederung		Rechnung 2016		Budget 2016		Rechnung 2015	
		Aufwand	Ertrag	Aufwand	Ertrag	Aufwand	Ertrag
3040.00	Pensionskasse	57'731.90		60'000.00		57'807.20	
3050.00	UVG / NBU / KTG	7'784.50		11'000.00		8'490.30	
3090.00	Übriger Personalaufwand	35'056.30		24'000.00		24'069.50	
3100.00	Büromaterial, Drucksachen, Inserate	19'900.20		40'000.00		23'839.40	
3110.00	Anschaffungen Mobilien, Maschinen	5'240.95		11'000.00		29'511.40	
3130.00	Verbrauchsmaterial	3'767.15		2'000.00		2'301.55	
3150.00	Unterhalt Mobilien, Maschinen	502.00		5'000.00		918.00	
3160.10	Mieten, Benützungskosten Anlagen, Maschinen			500.00			
3170.00	Spesenentschädigungen	3'654.35		5'500.00		2'574.05	
3180.00	Dienstleistungen und Honorare Dritter	64'154.85		60'000.00		45'761.55	
3180.10	Sach- und Haftpflichtversicherungen	11'460.68		15'000.00		11'460.68	
3180.20	Porti, Telefon, PC-Gebühren	46'369.64		55'000.00		59'481.59	
3180.30	Honorare für Gutachten	7'250.95		10'000.00		311.80	
3180.40	Amtliche Gebühren	30'686.23		25'000.00		26'414.65	
3180.50	EDV Unterstützung / Wartung	39'870.72		25'000.00		44'603.35	
3180.60	Datenverarbeitung durch Dritte	150'502.71		139'220.00		144'443.90	
3180.90	Übrige Dienstleistungen	4'910.00		5'000.00		3'950.00	
3190.00	Übriger Sachaufwand			5'000.00		72.20	
3300.00	Abschreibungen Gebühren	750.55					
3520.01	Beitrag an reg. Bauamt	52'494.40		55'000.00		61'840.10	
3520.02	Beitrag an reg. Zivilstandsamt	44'769.90		45'004.40		29'539.95	
4310.00	Gebühren für Amtshandlungen		99'410.99		95'000.00		107'882.77
4310.01	Gebühren für Baubewilligungen		80'858.55		70'000.00		187'133.10
4340.10	Entschädigung für Dienstleistungen		800.15		2'000.00		5'857.50
4350.00	Verkaufserlöse		71.75		500.00		298.55
4360.00	Rückerstattungen		47'290.65		18'000.00		23'919.05

Funktionale Gliederung		Rechnung 2016		Budget 2016		Rechnung 2015	
		Aufwand	Ertrag	Aufwand	Ertrag	Aufwand	Ertrag
4510.00	Steuerinkassoprovision Kanton		29'053.45		32'000.00		28'317.45
4520.00	Steuerinkassoprovision Kirchgemeinden		55'664.55		50'000.00		56'747.85
4520.01	Steuerinkassoprovision andere Gemeinden				200.00		
4900.00	Verwaltungskostenbeiträge		20'000.00		20'000.00		20'000.00
<b>09</b>	<b>Nicht aufteilbare Aufgaben</b>	<b>324'767.04</b>	<b>114'900.50</b>	<b>267'000.00</b>	<b>87'700.00</b>	<b>234'624.59</b>	<b>59'102.50</b>
<b>090</b>	<b>Verwaltungsgebäude</b>	<b>220'244.57</b>	<b>47'975.00</b>	<b>176'050.00</b>	<b>56'200.00</b>	<b>135'710.66</b>	<b>34'625.00</b>
3010.01	Besoldungen Betriebspersonal	24'349.90		23'500.00		27'623.20	
3030.00	AHV / ALV / IV / EL	1'893.80		1'600.00		2'116.50	
3040.00	Pensionskasse	2'394.00		2'000.00		2'374.10	
3050.00	UVG / NBU / KTG	264.00		250.00		293.55	
3110.00	Anschaffungen Mobilien, Maschinen, Werkzeuge	13'818.60		6'000.00		19'223.56	
3120.00	Wasser, Strom, Heizung	44'531.01		35'000.00		38'719.04	
3130.00	Verbrauchsmaterial	483.40		2'000.00		736.25	
3140.00	Baulicher Unterhalt	129'572.65		100'000.00		40'425.80	
3150.00	Unterhalt Mobilien, Maschinen, Werkzeuge			2'000.00		810.00	
3180.10	Sach- und Haftpflichtversicherungen	2'637.21		3'200.00		2'640.56	
3190.00	Übriger Sachaufwand	300.00		500.00		748.10	
4270.00	Mietzinsen		47'725.00		56'200.00		34'076.00
4360.00	Rückerstattungen		250.00				549.00
<b>095</b>	<b>Mehrzweckhalle Ebnet, Escholzmatt</b>	<b>29'560.25</b>	<b>50'223.00</b>	<b>23'300.00</b>	<b>10'000.00</b>	<b>33'008.20</b>	<b>6'665.50</b>
3010.00	Besoldungen Betriebspersonal	8'619.60		8'200.00		8'138.40	
3030.00	AHV / ALV / IV / EL	670.85		700.00		635.10	
3040.00	Pensionskasse	712.80		700.00		677.10	
3050.00	UVG / NBU / KTG	78.60		100.00		74.05	

Funktionale Gliederung		Rechnung 2016		Budget 2016		Rechnung 2015	
		Aufwand	Ertrag	Aufwand	Ertrag	Aufwand	Ertrag
3110.00	Anschaffungen Mobilien, Maschinen, Werkzeuge			2'000.00		3'962.70	
3120.00	Wasser, Strom, Heizung	11'806.70		7'000.00		12'017.10	
3130.00	Verbrauchsmaterial	1'043.30		1'000.00		2'462.45	
3140.00	Baulicher Unterhalt	5'527.30		2'000.00		3'755.90	
3150.00	Unterhalt Mobilien, Maschinen, Werkzeuge			1'000.00		151.20	
3170.00	Reisekosten und Spesen	12.70					
3180.10	Sach- und Haftpflichtversicherungen	1'088.40		600.00		1'134.20	
4340.00	Benützungsgebühren		9'503.00		8'000.00		4'462.50
4360.00	Rückerstattungen		40'720.00		2'000.00		2'203.00
<b>096</b>	<b>Mehrzweckgebäude Gemeindesaal, Marbach</b>	<b>74'962.22</b>	<b>16'702.50</b>	<b>67'650.00</b>	<b>21'500.00</b>	<b>65'905.73</b>	<b>17'812.00</b>
3010.00	Besoldungen Betriebspersonals	33'472.15		33'800.00		33'472.15	
3030.00	AHV / ALV / IV / EL	2'603.30		2'300.00		2'612.35	
3040.00	Pensionskasse	3'367.20		2'400.00		3'216.55	
3050.00	UVG / NBU / KTG	341.80		350.00		341.05	
3110.00	Anschaffungen Mobilien, Maschinen, Werkzeuge	997.45		2'000.00		588.30	
3120.00	Wasser, Strom, Heizung	15'009.75		14'000.00		13'098.33	
3130.00	Verbrauchsmaterial	3'467.45		4'000.00		2'676.95	
3140.00	Baulicher Unterhalt	11'892.47		2'000.00		3'529.75	
3150.00	Unterhalt Mobilien, Maschinen, Werkzeuge	624.40		3'000.00		3'111.80	
3170.00	Reisekosten und Spesen	350.00				350.00	
3180.10	Sach- und Haftpflichtversicherungen	2'656.25		3'500.00		2'768.95	
3180.20	Telefon			300.00		139.55	
3300.00	Abschreibungen Gebühren	180.00					
4340.00	Benützungsgebühren		16'590.50		21'000.00		17'683.00

Funktionale Gliederung		Rechnung 2016		Budget 2016		Rechnung 2015	
		Aufwand	Ertrag	Aufwand	Ertrag	Aufwand	Ertrag
4360.00	Rückerstattungen		112.00		500.00		129.00
<b>1</b>	<b>ÖFFENTLICHE SICHERHEIT</b>	<b>756'993.09</b>	<b>291'705.87</b>	<b>713'100.00</b>	<b>243'150.00</b>	<b>668'665.41</b>	<b>262'791.52</b>
<b>10</b>	<b>Rechtsaufsicht</b>	<b>416'207.90</b>	<b>6'737.00</b>	<b>424'450.00</b>	<b>8'500.00</b>	<b>379'390.65</b>	<b>26'467.75</b>
<b>100</b>	<b>Vormundschaftswesen</b>	<b>371'464.45</b>		<b>379'820.00</b>	<b>2'000.00</b>	<b>336'720.95</b>	<b>22'871.75</b>
3010.00	Entschädigung Mandatsträger	1'631.45		1'500.00			
3030.00	AHV / ALV / IV / EL			250.00			
3050.00	UVG / NBU / KTG			50.00			
3180.60	Honorare für Gutachten			3'000.00			
3300.00	Abschreibungen Gebühren	555.00					
3520.10	Beitrag Amtsvormundschaft	217'868.00		223'120.00		185'415.95	
3520.11	Kindes- und Erwachsenenschutzbehörde	151'410.00		151'900.00		151'305.00	
4360.00	Rückerstattungen				2'000.00		22'871.75
<b>101</b>	<b>Betreibungsamt</b>	<b>25'053.90</b>		<b>26'000.00</b>		<b>26'603.40</b>	
3010.00	Funktionsentschädigung	22'814.00		24'000.00		24'276.00	
3190.00	Übriger Sachaufwand	2'239.90		2'000.00		2'327.40	
<b>102</b>	<b>Gewerbewesen</b>		<b>3'537.00</b>	<b>4'000.00</b>	<b>4'500.00</b>	<b>800.00</b>	<b>3'596.00</b>
3190.00	Gewerbewesen			4'000.00		800.00	
4310.00	Gebühren für Amtshandlungen				1'500.00		
4340.00	Platz- und Standgebühren		3'537.00		3'000.00		3'596.00
<b>103</b>	<b>Grundbuch, Kataster, Vermessung</b>	<b>18'279.55</b>		<b>12'130.00</b>		<b>15'016.30</b>	
3010.00	Entschädigung Gemeindegutbesitzer	1'224.75		2'500.00		1'863.75	
3030.00	AHV / ALV / IV / EL			80.00			
3050.00	UVG / NBU / KTG			50.00			

Funktionale Gliederung		Rechnung 2016		Budget 2016		Rechnung 2015	
		Aufwand	Ertrag	Aufwand	Ertrag	Aufwand	Ertrag
3170.00	Reisekosten und Spesen	200.20					
3180.00	Amtliche Vermessung	16'854.60		9'500.00		13'152.55	
<b>106</b>	<b>Bürgerrechtswesen</b>	<b>1'410.00</b>	<b>3'200.00</b>	<b>2'500.00</b>	<b>2'000.00</b>	<b>250.00</b>	
3000.01	Einbürgerungskommission	1'057.50		2'000.00		187.50	
3170.00	Reisekosten und Spesen	352.50		500.00		62.50	
4310.00	Gebühren Einbürgerungen		3'200.00		2'000.00		
<b>14</b>	<b>Feuerwehr</b>	<b>272'797.32</b>	<b>272'797.32</b>	<b>222'500.00</b>	<b>222'500.00</b>	<b>225'464.87</b>	<b>225'464.87</b>
<b>140</b>	<b>Feuerwehr (Spezialfinanzierung)</b>	<b>272'797.32</b>	<b>272'797.32</b>	<b>222'500.00</b>	<b>222'500.00</b>	<b>225'464.87</b>	<b>225'464.87</b>
3010.01	Sold, Funktionsentschädigung	120'959.90		113'500.00		119'166.30	
3030.00	AHV / ALV / IV / EL	1'742.15		1'700.00		1'724.60	
3050.00	UVG / NBU / KTG			200.00			
3060.00	Persönliche Ausrüstung	12'296.90		12'500.00		29'003.15	
3090.00	Übriger Personalaufwand	12'329.00		11'500.00		11'021.95	
3100.00	Büromaterial, Drucksachen, Reglemente	3'257.40		3'500.00		3'104.40	
3110.00	Anschaffungen Gerätschaften	67'565.65		22'800.00		2'225.80	
3120.00	Wasser, Abwasser, Strom, Heizung	1'484.27		1'500.00		1'732.47	
3130.00	Verbrauchsmaterial	5'538.65		7'000.00		6'173.40	
3140.00	Baulicher Unterhalt	738.50		1'000.00		390.15	
3150.00	Unterhalt Mobilien, Maschinen, Fahrzeuge, Werkzeuge	8'352.55		4'600.00		17'142.15	
3170.00	Reisekosten und Spesen	1'606.50		1'000.00		1'850.30	
3180.00	Feuerschau	933.10		4'000.00		699.80	
3180.10	Sach- und Haftpflichtversicherungen	4'602.85		4'500.00		4'076.75	
3180.20	Porti, Telefon			1'000.00		399.35	
3190.00	Übriger Sachaufwand	3'714.70		3'000.00		5'477.45	

Funktionale Gliederung	Rechnung 2016		Budget 2016		Rechnung 2015	
	Aufwand	Ertrag	Aufwand	Ertrag	Aufwand	Ertrag
3290.10 Vergütungszinsen	364.45		800.00		458.80	
3300.00 Abschreibungen Feuerwehrsteuern	1'921.40		2'500.00		629.75	
3310.00 Verwaltungsvermögen ordentliche Abschreibungen	17'217.45		18'000.00		12'035.30	
3510.00 Alarmstellen	7'771.35		7'700.00		7'923.90	
3960.00 Verrechnete Zinsen	400.55		200.00		229.10	
4000.29 Eingang abgeschriebener Steuern		597.35		1'200.00		637.65
4210.00 Verzugszinsen		456.65		500.00		538.05
4300.00 Feuerwehrpflichtersatz		180'214.25		185'000.00		191'443.95
4360.00 Rückerstattungen		32'499.60		1'500.00		7'061.50
4360.10 Rückerstattung Feuerschau		2'765.00		4'000.00		4'227.00
4610.00 Beitrag Gebäudeversicherung		25'465.90		26'220.00		18'057.00
4690.00 Übriger Ertrag				500.00		
4800.00 Entnahmen aus Spezialfinanzierungen		30'798.57		3'580.00		3'499.72
<b>15 Militärische Verteidigung</b>	<b>4'600.00</b>		<b>4'600.00</b>		<b>5'740.00</b>	
<b>151 Schiesswesen</b>	<b>4'600.00</b>		<b>4'600.00</b>		<b>5'740.00</b>	
3650.00 Beiträge für Schiesswesen ausser Dienst	4'600.00		4'600.00		5'740.00	
<b>16 Zivile Landesverteidigung</b>	<b>63'387.87</b>	<b>12'171.55</b>	<b>61'550.00</b>	<b>12'150.00</b>	<b>58'069.89</b>	<b>10'858.90</b>
<b>160 Zivilschutz</b>	<b>63'387.87</b>	<b>12'171.55</b>	<b>61'550.00</b>	<b>12'150.00</b>	<b>58'069.89</b>	<b>10'858.90</b>
3120.00 Wasser, Abwasser, Strom, Heizmaterial	7'253.12		9'100.00		8'352.64	
3140.00 Baulicher Unterhalt	1'253.80		2'000.00		2'300.45	
3180.10 Sach- und Haftpflichtversicherungen	178.05		200.00		178.05	
3180.20 Porti, Telefon	709.90		750.00		918.05	
3180.40 Gebühren, Bewilligungen					2'850.00	

Funktionale Gliederung	Rechnung 2016		Budget 2016		Rechnung 2015	
	Aufwand	Ertrag	Aufwand	Ertrag	Aufwand	Ertrag
3520.10 Beitrag an ZSO Region Entlebuch	53'993.00		49'500.00		43'470.70	
4360.00 Rückerstattungen		709.90		350.00		918.05
4600.00 Bundesbeiträge		3'000.00		3'000.00		3'000.00
4840.00 Entnahmen aus Spezialfonds		8'461.65		8'800.00		6'940.85
<b>2 BILDUNG</b>	<b>8'741'926.18</b>	<b>2'747'190.05</b>	<b>8'921'644.00</b>	<b>2'591'109.00</b>	<b>8'700'095.17</b>	<b>2'654'969.20</b>
<b>20 Kindergarten</b>	<b>396'387.15</b>	<b>176'612.80</b>	<b>391'110.00</b>	<b>200'318.00</b>	<b>404'807.30</b>	<b>174'806.50</b>
<b>200 Kindergarten</b>	<b>396'387.15</b>	<b>176'612.80</b>	<b>391'110.00</b>	<b>200'318.00</b>	<b>404'807.30</b>	<b>174'806.50</b>
3020.00 Besoldungen Lehrkräfte	328'268.40		314'600.00		339'175.10	
3030.00 AHV / ALV / IV / EL	25'106.55		24'050.00		25'706.50	
3040.00 Pensionskasse	25'765.15		27'620.00		29'762.55	
3050.00 UVG / NBU / KTG	2'826.45		2'390.00		2'746.55	
3090.00 Übriger Personalaufwand	520.00		1'250.00			
3100.41 Schulmaterial	8'128.60		14'000.00		6'695.60	
3190.00 Übriger Sachaufwand					721.00	
3520.00 Beiträge an andere Gemeinden	5'772.00		7'200.00			
4360.00 Rückerstattungen				25'000.00		22'129.00
4610.00 Kantonsbeiträge		176'612.80		175'318.00		152'677.50
<b>21 Volksschule</b>	<b>7'719'481.38</b>	<b>2'484'918.05</b>	<b>7'891'530.00</b>	<b>2'320'791.00</b>	<b>7'629'236.72</b>	<b>2'374'848.10</b>
<b>210 Primarschule Regelklasse</b>	<b>2'801'469.69</b>	<b>1'118'180.70</b>	<b>2'878'740.00</b>	<b>1'056'830.00</b>	<b>2'771'594.27</b>	<b>1'091'936.10</b>
3020.00 Besoldungen Lehrkräfte	2'284'501.40		2'282'740.00		2'234'443.90	
3030.00 AHV / ALV / IV / EL	173'600.05		172'900.00		170'815.90	
3040.00 Pensionskasse	198'442.90		214'500.00		198'334.40	
3050.00 UVG / NBU / KTG	19'516.95		19'200.00		18'593.70	

Funktionale Gliederung	Rechnung 2016		Budget 2016		Rechnung 2015		
	Aufwand	Ertrag	Aufwand	Ertrag	Aufwand	Ertrag	
3090.20	Übriger Personalaufwand	4'940.00		8'200.00		2'149.60	
3100.41	Schulmaterial	98'436.89		120'000.00		94'917.52	
3110.00	Anschaffungen Mobilien, Maschinen, Werkzeuge	2'617.20		15'800.00		16'056.10	
3150.00	Unterhalt Mobilien, Maschinen, Fahrzeuge, Werkzeuge	4'091.60		8'000.00		1'420.40	
3170.00	Spesenentschädigung			1'000.00			
3170.20	Auslagen für Projektwochen	1'169.20		6'000.00		1'350.00	
3180.00	Dienstleistungen und Honorare Dritter	133.50		2'300.00		168.75	
3520.00	Beiträge an Gemeinden	14'020.00		28'100.00		33'344.00	
4360.00	Rückerstattungen		68'097.70		4'000.00	25'127.60	
4610.00	Kantonsbeiträge		1'050'083.00		1'052'830.00	1'066'808.50	
<b>213</b>	<b>Sekundarschule</b>	<b>2'081'105.00</b>	<b>866'057.05</b>	<b>2'227'350.00</b>	<b>807'902.00</b>	<b>2'122'802.91</b>	<b>791'485.55</b>
3020.00	Besoldungen Lehrkräfte	1'651'798.00		1'714'000.00		1'695'545.81	
3030.00	AHV / ALV / IV / EL	122'746.65		126'360.00		125'713.30	
3040.00	Pensionskasse	165'070.00		174'200.00		172'765.50	
3050.00	UVG / NBU / KTG	14'069.25		13'320.00		13'620.90	
3090.20	Übriger Personalaufwand	3'842.80		6'120.00		1'874.55	
3100.41	Schulmaterial	79'792.51		110'000.00		71'530.35	
3110.00	Anschaffungen Mobilien, Maschinen	12'646.79		50'000.00		21'537.10	
3170.20	Auslagen Projektwochen	11'514.00		12'350.00		7'480.00	
3190.00	Übriger Sachaufwand	150.00		1'000.00		1'415.40	
3520.00	Beiträge an andere Gemeinden	19'475.00		20'000.00		11'320.00	
4360.00	Rückerstattungen		79'191.25		9'000.00	59'600.55	
4610.00	Kantonsbeiträge		786'865.80		798'902.00	731'885.00	
<b>214</b>	<b>Musikschule</b>	<b>453'595.05</b>	<b>178'948.00</b>	<b>471'350.00</b>	<b>171'600.00</b>	<b>461'083.55</b>	<b>193'005.00</b>

Funktionale Gliederung	Rechnung 2016		Budget 2016		Rechnung 2015		
	Aufwand	Ertrag	Aufwand	Ertrag	Aufwand	Ertrag	
3000.11	Musikschulkommission	300.00		2'600.00		300.00	
3090.20	Übriger Personalaufwand	1'232.40		5'300.00		1'386.75	
3100.41	Schulmaterial, Drucksachen	459.20		500.00		488.00	
3110.00	Anschaffungen	1'673.00		500.00			
3150.00	Unterhalt Instrumente	2'135.00		2'250.00		2'170.00	
3170.20	Spesenentschädigung	498.35		1'500.00		8'957.85	
3520.00	Beiträge an andere Gemeinden	445'351.30		456'000.00		445'377.85	
3650.00	Beiträge an Musikorganisationen Verbände	1'945.80		2'700.00		2'403.10	
4330.10	Elternbeiträge		119'489.50		112'500.00	110'760.50	
4510.00	Beitrag Kantonsschule		18'370.00		20'100.00	36'350.00	
4610.00	Kantonsbeiträge		35'945.00		33'000.00	39'910.00	
4840.00	Entnahmen aus Spezialfonds		5'143.50		6'000.00	5'984.50	
<b>216</b>	<b>Schulische Dienste</b>	<b>186'589.80</b>		<b>182'650.00</b>		<b>187'359.55</b>	
3520.00	Beiträge an andere Gemeinden	186'589.80		182'650.00		187'359.55	
<b>217</b>	<b>Schulliegenschaften</b>	<b>1'036'188.83</b>	<b>60'960.70</b>	<b>936'850.00</b>	<b>41'959.00</b>	<b>919'040.00</b>	<b>44'701.90</b>
3010.01	Besoldungen Betriebspersonal	358'644.30		351'350.00		356'033.27	
3030.00	AHV / ALV / IV / EL	25'262.55		22'500.00		24'864.35	
3040.00	Pensionskasse	26'557.80		26'000.00		26'285.25	
3050.00	UVG / NBU / KTG	3'003.30		3'000.00		2'932.70	
3090.20	Übriger Personalaufwand	955.95		1'500.00		793.00	
3100.00	Büromaterial, Drucksachen			1'000.00		219.00	
3110.00	Anschaffungen	31'166.30		25'000.00		31'673.95	
3120.00	Wasser, Strom, Heizung	192'242.50		217'500.00		167'121.57	
3130.00	Verbrauchsmaterial	35'732.50		40'000.00		37'330.11	
3140.00	Baulicher Unterhalt	235'502.27		160'000.00		185'484.60	

Funktionale Gliederung		Rechnung 2016		Budget 2016		Rechnung 2015	
		Aufwand	Ertrag	Aufwand	Ertrag	Aufwand	Ertrag
3150.00	Unterhalt Mobilien, Geräte	49'458.21		20'000.00		24'555.25	
3170.00	Reisekosten und Spesen	3'570.50		1'500.00		4'687.10	
3180.10	Sach- und Haftpflichtversicherungen	25'306.60		30'500.00		25'814.85	
3180.30	Telefon, TV-Gebühren	10'702.00		5'000.00		7'163.85	
3180.40	Entsorgungsgebühren	24'027.90		28'600.00		24'081.15	
3190.00	Übriger Sachaufwand	14'056.15		3'400.00			
4270.00	Mietzinseinnahmen		28'959.00		28'959.00		28'959.00
4340.00	Benützungsgebühren		9'750.70		10'000.00		10'988.90
4360.00	Rückerstattungen		22'251.00		3'000.00		4'754.00
<b>218</b>	<b>Schulverwaltung / -leitung</b>	<b>409'866.70</b>		<b>418'280.00</b>		<b>401'747.25</b>	
3000.00	Entschädigung Schulpflege	33'252.50		35'000.00		33'000.00	
3010.00	Besoldungen	300'846.10		290'200.00		294'939.80	
3030.00	AHV / ALV / IV / EL	25'564.40		20'800.00		25'100.50	
3040.00	Pensionskasse	33'712.50		37'400.00		32'913.45	
3050.00	UVG / NBU / KTG	2'606.10		6'380.00		4'186.80	
3090.20	Übriger Personalaufwand	10'838.55		20'000.00		9'164.65	
3100.00	Büromaterial, Drucksachen	1'749.45		3'500.00		1'121.55	
3170.00	Reisekosten und Spesen	132.75					
3190.00	Übriger Sachaufwand	1'164.35		5'000.00		1'320.50	
<b>219</b>	<b>Volksschule, nicht Aufteilbares</b>	<b>750'666.31</b>	<b>260'771.60</b>	<b>776'310.00</b>	<b>242'500.00</b>	<b>765'609.19</b>	<b>253'719.55</b>
3010.00	Besoldungen	79'830.70		118'600.00		127'731.00	
3010.01	Besoldungen Schülertransport	30'429.15		30'000.00		22'583.35	
3010.02	Besoldungen Tagesstrukturen	101'935.50		33'700.00		60'040.20	
3020.00	Besoldungen Lehrkräfte	3'161.65					
3030.00	AHV / ALV / IV / EL	14'674.25		13'800.00		14'931.85	

Funktionale Gliederung		Rechnung 2016		Budget 2016		Rechnung 2015	
		Aufwand	Ertrag	Aufwand	Ertrag	Aufwand	Ertrag
3040.00	Pensionskasse	8'928.65		9'500.00		9'290.00	
3050.00	UVG / NBU / KTG	940.40		2'200.00		2'403.00	
3050.10	Schülerunfallversicherung	616.30		700.00		626.30	
3090.20	Übriger Personalaufwand	2'317.65		12'000.00		15'833.65	
3100.30	Aufwand Schulbibliothek	22'365.75		23'090.00		14'859.05	
3100.41	Schulmaterial, Drucksachen	12'599.06		14'300.00		16'118.25	
3110.00	Mobilien, Maschinen, Fahrzeuge, Werkzeuge	29'684.20		30'000.00		34'057.70	
3130.00	Verbrauchsmaterialien, Lebensmittel	76'267.40		75'000.00		67'216.50	
3170.00	Reisekosten und Spesen	4'056.05		2'000.00		2'140.65	
3180.00	Dienstleistungen und Honorare Dritter	9'218.05		14'500.00		20'995.60	
3180.01	Schülertransport	290'456.45		338'600.00		296'163.00	
3180.02	Schulsport	25'450.00		34'920.00		25'730.00	
3180.03	Schulinformatik	36'816.95		23'200.00		33'710.49	
3180.10	Sach- und Haftpflichtversicherungen	178.60		200.00		178.60	
3190.00	Übriger Sachaufwand	739.55				1'000.00	
4330.10	Elternbeiträge Schülerverpflegung		116'672.05		118'000.00		110'349.80
4340.00	Benützungsgebühren Bibliothek		5'088.15		4'000.00		2'693.55
4360.00	Rückerstattungen		5'028.05		2'500.00		6'014.70
4610.00	Kantonsbeiträge		133'983.35		118'000.00		134'661.50
<b>22</b>	<b>Sonderschulen</b>	<b>551'057.65</b>	<b>85'659.20</b>	<b>564'004.00</b>	<b>70'000.00</b>	<b>561'051.15</b>	<b>105'314.60</b>
<b>220</b>	<b>Sonderschulung</b>	<b>551'057.65</b>	<b>85'659.20</b>	<b>564'004.00</b>	<b>70'000.00</b>	<b>561'051.15</b>	<b>105'314.60</b>
3020.00	Besoldungen Lehrkräfte	36'933.25		30'000.00		43'989.95	
3030.00	AHV / ALV / IV / EL	2'709.20		2'340.00		3'201.65	
3040.00	Pensionskasse	986.70		2'400.00		2'293.85	

Funktionale Gliederung		Rechnung 2016		Budget 2016		Rechnung 2015	
		Aufwand	Ertrag	Aufwand	Ertrag	Aufwand	Ertrag
3050.00	UVG / NBU / KTG	314.50		700.00		35.70	
3180.01	Schülertransport			500.00			
3610.00	Beiträge an Sonderschulpool	510'114.00		513'064.00		511'530.00	
3640.00	Beiträge an Sonderschulheime			15'000.00			
4610.00	Kantonsbeiträge		85'659.20		70'000.00		105'314.60
<b>25</b>	<b>Kantonsschule</b>	<b>75'000.00</b>		<b>75'000.00</b>		<b>105'000.00</b>	
<b>250</b>	<b>Kantonsschule</b>	<b>75'000.00</b>		<b>75'000.00</b>		<b>105'000.00</b>	
3510.00	Beiträge an Kanton	75'000.00		75'000.00		105'000.00	
<b>3</b>	<b>KULTUR UND FREIZEIT</b>	<b>610'788.17</b>	<b>160'256.80</b>	<b>360'150.00</b>	<b>22'550.00</b>	<b>411'790.54</b>	<b>13'866.55</b>
<b>30</b>	<b>Kulturförderung</b>	<b>115'852.75</b>	<b>620.00</b>	<b>116'000.00</b>	<b>800.00</b>	<b>119'534.80</b>	<b>620.00</b>
<b>300</b>	<b>Kulturförderung</b>	<b>115'852.75</b>	<b>620.00</b>	<b>116'000.00</b>	<b>800.00</b>	<b>119'534.80</b>	<b>620.00</b>
3180.00	Bundes- und Jungbürgerfeier	8'322.25		10'000.00		8'233.15	
3180.10	Veranstaltungen und Ehrungen	1'294.20		2'000.00		1'719.30	
3190.10	Beiträge an Verbände	67'966.30		70'000.00		74'702.35	
3650.00	Beiträge an kulturelle Vereine	29'120.00		25'000.00		25'230.00	
3660.00	Beiträge an andere Vereine	9'150.00		9'000.00		9'650.00	
4350.00	Erlös aus Buchverkauf				150.00		
4690.00	Beiträge anderer Körperschaften		620.00		650.00		620.00
<b>33</b>	<b>Parkanlagen, Wanderwege</b>	<b>355'691.27</b>	<b>146'388.60</b>	<b>81'750.00</b>		<b>140'803.14</b>	
<b>330</b>	<b>Parkanlagen, Wanderwege</b>	<b>355'691.27</b>	<b>146'388.60</b>	<b>81'750.00</b>		<b>140'803.14</b>	
3000.01	Kommissionen			2'000.00		720.25	
3010.01	Besoldungen	5'154.00		6'000.00		5'106.00	

Funktionale Gliederung		Rechnung 2016		Budget 2016		Rechnung 2015	
		Aufwand	Ertrag	Aufwand	Ertrag	Aufwand	Ertrag
3030.00	AHV / ALV / IV / EL	101.45		230.00		91.20	
3050.00	UVG / NBU / KTG	11.85		20.00		10.55	
3110.00	Mobilien, Maschinen, Fahrzeuge, Werkzeuge	72'920.30					
3140.00	Baulicher Unterhalt	274'610.97		72'000.00		133'501.69	
3170.00	Reisekosten und Spesen	519.25					
3180.10	Sach- und Haftpflichtversicherungen	1'373.45		1'500.00		1'373.45	
3190.00	Übriger Sachaufwand	1'000.00					
4690.00	Beiträge von Privaten (Legate, Schenkungen)		146'388.60				
<b>34</b>	<b>Sport</b>	<b>36'157.55</b>		<b>42'200.00</b>		<b>36'114.80</b>	
<b>340</b>	<b>Sport</b>	<b>12'200.00</b>		<b>16'000.00</b>		<b>10'700.00</b>	
3650.00	Beiträge an Sportvereine	12'200.00		16'000.00		10'700.00	
<b>341</b>	<b>Sportanlagen</b>	<b>23'957.55</b>		<b>26'200.00</b>		<b>25'414.80</b>	
3120.00	Wasser, Strom	1'476.60		4'200.00		2'007.45	
3190.00	Übriger Sachaufwand	22'480.95		22'000.00		23'407.35	
<b>35</b>	<b>Übrige Freizeitgestaltung</b>	<b>103'086.60</b>	<b>13'248.20</b>	<b>120'200.00</b>	<b>21'750.00</b>	<b>115'337.80</b>	<b>13'246.55</b>
<b>350</b>	<b>Übrige Freizeitgestaltung</b>	<b>103'086.60</b>	<b>13'248.20</b>	<b>120'200.00</b>	<b>21'750.00</b>	<b>115'337.80</b>	<b>13'246.55</b>
3010.00	Besoldungen Jugendarbeit	66'019.30		77'000.00		75'824.60	
3030.00	AHV / ALV / IV / EL	5'139.05		6'000.00		5'916.65	
3040.00	Pensionskasse	2'301.50		4'500.00		4'502.30	
3050.00	UVG / NBU / KTG	670.55		500.00		710.50	
3090.10	Übriger Personalaufwand	575.60		1'000.00		812.10	
3170.00	Reisekosten und Spesen	117.00					



Funktionale Gliederung		Rechnung 2016		Budget 2016		Rechnung 2015	
		Aufwand	Ertrag	Aufwand	Ertrag	Aufwand	Ertrag
3180.00	Dienstleistungen und Honorare Dritter	2'280.00					
3520.00	Beitrag an Jugendraum	19'483.60		21'200.00		21'071.65	
3520.01	Beitrag Jugendarbeit	6'000.00		6'000.00		6'000.00	
3650.00	Übrige Freizeitgestaltung	500.00		4'000.00		500.00	
4360.00	Rückerstattungen		13'248.20		21'750.00		13'246.55
<b>4</b>	<b>GESUNDHEIT</b>	<b>9'013'251.92</b>	<b>7'209'039.32</b>	<b>8'573'300.00</b>	<b>6'689'600.00</b>	<b>8'144'463.05</b>	<b>6'409'668.35</b>
<b>41</b>	<b>Kranken- und Pflegeheime</b>	<b>8'582'259.72</b>	<b>7'204'360.52</b>	<b>8'189'600.00</b>	<b>6'689'600.00</b>	<b>7'720'170.65</b>	<b>6'400'310.80</b>
<b>410</b>	<b>Pflegeheim</b>	<b>1'378'791.00</b>	<b>891.80</b>	<b>1'500'000.00</b>		<b>1'321'665.85</b>	<b>1'806.00</b>
3620.01	Pflegefinanzierung an andere Heime	372'630.00		400'000.00		423'575.65	
3630.01	Pflegefinanzierung an eigenes Heim	1'006'161.00		1'100'000.00		898'090.20	
4360.00	Rückerstattungen		891.80				1'806.00
<b>415</b>	<b>Altersheim Sunnematte (Spezialfinanzierung)</b>	<b>7'203'468.72</b>	<b>7'203'468.72</b>	<b>6'689'600.00</b>	<b>6'689'600.00</b>	<b>6'398'504.80</b>	<b>6'398'504.80</b>
3000.01	Entschädigung an Kommission	14'783.00		20'000.00		11'210.00	
3010.00	Besoldungen	4'613'153.55		4'130'000.00		4'034'235.20	
3030.00	AHV / ALV / IV / EL	336'066.40		317'500.00		309'365.35	
3040.00	Pensionskasse	210'630.65		190'000.00		189'247.85	
3050.00	UVG / NBU / KTG	78'314.50		77'000.00		54'002.60	
3090.20	Übriger Personalaufwand	122'005.55		69'500.00		62'020.45	
3100.00	Büromaterial, Drucksachen	131'930.45		118'500.00		81'379.75	
3110.00	Anschaffungen	68'295.34		60'000.00		51'485.43	
3120.00	Wasser, Strom, Heizung	157'130.35		183'000.00		135'336.25	
3130.01	Verbrauchsmaterialien	640'771.63		750'000.00		578'508.65	
3140.00	Baulicher Unterhalt	188'998.45		120'000.00		286'270.45	

Funktionale Gliederung		Rechnung 2016		Budget 2016		Rechnung 2015	
		Aufwand	Ertrag	Aufwand	Ertrag	Aufwand	Ertrag
3150.00	Unterhalt Mobilien	128'673.10		126'000.00		122'887.95	
3170.40	Repräsentationskosten, Spesen	6'549.00		3'000.00		7'559.15	
3180.10	Sachversicherungen	21'575.30		30'500.00		18'290.15	
3180.20	Porti, Telefon, TV-Gebühren	36'679.05		25'000.00		19'800.10	
3190.00	Übriger Sachaufwand	28'171.70		23'500.00		14'545.67	
3210.00	Kontokorrent-Zinse	672.00		1'100.00		685.39	
3310.00	Abschreibungen Verwaltungsvermögen	386'145.35		399'800.00		246'995.30	
3800.00	Einlage in Spezialfinanzierungen					148'622.31	
3960.00	Verrechnete Zinsen	32'923.35		45'200.00		26'056.80	
4220.00	Zinsertrag		5'463.25		15'000.00		164.20
4320.01	Kostgelder Personal/Mahlzeitendienst		71'822.50		56'500.00		69'759.85
4320.02	Kost-/Pflegegelder Bewohner		5'455'764.10		4'930'000.00		5'042'222.30
4320.03	Betreutes Wohnen		44'449.35		54'000.00		
4350.00	Verkaufserträge		259'535.35		166'500.00		172'945.85
4360.00	Rückerstattungen		28'918.75		25'000.00		24'350.50
4360.02	Zimmerreinigung		13'542.85		10'200.00		8'683.95
4360.04	Dienstleistung für Bewohner		11'221.55		1'200.00		1'273.05
4390.00	Übriger Entgelte		19'063.95		23'100.00		19'172.40
4620.01	Pflegefinanzierung von anderen Gemeinden		152'286.55		150'000.00		154'342.50
4630.01	Pflegefinanzierung eigenes Heim		1'005'270.20		1'100'000.00		898'090.20
4800.00	Entnahmen aus Spezialfinanzierungen		136'130.32		158'100.00		
4960.00	Verrechnete Zinsen						7'500.00
<b>44</b>	<b>Ambulante Krankenpflege</b>	<b>404'145.65</b>	<b>4'678.80</b>	<b>359'000.00</b>		<b>401'416.80</b>	<b>9'357.55</b>
<b>440</b>	<b>Krankenpflege</b>	<b>404'145.65</b>	<b>4'678.80</b>	<b>359'000.00</b>		<b>401'416.80</b>	<b>9'357.55</b>

Funktionale Gliederung	Rechnung 2016		Budget 2016		Rechnung 2015	
	Aufwand	Ertrag	Aufwand	Ertrag	Aufwand	Ertrag
3120.00 Wasser, Strom, Heizung	244.50				262.85	
3160.90 Übrige Mieten und Benützungskosten	19'163.45				14'363.45	
3650.00 Beitrag an Spitex-Dienste	89'365.75		80'000.00		81'564.25	
3650.01 Restfinanzierung Pflege Spitex	269'786.40		257'000.00		281'952.10	
3650.03 Manteldienste	7'649.55		8'000.00		7'666.15	
3650.04 Mahlzeitendienst	17'936.00		14'000.00		15'608.00	
4520.00 Beiträge anderer Gemeinden		4'678.80				9'357.55
<b>46 Schulgesundheitsdienst</b>	<b>25'646.55</b>		<b>23'500.00</b>		<b>21'675.60</b>	
<b>460 Schulgesundheitsdienst</b>	<b>25'646.55</b>		<b>23'500.00</b>		<b>21'675.60</b>	
3010.00 Untersuchungskosten	23'077.00		21'200.00		19'859.25	
3030.00 AHV / ALV / IV / EL	133.05		200.00		180.55	
3090.20 Übriger Personalaufwand	737.10				200.40	
3130.00 Verbrauchsmaterial	876.85		1'000.00		1'334.20	
3180.00 Behandlungskosten	420.00		1'000.00			
3190.00 Übriger Sachaufwand	402.55		100.00		101.20	
<b>47 Lebensmittelkontrolle</b>	<b>1'200.00</b>		<b>1'200.00</b>		<b>1'200.00</b>	
<b>470 Lebensmittelkontrolle</b>	<b>1'200.00</b>		<b>1'200.00</b>		<b>1'200.00</b>	
3010.01 Funktionsentschädigungen	1'200.00		1'200.00		1'200.00	
<b>5 SOZIALE WOHLFAHRT</b>	<b>3'770'109.28</b>	<b>256'575.25</b>	<b>3'771'655.16</b>	<b>310'200.00</b>	<b>3'751'582.95</b>	<b>336'817.20</b>
<b>50 Altersversicherung</b>	<b>34'981.50</b>	<b>8'734.80</b>	<b>44'500.00</b>	<b>7'700.00</b>	<b>34'289.75</b>	<b>8'936.60</b>
<b>501 AHV-Zweigstelle</b>	<b>34'981.50</b>	<b>8'734.80</b>	<b>44'500.00</b>	<b>7'700.00</b>	<b>34'289.75</b>	<b>8'936.60</b>
3010.00 Besoldungen	31'620.00		36'600.00		30'999.60	

Funktionale Gliederung	Rechnung 2016		Budget 2016		Rechnung 2015	
	Aufwand	Ertrag	Aufwand	Ertrag	Aufwand	Ertrag
3030.00 AHV / ALV / IV / EL	2'459.55		2'900.00		2'418.10	
3040.00 Pensionskasse	531.00		4'000.00		516.65	
3050.00 UVG / NBU / KTG	342.65		500.00		335.40	
3100.00 Büromaterial, Drucksachen	20.00		500.00		20.00	
3170.00 Reisekosten und Spesen	8.30					
4360.00 Rückerstattungen		165.80				179.60
4510.00 Verwaltungskostenbeitrag des Kantons		8'569.00		7'700.00		8'757.00
<b>52 Krankenversicherung</b>	<b>333'318.00</b>		<b>375'406.32</b>		<b>365'576.00</b>	<b>3'768.60</b>
<b>520 Krankenversicherungen</b>	<b>333'318.00</b>		<b>375'406.32</b>		<b>365'576.00</b>	<b>3'768.60</b>
3610.00 Beiträge an den Kanton	333'318.00		375'406.32		365'576.00	
4360.00 Rückerstattungen						3'768.60
<b>53 Sonstige Sozialversicherungen</b>	<b>1'204'458.00</b>		<b>1'247'354.24</b>		<b>1'190'897.00</b>	
<b>530 Ergänzungsleistungen AHV/IV</b>	<b>1'186'725.00</b>		<b>1'230'527.48</b>		<b>1'173'143.00</b>	
3610.00 Beiträge an den Kanton	1'186'725.00		1'230'527.48		1'173'143.00	
<b>531 Familienausgleichskasse</b>	<b>17'733.00</b>		<b>16'826.76</b>		<b>17'754.00</b>	
3610.00 Beiträge an den Kanton	17'733.00		16'826.76		17'754.00	
<b>54 Jugendschutz</b>	<b>67'568.50</b>	<b>19'421.50</b>	<b>56'600.00</b>	<b>11'500.00</b>	<b>93'212.00</b>	<b>20'253.50</b>
<b>540 Jugendschutz</b>	<b>67'568.50</b>	<b>19'421.50</b>	<b>56'600.00</b>	<b>11'500.00</b>	<b>93'212.00</b>	<b>20'253.50</b>
3010.02 Besoldung Tagesstrukturen	5'345.30					
3030.00 AHV / ALV / IV / EL	415.70					
3170.00 Reisekosten und Spesen	297.10					
3650.00 Beiträge an private Institutionen	60'574.40		54'600.00		92'380.00	

Funktionale Gliederung		Rechnung 2016		Budget 2016		Rechnung 2015	
		Aufwand	Ertrag	Aufwand	Ertrag	Aufwand	Ertrag
3660.00	Beiträge an private Haushalte	936.00		2'000.00		832.00	
4360.00	Elternbeiträge		19'421.50		11'500.00		20'253.50
<b>56</b>	<b>Sozialer Wohnungsbau</b>	<b>17'500.00</b>		<b>19'000.00</b>			
<b>560</b>	<b>Sozialer Wohnungsbau</b>	<b>17'500.00</b>		<b>19'000.00</b>			
3650.00	Beiträge zur Förderung des Wohnungsbaus	17'500.00		15'000.00			
3650.01	Private Institutionen			4'000.00			
<b>58</b>	<b>Fürsorge</b>	<b>2'112'283.28</b>	<b>228'418.95</b>	<b>2'028'794.60</b>	<b>291'000.00</b>	<b>2'067'608.20</b>	<b>303'858.50</b>
<b>580</b>	<b>Allgemeine Fürsorge</b>	<b>1'031'095.53</b>		<b>1'011'944.60</b>		<b>961'139.20</b>	<b>3'060.00</b>
3000.01	Kommissionen	1'515.00		2'000.00		772.50	
3030.00	AHV / ALV / IV / EL			100.00			
3170.00	Reisekosten und Spesen	225.00				257.50	
3180.00	Integrationsmassnahmen	400.00					
3180.05	Honorare für Gutachten	330.38		500.00		1'663.80	
3190.20	Mitgliederbeiträge	610.00					
3520.10	ZiSG	36'961.65		37'175.40		36'961.65	
3610.00	Heimfinanzierungsbeiträge Kanton	962'989.40		966'995.20		911'077.75	
3610.02	Erlasbeiträge AHV (Anteil)	10'289.10					
3650.02	Altersbetreuung	8'593.50		5'174.00		10'406.00	
3660.07	Übernahme Bestattungskosten durch Gemeinde	9'181.50					
4510.00	Rückerstattung Heimfinanzierungsbeiträge Kanton						3'060.00
<b>581</b>	<b>Gesetzliche Fürsorge</b>	<b>907'945.10</b>	<b>190'914.65</b>	<b>850'000.00</b>	<b>260'000.00</b>	<b>924'982.65</b>	<b>264'691.30</b>
3660.00	WSH an Private	904'407.05		850'000.00		887'812.75	

Funktionale Gliederung		Rechnung 2016		Budget 2016		Rechnung 2015	
		Aufwand	Ertrag	Aufwand	Ertrag	Aufwand	Ertrag
3660.01	Mutterschaftsbeihilfe	3'538.05				37'169.90	
4360.00	Rückerstattungen von Sozialhilfe		190'914.65		260'000.00		264'691.30
<b>582</b>	<b>Alimenteninkasso / Bevorschussung</b>	<b>75'827.65</b>	<b>37'504.30</b>	<b>69'200.00</b>	<b>31'000.00</b>	<b>84'118.85</b>	<b>36'107.20</b>
3180.00	Betriebskosten	1'325.65		1'000.00		2'523.85	
3660.00	Alimentenbevorschussung	74'502.00		68'200.00		81'595.00	
4360.00	Eingang von Alimenten		37'504.30		31'000.00		36'107.20
<b>583</b>	<b>Sozialdienst</b>	<b>97'415.00</b>		<b>97'650.00</b>		<b>97'367.50</b>	
3520.10	Beitrag an Gemeindeverband	97'415.00		97'650.00		97'367.50	
<b>6</b>	<b>VERKEHR</b>	<b>1'393'585.06</b>	<b>401'571.25</b>	<b>1'524'200.00</b>	<b>367'000.00</b>	<b>1'748'423.26</b>	<b>398'288.35</b>
<b>61</b>	<b>Kantonsstrassen</b>	<b>9'487.20</b>		<b>16'600.00</b>		<b>23'101.40</b>	
<b>610</b>	<b>Kantonsstrassen</b>			<b>10'000.00</b>		<b>13'751.75</b>	
3610.00	Beiträge an den Kanton			10'000.00		13'751.75	
<b>619</b>	<b>Einstellhalle Ebnet, Dorfgaragen</b>	<b>9'487.20</b>		<b>6'600.00</b>		<b>9'349.65</b>	
3120.00	Wasser, Strom, Heizung	2'877.30		1'000.00		1'560.20	
3130.00	Verbrauchsmaterial	94.50		400.00			
3140.00	Baulicher Unterhalt d. Dritte	3'642.15		1'000.00		4'665.30	
3150.00	Übriger Unterhalt d. Dritte			200.00		20.00	
3160.10	Miet- und Benützungskosten	2'000.00		2'000.00		2'000.00	
3180.10	Sachversicherungen	652.00		1'200.00		546.40	
3180.20	Porti, Telefon			500.00		557.75	
3190.00	Übriger Sachaufwand	221.25		300.00			
<b>62</b>	<b>Gemeindestrassen</b>	<b>846'776.40</b>	<b>331'320.25</b>	<b>962'700.00</b>	<b>313'000.00</b>	<b>1'181'691.40</b>	<b>336'493.35</b>

Funktionale Gliederung		Rechnung 2016		Budget 2016		Rechnung 2015	
		Aufwand	Ertrag	Aufwand	Ertrag	Aufwand	Ertrag
<b>620</b>	<b>Öffentliche Strassen</b>	<b>691'864.12</b>	<b>319'365.60</b>	<b>745'800.00</b>	<b>306'000.00</b>	<b>997'995.77</b>	<b>314'139.45</b>
3010.01	Besoldungen	116'183.35		133'500.00		130'602.75	
3030.00	AHV / ALV / IV / EL	8'864.00		10'500.00		9'867.65	
3040.00	Pensionskasse	10'013.60		11'000.00		10'815.00	
3050.00	UVG / NBU / KTG	1'022.35		1'100.00		1'073.90	
3110.00	Anschaffungen Mobilien, Maschinen, Fahrzeuge, Werkzeuge	10'752.83		10'000.00		15'944.31	
3130.00	Verbrauchsmaterial	12'286.75		10'000.00		15'366.25	
3130.06	Strassenmaterialien	5'834.20		40'000.00		13'828.60	
3130.07	Verkehrssignale/-sicherheit	4'084.70		10'000.00		4'865.05	
3140.00	Unterhalt Gemeindestrasse	17'381.90		30'000.00		48'933.85	
3150.00	Unterhalt Mobilien, Maschinen, Fahrzeuge, Werkzeuge	10'419.50		10'000.00		15'098.15	
3160.90	Miet- und Benützungsgebühren	9'060.00		9'200.00		9'060.00	
3170.00	Reisekosten und Spesen	1'782.90				1'700.00	
3180.10	Sachversicherungen	8'105.66		8'000.00		8'173.01	
3180.40	Entsorgungsgebühren	10'168.00		8'000.00		9'869.60	
3190.00	Übriger Sachaufwand	2'349.10		1'000.00			
3650.00	Beiträge an Strassengenossenschaften	463'555.28		453'500.00		702'797.65	
4360.00	Rückerstattungen		11'871.40		4'000.00		3'801.25
4520.00	Beiträge anderer Gemeinden		7'888.20		10'000.00		12'698.20
4610.00	Kantonsbeiträge		299'606.00		292'000.00		297'640.00
<b>621</b>	<b>Schneeräumung/Glatteisbekämpfung</b>	<b>89'799.68</b>	<b>7'525.40</b>	<b>143'900.00</b>	<b>4'500.00</b>	<b>131'568.83</b>	<b>22'353.90</b>
3010.01	Besoldungen	25'177.20		24'800.00		25'081.51	
3030.00	AHV / ALV / IV / EL	1'939.90		2'100.00		1'883.10	
3040.00	Pensionskasse	2'145.00		2'250.00		2'082.85	

Funktionale Gliederung		Rechnung 2016		Budget 2016		Rechnung 2015	
		Aufwand	Ertrag	Aufwand	Ertrag	Aufwand	Ertrag
3050.00	UVG / NBU / KTG	226.80		250.00		218.35	
3130.00	Verbrauchsmaterial	9'669.95		7'000.00		8'086.20	
3140.00	Arbeiten durch Dritte	46'107.18		100'000.00		87'028.72	
3150.00	Unterhalt Gerätschaften	4'514.60		7'000.00		7'179.15	
3170.00	Reisekosten und Spesen	19.05					
3190.00	Übriger Sachaufwand			500.00		8.95	
4360.00	Rückerstattung für ausgeführte Arbeiten		7'525.40		1'500.00		22'353.90
4610.00	Kantonsbeiträge				3'000.00		
<b>622</b>	<b>Strassenbeleuchtung</b>	<b>65'112.60</b>	<b>4'429.25</b>	<b>73'000.00</b>	<b>2'500.00</b>	<b>52'126.80</b>	
3120.10	Stromkosten	21'060.75		18'500.00		20'547.10	
3140.00	Unterhaltskosten	19'085.40		36'500.00		7'202.00	
3180.70	Neuanlagen	24'966.45		18'000.00		24'377.70	
4360.00	Rückerstattungen		4'429.25		2'500.00		
<b>64</b>	<b>Bundesbahnen</b>	<b>800.00</b>		<b>800.00</b>		<b>800.00</b>	
<b>640</b>	<b>Bundesbahnen</b>	<b>800.00</b>		<b>800.00</b>		<b>800.00</b>	
3600.00	SBB Park-and-Ride Abgeltung	800.00		800.00		800.00	
<b>65</b>	<b>Regionalverkehr</b>	<b>536'521.46</b>	<b>70'251.00</b>	<b>544'100.00</b>	<b>54'000.00</b>	<b>542'830.46</b>	<b>61'795.00</b>
<b>650</b>	<b>Regionalverkehr</b>	<b>536'521.46</b>	<b>70'251.00</b>	<b>544'100.00</b>	<b>54'000.00</b>	<b>542'830.46</b>	<b>61'795.00</b>
3180.08	Tageskarte Gemeinde	53'666.56		53'700.00		53'990.56	
3640.00	Beitrag an reg./öffentl. Verkehr	482'854.90		490'400.00		488'839.90	
4350.00	Verkauf Tageskarte Gemeinde		57'600.00		54'000.00		58'745.00
4520.00	Gemeinden und Gemeindeverbände		12'651.00				3'050.00

Funktionale Gliederung		Rechnung 2016		Budget 2016		Rechnung 2015	
		Aufwand	Ertrag	Aufwand	Ertrag	Aufwand	Ertrag
7	<b>UMWELTSCHUTZ UND RAUMORDNUNG</b>	<b>1'274'995.59</b>	<b>1'006'519.44</b>	<b>1'344'602.00</b>	<b>943'410.00</b>	<b>1'598'297.65</b>	<b>1'044'347.53</b>
70	<b>Wasserversorgung</b>	<b>10'073.85</b>	<b>52'158.45</b>	<b>30'000.00</b>		<b>78'374.55</b>	
700	<b>Wasserversorgung</b>	<b>10'073.85</b>	<b>52'158.45</b>	<b>30'000.00</b>		<b>78'374.55</b>	
3650.00	Beitrag an Wasserversorgungen	10'073.85		30'000.00		78'374.55	
4360.00	Rückerstattungen		52'158.45				
71	<b>Abwasserbeseitigung</b>	<b>678'921.57</b>	<b>678'921.57</b>	<b>683'000.00</b>	<b>683'000.00</b>	<b>788'403.18</b>	<b>782'831.23</b>
710	<b>Abwasserbeseitigung</b>					<b>5'571.95</b>	
3650.00	Beiträge an private Institutionen					5'571.95	
715	<b>Abwasserbeseitigung (Spezialfinanzierung)</b>	<b>678'921.57</b>	<b>678'921.57</b>	<b>683'000.00</b>	<b>683'000.00</b>	<b>782'831.23</b>	<b>782'831.23</b>
3140.00	Baulicher Unterhalt (Instandstellung)	46'223.85		8'000.00		31'960.78	
3140.01	Baulicher Unterhalt (Werterhaltung)			2'000.00			
3180.00	Dienstleistungen Dritter	30'166.44		20'000.00		10'968.01	
3190.00	Übriger Sachaufwand	3'808.69		2'000.00		4'276.85	
3320.02	Zusätzliche Abschreibungen zufolge Auflösungen Reserve	36'645.95		50'000.00		131'924.03	
3520.10	Betriebskostenbeitrag ARA	204'061.95		190'000.00		219'562.87	
3520.11	Investitionsbeitrag Werterhaltung ARA-Verband			80'000.00		59'868.47	
3800.00	Einlage in Spezialfinanzierungen	338'014.69		311'000.00		304'270.22	
3900.00	Verwaltungskostenbeitrag	20'000.00		20'000.00		20'000.00	
4210.00	Verzugszinsen		250.87				440.60
4340.00	Betriebsgebühren		576'989.55		565'000.00		578'856.25

Funktionale Gliederung		Rechnung 2016		Budget 2016		Rechnung 2015	
		Aufwand	Ertrag	Aufwand	Ertrag	Aufwand	Ertrag
4340.01	Betriebsgebühren (ohne MWSt)		48'473.85		48'000.00		48'250.45
4800.00	Entnahmen aus Spezialfinanzierungen		36'645.95		50'000.00		131'924.03
4960.00	Verrechnete Zinsen		16'561.35		20'000.00		23'359.90
72	<b>Abfallbeseitigung</b>	<b>218'165.87</b>	<b>218'165.87</b>	<b>193'410.00</b>	<b>193'410.00</b>	<b>185'676.85</b>	<b>185'676.85</b>
720	<b>Abfallbeseitigung (Spezialfinanzierung)</b>	<b>218'165.87</b>	<b>218'165.87</b>	<b>193'410.00</b>	<b>193'410.00</b>	<b>185'676.85</b>	<b>185'676.85</b>
3010.01	Besoldungen	18'913.35		10'000.00		4'250.30	
3030.00	AHV / ALV / IV / EL	1'466.35		600.00		265.65	
3040.00	Pensionskasse	1'597.00		600.00		488.80	
3050.00	UVG / NBU / KTG	169.10		200.00		79.75	
3110.00	Anschaffungen Mobilien, Maschinen, Werkzeuge			3'000.00			
3140.00	Unterhalt durch Dritte			2'000.00			
3180.00	Abfuhrkosten	172'626.91		152'000.00		152'490.71	
3180.10	Sach- und Haftpflichtversicherungen	6.40		10.00		7.05	
3190.00	Übriger Sachaufwand	1'420.00		3'000.00		1'761.00	
3300.00	Abschreibungen Gebühren	70.74					
3620.00	Beiträge an Kehrrechtverband	21'896.02		22'000.00		21'896.02	
3800.00	Einlage in Spezialfinanzierungen					4'437.57	
4210.00	Verzugszinsen		239.95				69.65
4340.00	Kehrrechtabfuhrgebühren		146'257.31		145'000.00		144'911.16
4350.00	Verkaufserlöse		32'971.75		30'000.00		23'880.79
4360.00	Rückerstattungen				2'000.00		911.10
4800.00	Entnahmen aus Spezialfinanzierungen		23'073.26		910.00		
4840.00	Entnahmen aus Spezialfonds		15'000.00		14'700.00		15'000.00
4960.00	Verrechnete Zinsen		623.60		800.00		904.15

Funktionale Gliederung		Rechnung 2016		Budget 2016		Rechnung 2015	
		Aufwand	Ertrag	Aufwand	Ertrag	Aufwand	Ertrag
<b>74</b>	<b>Friedhof und Bestattung</b>	<b>93'963.30</b>	<b>52'404.35</b>	<b>87'600.00</b>	<b>61'500.00</b>	<b>226'283.32</b>	<b>70'226.35</b>
<b>740</b>	<b>Bestattungswesen</b>	<b>93'963.30</b>	<b>52'404.35</b>	<b>87'600.00</b>	<b>61'500.00</b>	<b>226'283.32</b>	<b>70'226.35</b>
3000.01	Besoldungen Kommissionen					637.50	
3010.01	Besoldungen	34'187.15		35'200.00		30'177.22	
3030.00	AHV / ALV / IV / EL	2'355.40		2'200.00		2'047.00	
3040.00	Pensionskasse	1'864.80		2'000.00		1'836.15	
3050.00	UVG / NBU / KTG	210.95		200.00		208.55	
3110.00	Anschaffungen Mobilien, Maschinen, Fahrzeuge, Werkzeuge	3'497.45		2'500.00		3'419.15	
3120.00	Entsorgungsgebühren	3'055.40		2'000.00		2'653.85	
3140.00	Unterhalt Friedhöfe	40'222.50		40'000.00		176'550.15	
3140.01	Grabunterhalt	6'393.00		1'500.00		4'658.85	
3170.00	Reisekosten und Spesen	541.35				50.00	
3180.10	Sach- und Haftpflichtversicherungen	383.70		500.00		412.40	
3190.00	Übriger Sachaufwand	1'251.60		1'500.00		3'632.50	
4340.00	Grabplatzgebühren		31'550.00		40'000.00		55'975.00
4360.00	Bestattungskosten		20'457.50		20'000.00		13'800.00
4840.00	Entnahmen aus Grabunterhaltsfonds		396.85		1'500.00		451.35
<b>75</b>	<b>Gewässerverbauungen</b>	<b>20'748.20</b>		<b>30'000.00</b>		<b>24'305.85</b>	<b>560.50</b>
<b>750</b>	<b>Gewässerverbauungen</b>	<b>20'748.20</b>		<b>30'000.00</b>		<b>24'305.85</b>	<b>560.50</b>
3140.00	Baulicher Unterhalt	20'748.20		30'000.00		24'305.85	
4360.00	Rückerstattungen						560.50
<b>77</b>	<b>Naturschutz</b>	<b>78'535.50</b>		<b>70'000.00</b>		<b>74'063.40</b>	

Funktionale Gliederung		Rechnung 2016		Budget 2016		Rechnung 2015	
		Aufwand	Ertrag	Aufwand	Ertrag	Aufwand	Ertrag
<b>770</b>	<b>Naturschutz</b>	<b>78'535.50</b>		<b>70'000.00</b>		<b>74'063.40</b>	
3650.00	Beiträge an private Institutionen	78'535.50		70'000.00		74'063.40	
<b>78</b>	<b>Übriger Umweltschutz</b>	<b>27'147.80</b>	<b>4'869.20</b>	<b>31'000.00</b>	<b>5'500.00</b>	<b>22'178.05</b>	<b>5'052.60</b>
<b>780</b>	<b>Übriger Umweltschutz</b>	<b>27'147.80</b>	<b>4'869.20</b>	<b>31'000.00</b>	<b>5'500.00</b>	<b>22'178.05</b>	<b>5'052.60</b>
3130.00	Verbrauchsmaterial	5'265.20		5'000.00		813.25	
3180.12	Ölfeuerungs- und Rauchgaskontrollen			1'000.00			
3620.00	Beitrag Kadaverbeseitigung	21'882.60		25'000.00		21'364.80	
4600.00	Rückvergütung CO2-Abgabe		4'869.20		5'500.00		5'052.60
<b>79</b>	<b>Raumordnung</b>	<b>147'439.50</b>		<b>219'592.00</b>		<b>199'012.45</b>	
<b>790</b>	<b>Raumordnung</b>	<b>147'439.50</b>		<b>219'592.00</b>		<b>199'012.45</b>	
3000.11	Ortsplanungskommission	1'552.50		10'000.00		4'117.50	
3030.00	AHV / ALV / IV / EL	11.70		600.00		10.60	
3170.00	Reisekosten und Spesen	517.50		1'000.00		1'372.50	
3180.00	Dienstleistungen und Honorare Dritter	25'847.30		80'000.00		73'177.60	
3190.00	Übriger Sachaufwand			3'000.00		503.75	
3620.10	Beiträge an Regionalplanung	119'510.50		124'992.00		119'830.50	
<b>8</b>	<b>VOLKSWIRTSCHAFT</b>	<b>819'100.54</b>	<b>901'707.92</b>	<b>658'900.00</b>	<b>672'000.00</b>	<b>762'823.33</b>	<b>724'176.60</b>
<b>80</b>	<b>Landwirtschaft</b>	<b>84'173.30</b>	<b>384.20</b>	<b>105'600.00</b>	<b>1'500.00</b>	<b>142'004.80</b>	<b>706.50</b>
<b>800</b>	<b>Landwirtschaft</b>	<b>84'173.30</b>	<b>384.20</b>	<b>105'600.00</b>	<b>1'500.00</b>	<b>142'004.80</b>	<b>706.50</b>
3010.00	Besoldungen	31'170.80		47'000.00		38'871.15	
3030.00	AHV / ALV / IV / EL	1'342.40		3'600.00		2'494.65	
3050.00	UVG / NBU / KTG	1.15		300.00			

Funktionale Gliederung		Rechnung 2016		Budget 2016		Rechnung 2015	
		Aufwand	Ertrag	Aufwand	Ertrag	Aufwand	Ertrag
3170.00	Reisekosten und Spesen	2'399.25					
3180.00	Übrige Dienstleistungen	6'910.55		10'000.00		8'015.45	
3190.00	Übriger Sachaufwand	759.15		1'000.00		3'471.55	
3610.00	Beitrag Tierseuchenkasse	4'326.00		5'000.00		4'323.00	
3650.00	Beiträge an Vereine und Genossenschaften	7'264.00		8'700.00		7'879.00	
3660.00	Beiträge an Stall- u. Hofsanierungen	30'000.00		30'000.00		76'950.00	
4610.00	Kantonsbeiträge		384.20		1'500.00		706.50
<b>81</b>	<b>Forstwirtschaft</b>	<b>10'275.60</b>		<b>2'000.00</b>		<b>946.00</b>	
<b>810</b>	<b>Forstwirtschaft</b>	<b>10'275.60</b>		<b>2'000.00</b>		<b>946.00</b>	
3190.00	Übriger Sachaufwand	10'275.60		2'000.00		946.00	
<b>82</b>	<b>Jagd / Fischerei</b>	<b>21'033.05</b>	<b>48'335.90</b>	<b>20'900.00</b>	<b>47'900.00</b>	<b>19'839.05</b>	<b>48'049.90</b>
<b>820</b>	<b>Jagd / Fischerei</b>	<b>21'033.05</b>	<b>48'335.90</b>	<b>20'900.00</b>	<b>47'900.00</b>	<b>19'839.05</b>	<b>48'049.90</b>
3000.01	Revierkommission	1'181.50		1'000.00			
3170.00	Reisekosten und Spesen	12.50					
3510.00	Kantonsanteil Jagdpachtzins	19'839.05		19'900.00		19'839.05	
4100.00	Jagdpachtzinsen		47'202.90		47'050.00		47'202.90
4520.00	Jagdpachtzinse anderer Gemeinden		847.00		850.00		847.00
4610.00	Kantonsbeiträge		286.00				
<b>83</b>	<b>Tourismus</b>	<b>98'296.50</b>		<b>110'000.00</b>		<b>131'349.53</b>	
<b>830</b>	<b>Tourismus</b>	<b>98'296.50</b>		<b>110'000.00</b>		<b>131'349.53</b>	
3170.40	Tagungen, Versammlungen	1'432.50		5'000.00		2'514.90	
3190.10	Beiträge und Fremdenwerbung	21'864.00		30'000.00		53'834.63	

Funktionale Gliederung		Rechnung 2016		Budget 2016		Rechnung 2015	
		Aufwand	Ertrag	Aufwand	Ertrag	Aufwand	Ertrag
3650.00	Beiträge an Tourismusvereine	75'000.00		75'000.00		75'000.00	
<b>84</b>	<b>Industrie, Gewerbe, Handel</b>	<b>1'032.95</b>		<b>2'000.00</b>		<b>140.00</b>	
<b>840</b>	<b>Industrie, Gewerbe, Handel</b>	<b>1'032.95</b>		<b>2'000.00</b>		<b>140.00</b>	
3650.00	Beiträge an private Institutionen	1'032.95		2'000.00		140.00	
<b>86</b>	<b>Energie</b>	<b>604'289.14</b>	<b>852'987.82</b>	<b>418'400.00</b>	<b>622'600.00</b>	<b>468'543.95</b>	<b>675'420.20</b>
<b>860</b>	<b>Energie</b>	<b>31'996.75</b>	<b>280'695.43</b>	<b>26'400.00</b>	<b>230'600.00</b>	<b>29'263.50</b>	<b>236'139.75</b>
3190.00	Energiefördermassnahmen	1'840.00		6'400.00		4'532.50	
3660.00	Energieförderprogramm	30'156.75		20'000.00		24'731.00	
4100.00	Konzessionsgebühren CKW		280'695.43		230'600.00		236'139.75
<b>866</b>	<b>Holzschnitzel-Fernheizung (Spezialfinanzierung)</b>	<b>572'292.39</b>	<b>572'292.39</b>	<b>392'000.00</b>	<b>392'000.00</b>	<b>439'280.45</b>	<b>439'280.45</b>
3010.01	Besoldungen	9'845.40		10'000.00		9'845.40	
3030.00	AHV / ALV / IV / EL	765.75		750.00		767.85	
3040.00	Pensionskasse	991.80		1'050.00		997.10	
3050.00	UVG / NBU / KTG	89.10		100.00		88.55	
3120.00	Wasser, Abwasser, Strom, Heizmaterial	194'873.83		180'000.00		181'189.22	
3130.00	Verbrauchsmaterial			1'000.00			
3140.00	Baulicher Unterhalt	118'862.51		60'000.00		99'093.85	
3150.00	Dienstleistungen Dritter für übrigen Unterhalt	54'563.45		15'000.00		17'895.44	
3180.10	Sachversicherungen	1'746.95		2'300.00		3'431.15	
3180.20	Porti, Telefon	769.37		650.00		659.46	
3190.00	Übriger Sachaufwand	13'496.60		5'000.00		7'890.44	
3310.00	Ordentliche Abschreibungen	17'051.05		22'000.00		21'716.10	

Funktionale Gliederung		Rechnung 2016		Budget 2016		Rechnung 2015	
		Aufwand	Ertrag	Aufwand	Ertrag	Aufwand	Ertrag
3320.02	Verwaltungsvermögen zusätzliche Abschreibungen zufolge Auflösung von Reserven	43'020.00				37'320.00	
3800.00	Einlage in Spezialfinanzierung	116'216.58		94'050.00		58'189.34	
3960.00	Verrechnete Zinsen			100.00		196.55	
4350.00	Verkaufserlöse		395'853.49		280'000.00		290'964.10
4350.03	Verkaufserlöse (ohne MWSt)		71'875.10		45'000.00		47'265.35
4600.00	Beiträge Stiftung Klimarappen		61'206.00		67'000.00		63'731.00
4800.00	Entnahmen aus Spezialfinanzierung		43'020.00				37'320.00
4960.00	Verrechnete Zinsen		337.80				
<b>9</b>	<b>FINANZEN UND STEUERN</b>	<b>2'319'440.24</b>	<b>17'634'322.80</b>	<b>1'223'940.44</b>	<b>17'241'467.00</b>	<b>2'063'537.04</b>	<b>17'836'338.79</b>
<b>90</b>	<b>Steuern</b>	<b>83'550.53</b>	<b>8'310'726.00</b>	<b>79'000.00</b>	<b>7'886'700.00</b>	<b>92'765.23</b>	<b>8'479'937.74</b>
<b>900</b>	<b>Gemeindesteuern</b>	<b>82'421.50</b>	<b>7'818'409.05</b>	<b>77'500.00</b>	<b>7'500'000.00</b>	<b>92'309.28</b>	<b>8'010'603.40</b>
3290.10	Vergütungszinsen	8'597.50		12'000.00		11'742.38	
3300.00	Abschreibungen Gemeindesteuern	73'784.50		60'000.00		62'813.15	
3300.01	Delkrederer Gemeindesteuern			5'000.00			
3400.00	Pauschale Steuerabrechnung	39.50		500.00		17'753.75	
4000.10	Gemeindesteuern Ertrag laufendes Jahr		6'797'367.00		6'300'000.00		6'511'521.25
4000.16	Sondersteuern auf Kapitalzahlungen		181'934.50		200'000.00		268'509.60
4000.20	Ertrag frühere Jahre		605'373.90		750'000.00		936'665.55
4000.29	Eingang abgeschriebener Steuern		15'038.30		15'000.00		49'976.00
4000.30	Quellensteuern		140'229.75		150'000.00		156'716.50
4000.40	Nachsteuern und Steuerstrafen		22'139.95		15'000.00		12'030.90
4210.01	Verzugszinsen		18'300.65		20'000.00		18'458.60
4370.00	Ordnungsbussen		38'025.00		50'000.00		56'725.00

Funktionale Gliederung		Rechnung 2016		Budget 2016		Rechnung 2015	
		Aufwand	Ertrag	Aufwand	Ertrag	Aufwand	Ertrag
<b>901</b>	<b>Andere Steuern</b>	<b>1'129.03</b>	<b>492'316.95</b>	<b>1'500.00</b>	<b>386'700.00</b>	<b>455.95</b>	<b>469'334.34</b>
3290.10	Vergütungszinsen	255.78		500.00		356.70	
3300.00	Abschreibungen andere Steuern	873.25		1'000.00		99.25	
4020.01	Personalsteuern		59'790.90		60'500.00		59'925.00
4020.02	Liegenschaftssteuern						1'288.65
4030.01	Grundstückgewinnsteuern		124'326.55		140'000.00		228'674.90
4040.00	Handänderungssteuern		161'897.30		90'000.00		132'416.90
4050.01	Erbschaftssteuern		85'641.05		60'000.00		7'906.59
4050.02	Nachkommenserbschaftssteuern		32'316.65		11'000.00		11'755.30
4060.01	Hundesteuern		27'779.50		25'000.00		26'820.00
4210.01	Verzugszinsen		565.00		200.00		547.00
<b>92</b>	<b>Finanzausgleich</b>		<b>9'194'067.00</b>		<b>9'194'067.00</b>		<b>9'124'746.00</b>
<b>920</b>	<b>Finanzausgleich</b>		<b>9'194'067.00</b>		<b>9'194'067.00</b>		<b>9'124'746.00</b>
4440.10	Ressourcenausgleich		4'992'968.00		4'992'968.00		4'900'584.00
4440.20	Lastenausgleich		3'554'554.00		3'554'554.00		3'558'851.00
4440.60	Besitzstandwahrung bei Gemeindefusionen		646'545.00		646'545.00		665'311.00
<b>94</b>	<b>Vermögens- und Schuldenverwaltung</b>	<b>165'379.09</b>	<b>129'529.80</b>	<b>233'100.00</b>	<b>160'700.00</b>	<b>164'142.21</b>	<b>231'655.05</b>
<b>940</b>	<b>Kapital- / Zinsendienst</b>	<b>109'636.54</b>	<b>40'842.50</b>	<b>172'300.00</b>	<b>69'000.00</b>	<b>108'355.61</b>	<b>31'938.25</b>
3180.40	Bank-, PC- und andere Gebühren	5'110.85		5'000.00		3'821.10	
3200.00	Zinsen auf Verpflichtungen	746.28					
3210.00	Zinsen auf Bank- und Postkontokorrente	12'943.33		6'500.00		9'772.40	
3220.00	Zinsen auf festen Schulden	73'313.33		140'000.00		70'498.06	
3960.00	Verrechnete Zinsen	17'522.75		20'800.00		24'264.05	



Funktionale Gliederung		Rechnung 2016		Budget 2016		Rechnung 2015	
		Aufwand	Ertrag	Aufwand	Ertrag	Aufwand	Ertrag
4200.00	Zinsen auf Bank- und Postkontokorrente		89.45		5'500.00		445.00
4210.00	Aktivzinsen auf Guthaben		747.70				76.95
4600.00	Zinsbeihilfe IHG				3'000.00		
4960.00	Verrechnete Zinsen		40'005.35		60'500.00		31'416.30
<b>941</b>	<b>Liegenschaften (Finanzvermögen)</b>	<b>387.25</b>	<b>33'332.00</b>	<b>2'600.00</b>	<b>33'500.00</b>	<b>407.25</b>	<b>144'337.45</b>
3120.00	Wasser, Abwasser, Strom, Heizung	51.25		600.00		51.25	
3140.00	Baulicher Unterhalt	336.00		2'000.00		356.00	
4230.00	Miet-, Pacht- und Baurechtszinsen		33'332.00		33'500.00		33'482.00
4240.00	Buchgewinne						110'855.45
<b>945</b>	<b>Kreuzscheune (Spezialfinanzierung)</b>	<b>55'355.30</b>	<b>55'355.30</b>	<b>58'200.00</b>	<b>58'200.00</b>	<b>55'379.35</b>	<b>55'379.35</b>
3110.00	Möbilien, Maschinen, Fahrzeuge, Werkzeuge	4'102.00					
3120.00	Wasser, Abwasser, Strom, Heizung	5'155.15		5'000.00		3'527.80	
3130.00	Verbrauchsmaterial			500.00		576.45	
3140.00	Baulicher Unterhalt	3'000.00		2'700.00			
3180.10	Sach- und Haftpflichtversicherungen	1'217.50		1'700.00		1'336.95	
3300.20	Abschreibungen Finanzvermögen	28'454.60		33'300.00		28'887.95	
3800.00	Einlage in Spezialfinanzierungen	6'744.55				8'616.35	
3960.00	Verrechnete Zinsen	6'681.50		15'000.00		12'433.85	
4230.00	Miet-, Pacht- und Baurechtszinsen		54'900.00		58'200.00		54'900.00
4360.00	Rückerstattungen Nebenkosten		455.30				479.35
<b>99</b>	<b>Nicht aufgeteilte Posten</b>	<b>2'070'510.62</b>		<b>911'840.44</b>		<b>1'806'629.60</b>	
<b>990</b>	<b>Abschreibungen</b>	<b>866'292.95</b>		<b>897'000.00</b>		<b>827'385.75</b>	
3310.00	Verwaltungsvermögen ordentliche Abschreibungen	866'292.95		897'000.00		827'385.75	

Funktionale Gliederung		Rechnung 2016		Budget 2016		Rechnung 2015	
		Aufwand	Ertrag	Aufwand	Ertrag	Aufwand	Ertrag
<b>999</b>	<b>Abschluss</b>	<b>1'204'217.67</b>		<b>14'840.44</b>		<b>979'243.85</b>	
3840.00	Einlagen in Spezialfonds	300'000.00					
3890.00	Ertragsüberschuss	904'217.67		14'840.44		979'243.85	
	<b>Gesamtergebnis</b>	<b>31'057'399.29</b>	<b>31'057'399.29</b>	<b>29'455'886.00</b>	<b>29'455'886.00</b>	<b>30'170'862.86</b>	<b>30'170'862.86</b>
		<b>31'057'399.29</b>	<b>31'057'399.29</b>	<b>29'455'886.00</b>	<b>29'455'886.00</b>	<b>30'170'862.86</b>	<b>30'170'862.86</b>

Artengliederung	Rechnung 2016		Budget 2016		Rechnung 2015	
	Aufwand	Ertrag	Aufwand	Ertrag	Aufwand	Ertrag
<b>3 Aufwand</b>	<b>31'057'399.29</b>		<b>29'455'886.00</b>		<b>30'170'862.86</b>	
<b>30 Personalaufwand</b>	<b>13'679'039.30</b>		<b>13'255'970.00</b>		<b>13'050'899.31</b>	
300 Behörden, Kommissionen	485'284.50		513'500.00		487'080.15	
301 Verwaltungs- und Betriebspersonal	6'898'035.05		6'433'350.00		6'359'803.90	
302 Lehrkräfte	4'304'662.70		4'341'340.00		4'313'154.76	
303 Sozialversicherungsbeiträge	853'936.20		837'730.00		831'563.85	
304 Personalversicherungsbeiträge	791'878.55		811'120.00		783'269.00	
305 Unfall- und Krankenversicherungsbeiträge	137'277.70		144'060.00		114'898.90	
306 Dienstkleider, Wohnungs- und Verpflegungszulagen	12'296.90		12'500.00		29'003.15	
309 Übriger Personalaufwand	195'667.70		162'370.00		132'125.60	
<b>31 Sachaufwand</b>	<b>5'134'882.54</b>		<b>4'866'940.00</b>		<b>4'757'240.94</b>	
310 Büro- und Schulmaterialien, Drucksachen	394'359.11		468'890.00		336'359.32	
311 Anschaffungen Mobilien, Maschinen, Fahrzeuge, Werkzeuge	324'978.06		240'600.00		229'685.50	
312 Wasser, Energie, Heizmaterial	658'252.48		678'400.00		588'177.12	
313 Verbrauchsmaterialien	805'183.63		955'900.00		742'275.86	
314 Dienstleistungen Dritter für den baulichen Unterhalt	1'170'099.10		774'700.00		1'140'414.14	
315 Dienstleistungen Dritter für den übrigen Unterhalt	263'334.41		204'050.00		213'359.49	
316 Mieten, Leasing, Pachten, Benützungsgebühren	30'223.45		11'700.00		25'423.45	
317 Spesenentschädigungen	51'959.50		48'350.00		49'303.45	
318 Dienstleistungen und Honorare Dritter	1'236'210.66		1'289'150.00		1'224'745.82	
319 Übriger Sachaufwand	200'282.14		195'200.00		207'496.79	
<b>32 Passivzinsen</b>	<b>96'892.67</b>		<b>160'900.00</b>		<b>93'513.73</b>	
320 Laufende Verpflichtungen	746.28					
321 Kurzfristige Schulden	13'615.33		7'600.00		10'457.79	

Artengliederung	Rechnung 2016		Budget 2016		Rechnung 2015	
	Aufwand	Ertrag	Aufwand	Ertrag	Aufwand	Ertrag
322 Mittel- und langfristige Schulden	73'313.33		140'000.00		70'498.06	
329 Übrige Passivzinsen	9'217.73		13'300.00		12'557.88	
<b>33 Abschreibungen</b>	<b>1'472'962.79</b>		<b>1'488'600.00</b>		<b>1'369'806.58</b>	
330 Finanzvermögen	106'590.04		101'800.00		92'430.10	
331 Verwaltungsvermögen ordentliche Abschreibungen	1'286'706.80		1'336'800.00		1'108'132.45	
332 Verwaltungsvermögen zusätzliche Abschreibungen	79'665.95		50'000.00		169'244.03	
<b>34 Anteile und Beiträge ohne Zweckbindung</b>	<b>39.50</b>		<b>500.00</b>		<b>17'753.75</b>	
340 Einnahmenanteile an andere Gemeinden	39.50		500.00		17'753.75	
<b>35 Entschädigungen an Gemeinwesen</b>	<b>1'658'276.00</b>		<b>1'753'099.80</b>		<b>1'722'568.19</b>	
351 Kanton	102'610.40		102'600.00		132'762.95	
352 Gemeinden und Gemeindeverbände	1'555'665.60		1'650'499.80		1'589'805.24	
<b>36 Eigene Beiträge</b>	<b>7'272'584.85</b>		<b>7'408'685.76</b>		<b>7'572'520.37</b>	
360 Bund	800.00		800.00		800.00	
361 Kanton	3'025'494.50		3'117'819.76		2'997'155.50	
362 Gemeinden und Gemeindeverbände	535'919.12		571'992.00		586'666.97	
363 Eigene Anstalten	1'006'161.00		1'100'000.00		898'090.20	
364 Gemischtwirtschaftliche Unternehmungen	482'854.90		505'400.00		488'839.90	
365 Private Institutionen	1'159'483.98		1'133'474.00		1'482'227.15	
366 Private Haushalte	1'061'871.35		979'200.00		1'118'740.65	
<b>38 Einlagen</b>	<b>1'665'193.49</b>		<b>419'890.44</b>		<b>1'503'379.64</b>	
380 Spezialfinanzierungen	460'975.82		405'050.00		524'135.79	
384 Spezialfonds	300'000.00					
389 Ertragsüberschuss	904'217.67		14'840.44		979'243.85	

Artengliederung	Rechnung 2016		Budget 2016		Rechnung 2015	
	Aufwand	Ertrag	Aufwand	Ertrag	Aufwand	Ertrag
<b>39 Interne Verrechnungen</b>	<b>77'528.15</b>		<b>101'300.00</b>		<b>83'180.35</b>	
390 Verrechneter Sachaufwand	20'000.00		20'000.00		20'000.00	
396 Verrechnete Zinsen	57'528.15		81'300.00		63'180.35	
<b>4 Ertrag</b>		<b>31'057'399.29</b>		<b>29'455'886.00</b>		<b>30'170'862.86</b>
<b>40 Steuern</b>		<b>8'254'432.70</b>		<b>7'817'700.00</b>		<b>8'404'844.79</b>
400 Einkommens- und Vermögenssteuern		7'762'680.75		7'431'200.00		7'936'057.45
402 Sondersteuern		59'790.90		60'500.00		61'213.65
403 Vermögensgewinnsteuern		124'326.55		140'000.00		228'674.90
404 Handänderungssteuern		161'897.30		90'000.00		132'416.90
405 Erbschaftssteuern		117'957.70		71'000.00		19'661.89
406 Besitz- und Aufwandsteuern		27'779.50		25'000.00		26'820.00
<b>41 Regalien und Konzessionen</b>		<b>327'898.33</b>		<b>277'650.00</b>		<b>283'342.65</b>
410 Konzessionsgebühren		327'898.33		277'650.00		283'342.65
<b>42 Vermögenserträge</b>		<b>191'029.52</b>		<b>218'059.00</b>		<b>283'012.50</b>
420 Bankkontokorrente		89.45		5'500.00		445.00
421 Guthaben		20'560.82		20'700.00		20'130.85
422 Anlagen des Finanzvermögens (ohne Liegenschaften)		5'463.25		15'000.00		164.20
423 Liegenschaftsertrag des Finanzvermögens		88'232.00		91'700.00		88'382.00
424 Buchgewinne auf Anlagen des Finanzvermögens						110'855.45
427 Liegenschaftsertrag des Verwaltungsvermögens		76'684.00		85'159.00		63'035.00
<b>43 Entgelte</b>		<b>8'607'519.74</b>		<b>7'582'250.00</b>		<b>7'958'934.17</b>
430 Ersatzabgaben		180'214.25		185'000.00		191'443.95
431 Gebühren für Amtshandlungen		183'469.54		168'500.00		295'015.87

Artengliederung	Rechnung 2016		Budget 2016		Rechnung 2015	
	Aufwand	Ertrag	Aufwand	Ertrag	Aufwand	Ertrag
432 Heintaxen, Kostgelder		5'572'035.95		5'040'500.00		5'111'982.15
433 Schulgelder		236'161.55		230'500.00		221'110.30
434 Andere Benützungsggebühren und Dienstleistungen		848'540.21		846'000.00		873'274.31
435 Verkaufserlöse		817'907.44		576'150.00		594'099.64
436 Rückerstattungen		712'101.85		462'500.00		596'110.55
437 Bussen		38'025.00		50'000.00		56'725.00
439 Übriger Entgelte		19'063.95		23'100.00		19'172.40
<b>44 Anteile und Beiträge ohne Zweckbindung</b>		<b>9'194'067.00</b>		<b>9'194'067.00</b>		<b>9'124'746.00</b>
444 Kantonsbeiträge		9'194'067.00		9'194'067.00		9'124'746.00
<b>45 Rückerstattungen von Gemeinwesen</b>		<b>137'722.00</b>		<b>120'850.00</b>		<b>159'185.05</b>
451 Kanton		55'992.45		59'800.00		76'484.45
452 Gemeinden und Gemeindeverbände		81'729.55		61'050.00		82'700.60
<b>46 Beiträge für eigene Rechnung</b>		<b>3'968'531.80</b>		<b>3'900'420.00</b>		<b>3'672'496.90</b>
460 Bund		69'075.20		78'500.00		71'783.60
461 Kanton		2'594'891.25		2'570'770.00		2'547'660.60
462 Gemeinden und Gemeindeverbände		152'286.55		150'000.00		154'342.50
463 Eigene Anstalten		1'005'270.20		1'100'000.00		898'090.20
469 Übrige Beiträge		147'008.60		1'150.00		620.00
<b>48 Entnahmen</b>		<b>298'670.10</b>		<b>243'590.00</b>		<b>201'120.45</b>
480 Spezialfinanzierungen		269'668.10		212'590.00		172'743.75
484 Spezialfonds		29'002.00		31'000.00		28'376.70
<b>49 Interne Verrechnungen</b>		<b>77'528.10</b>		<b>101'300.00</b>		<b>83'180.35</b>
490 Verrechneter Sachaufwand		20'000.00		20'000.00		20'000.00
496 Verrechnete Zinsen		57'528.10		81'300.00		63'180.35

Artengliederung	Rechnung 2016		Budget 2016		Rechnung 2015	
	Aufwand	Ertrag	Aufwand	Ertrag	Aufwand	Ertrag
	31'057'399.29	31'057'399.29	29'455'886.00	29'455'886.00	30'170'862.86	30'170'862.86
Gesamtergebnis	31'057'399.29	31'057'399.29	29'455'886.00	29'455'886.00	30'170'862.86	30'170'862.86

Funktionale Gliederung		Rechnung 2016		Budget 2016		Rechnung 2015	
		Ausgaben	Einnahmen	Ausgaben	Einnahmen	Ausgaben	Einnahmen
0	ALLGEMEINE VERWALTUNG <i>Nettoinvestition</i>					601'346.16	601'346.16
1	ÖFFENTLICHE SICHERHEIT <i>Nettoinvestition</i>					226'495.95	148'762.90 77'733.05
4	GESUNDHEIT <i>Nettoinvestition</i>	5'643'482.65	209'500.00	5'287'123.95	5'287'123.95	4'884'751.50	4'884'751.50
6	VERKEHR <i>Nettoinvestition</i>	1'079'247.00 305'253.00	1'384'500.00	1'925'000.00	1'925'000.00	1'079'708.60	1'079'708.60
7	UMWELTSCHUTZ UND RAUMORDNUNG <i>Nettoinvestition</i>	261'290.65 440'344.30	701'634.95	385'000.00	300'000.00 85'000.00	770'150.83	148'071.80 622'079.03
8	VOLKSWIRTSCHAFT <i>Nettoinvestition</i>		43'020.00 43'020.00				37'320.00
9	FINANZEN UND STEUERN <i>Nettoinvestition</i>	2'338'654.95 4'645'365.35	6'984'020.30			334'154.70 7'228'298.34	7'562'453.04
	<b>Nettoinvestition</b>	<b>9'322'675.25</b>	<b>9'322'675.25</b>	<b>7'597'123.95</b>	<b>300'000.00</b> <b>7'297'123.95</b>	<b>7'896'607.74</b>	<b>7'896'607.74</b>
		<b>9'322'675.25</b>	<b>9'322'675.25</b>	<b>7'597'123.95</b>	<b>7'597'123.95</b>	<b>7'896'607.74</b>	<b>7'896'607.74</b>

Funktionale Gliederung		Rechnung 2016		Budget 2016		Rechnung 2015	
		Ausgaben	Einnahmen	Ausgaben	Einnahmen	Ausgaben	Einnahmen
0	<b>ALLGEMEINE VERWALTUNG</b>					601'346.16	
09	<b>Nicht aufteilbare Aufgaben</b>					601'346.16	
090	<b>Verwaltungsgebäude</b>					217'873.05	
5030.00	<b>Hochbauten</b>					217'873.05	
INV0000033	Umbau Verwaltungsgebäude Marbach					217'873.05	
095	<b>Mehrzweckhalle Ebnet, Escholzmatt</b>					383'473.11	
5030.00	<b>Hochbauten</b>					383'473.11	
INV0000017	MZH Annex II Bau					383'473.11	
1	<b>ÖFFENTLICHE SICHERHEIT</b>					226'495.95	148'762.90
14	<b>Feuerwehr</b>					226'495.95	148'762.90
140	<b>Feuerwehr (Spezialfinanzierung)</b>					226'495.95	148'762.90
5060.20	<b>Fahrzeuge</b>					226'495.95	
INV0000034	Erneuerung Fahrzeugpark					226'495.95	
6610.00	<b>Kanton</b>						148'762.90
INV0000035	Erneuerung Fahrzeugpark Beitrag GVL						148'762.90
4	<b>GESUNDHEIT</b>	5'643'482.65	209'500.00	5'287'123.95		4'884'751.50	
41	<b>Kranken- und Pflegeheime</b>	5'643'482.65	209'500.00	5'287'123.95		4'884'751.50	
410	<b>Pflegeheim</b>	1.00					
5220.00	<b>Gemeinden</b>	1.00					
INV0000049	Aktien Wohn- und Pflegeheim Schüpheim	1.00					

Funktionale Gliederung		Rechnung 2016		Budget 2016		Rechnung 2015	
		Ausgaben	Einnahmen	Ausgaben	Einnahmen	Ausgaben	Einnahmen
415	<b>Altersheim Sunnematte (Spezialfinanzierung)</b>	5'643'481.65	209'500.00	5'287'123.95		4'884'751.50	
5030.00	<b>Hochbauten</b>	5'643'481.65		5'287'123.95		4'884'751.50	
INV0000020	Bauprojekt	5'643'481.65		5'287'123.95		4'884'751.50	
6690.00	<b>Übrige</b>		209'500.00				
INV0000020	Bauprojekt		209'500.00				
6	<b>VERKEHR</b>	1'079'247.00	1'384'500.00	1'925'000.00		1'079'708.60	
62	<b>Gemeindestrassen</b>	1'079'247.00	1'384'500.00	1'925'000.00		1'079'708.60	
620	<b>Öffentliche Strassen</b>	1'079'247.00	1'384'500.00	1'925'000.00		1'079'708.60	
5010.00	<b>Strassen</b>	228'566.00		1'500'000.00		1'079'708.60	
INV0000004	Diverse Güterstrasse			240'000.00		220'118.00	
INV0000006	Schärliigstrasse					670.00	
INV0000007	Rad- und Gehweg Wiggen-Marbach	223'640.40		580'000.00		705'297.15	
INV0000025	Mettlen-Schmiedgasse					28'674.25	
INV0000027	Diverse Gemeindestrassen					124'949.20	
INV0000040	Gemeindestrasse Sunnematte	4'925.60		480'000.00			
INV0000042	Gemeindestrasse Schulhaus			200'000.00			
5060.00	<b>Mobilien</b>	181'000.00		175'000.00			
INV0000041	Anschaffung Kommunalfahrzeug	181'000.00		175'000.00			
5650.00	<b>Private Institutionen</b>	669'681.00		250'000.00			
INV0000004	Diverse Güterstrasse	313'181.00					
INV0000039	Güterstrasse Hilfern	356'500.00		250'000.00			
6060.00	<b>Mobilien</b>		4'000.00				
INV0000041	Anschaffung Kommunalfahrzeug		4'000.00				

Funktionale Gliederung		Rechnung 2016		Budget 2016		Rechnung 2015	
		Ausgaben	Einnahmen	Ausgaben	Einnahmen	Ausgaben	Einnahmen
6610.00	<b>Kanton</b>		1'300'000.00				
INV0000007	Rad- und Gehweg Wiggen-Marbach		1'300'000.00				
6620.00	<b>Gemeinden</b>		80'500.00				
INV0000039	Güterstrasse Hilferrn		80'500.00				
<b>7</b>	<b>UMWELTSCHUTZ UND RAUMORDNUNG</b>	<b>261'290.65</b>	<b>701'634.95</b>	<b>385'000.00</b>	<b>300'000.00</b>	<b>770'150.83</b>	<b>148'071.80</b>
70	<b>Wasserversorgung</b>	115'000.00		135'000.00		11'258.45	
700	<b>Wasserversorgung</b>	115'000.00		135'000.00		11'258.45	
5630.00	<b>Eigene Anstalten</b>	115'000.00		135'000.00		11'258.45	
INV0000028	Wasserversorgung Buchschachen	15'000.00				11'258.45	
INV0000029	Wasserversorgung Michlischwand	100'000.00		135'000.00			
71	<b>Abwasserbeseitigung</b>	24'281.85	307'750.60		150'000.00	111'391.53	68'664.55
715	<b>Abwasserbeseitigung (Spezialfinanzierung)</b>	24'281.85	307'750.60		150'000.00	111'391.53	68'664.55
5010.00	<b>Strassen</b>	24'281.85				111'391.53	
INV0000009	ARA-Kanalerneuerung Dorf	24'281.85				111'391.53	
6100.00	<b>Anschlussgebühren</b>		307'750.60		150'000.00		68'664.55
INV0000008	ARA-Anschlussgebühren		307'750.60		150'000.00		68'664.55
75	<b>Gewässerverbauungen</b>	122'008.80	393'884.35	250'000.00	150'000.00	647'500.85	79'407.25
750	<b>Gewässerverbauungen</b>	122'008.80	393'884.35	250'000.00	150'000.00	647'500.85	79'407.25
5010.00	<b>Strassen</b>	109'644.70		250'000.00		626'968.35	
INV0000036	Unwetterschäden 2014	109'644.70		250'000.00		626'968.35	
5810.00	<b>Planungen</b>	12'364.10				20'532.50	

Funktionale Gliederung		Rechnung 2016		Budget 2016		Rechnung 2015	
		Ausgaben	Einnahmen	Ausgaben	Einnahmen	Ausgaben	Einnahmen
INV0000012	Gemeinde-GEP	12'364.10				20'532.50	
6600.00	<b>Bund</b>		235'921.10		87'500.00		47'870.15
INV0000037	Unwetterschäden 2014 Subvention Bund		235'921.10		87'500.00		47'870.15
6610.00	<b>Kanton</b>		157'963.25		62'500.00		31'537.10
INV0000038	Unwetterschäden 2014 Subvention Kanton		157'963.25		62'500.00		31'537.10
<b>8</b>	<b>VOLKSWIRTSCHAFT</b>		43'020.00				37'320.00
86	<b>Energie</b>		43'020.00				37'320.00
866	<b>Holzschnitzel-Fernheizung (Spezialfinanzierung)</b>		43'020.00				37'320.00
6100.00	<b>Anschlussgebühren</b>		43'020.00				37'320.00
INV0000014	Fernheizung-Anschlussgebühren		43'020.00				37'320.00
	<b>Nettoinvestition</b>	<b>6'984'020.30</b>	<b>2'338'654.95</b>	<b>7'597'123.95</b>	<b>300'000.00</b>	<b>7'562'453.04</b>	<b>334'154.70</b>
		<b>6'984'020.30</b>	<b>4'645'365.35</b>	<b>7'597'123.95</b>	<b>7'297'123.95</b>	<b>7'562'453.04</b>	<b>7'228'298.34</b>
		<b>6'984'020.30</b>	<b>6'984'020.30</b>	<b>7'597'123.95</b>	<b>7'597'123.95</b>	<b>7'562'453.04</b>	<b>7'562'453.04</b>

Investitionsrechnung mit Kontrolle über Sonderkredite (Rechnung)

Gemeinde Escholzmatt-Marbach

Bezeichnung	Datum des Beschlusses	Bruttokredit	beansprucht bis 31.12.15	Voranschlag 2016		Rechnung 2016		Kreditkontrolle		Bemerkungen
				Ausgaben	Einnahmen	Ausgaben	Einnahmen	beansprucht bis 31.12.16	verfügbar ab 1.1.17	
<b>Gesundheit</b>										
<b>Pflegeheim</b>										
Aktien Wohn- und Pflegeheim Schüpfheim						1.00				
<b>Altersheim Sunnematte</b>										
Planungskredit	27.06.2013	390'000.00	380'166.90					380'166.90	9'833.10	Wird mit Bauprojekt abgerechnet
Bauprojekt	02.04.2014	12'376'400.00	6'410'350.60	5'287'123.95		5'643'481.65	209'500.00	12'053'832.25	322'567.75	
<b>Verkehr</b>										
<b>Öffentliche Strassen</b>										
Diverse Güterstrassen				240'000.00		313'181.00				
Rad- und Gehweg Wiggen-Marbach	10.12.2012	2'600'000.00	1'173'152.65	580'000.00		223'640.40	1'300'000.00	1'396'793.05	1'203'206.95	
Güterstrasse Hilfern	18.05.2016	500'000.00		250'000.00		356'500.00	80'500.00	356'500.00	143'500.00	
Gemeindestrasse Sunnematte				480'000.00		4'925.60				
Anschaffung Kommunalfahzug				175'000.00		181'000.00	4'000.00			
Gemeindestrasse Schulhaus				200'000.00						
Güterstrasse Kurzenbachstrasse	02.12.2016	300'000.00								
<b>Umweltschutz und Raumordnung</b>										
<b>Wasserversorgung</b>										
Wasserversorgung Buchschachen						15'000.00				
Wasserversorgung Michlischwand	18.05.2016	310'000.00		135'000.00		100'000.00		100'000.00	210'000.00	
<b>Abwasserbeseitigung</b>										
ARA-Kanalerneuerung Dorf, Escholzmatt	RRB, 27.11.2009	1'200'000.00	1'029'830.98			24'281.85		1'054'112.83	145'887.17	
ARA-Anschlussgebühren					150'000.00		307'750.60			
<b>Gewässerverbauungen</b>										
Unwetterschäden 2014	RRB			250'000.00		109'644.70				
Gemeinde-GEP	RRB	345'000.00	428'183.81			12'364.10		440'547.91	0.00	
Unwetterschäden 2014 Bund					87'500.00		235'921.10			
Unwetterschäden 2014 Kanton					62'500.00		157'963.25			
<b>Volkswirtschaft</b>										
<b>Holzsnitzel-Fernheizung</b>										
Fernheizung-Anschlussgebühren							43'020.00			
<b>Nettoinvestitionen</b>		18'021'400.00	9'421'684.94	7'597'123.95	300'000.00	6'984'020.30	2'338'654.95	15'781'952.94	2'034'994.97	
					7'297'123.95		4'645'365.35			
				7'597'123.95	7'597'123.95	6'984'020.30	6'984'020.30			



Investitionen in Anlagen des Finanzvermögens mit Kontrolle über die Sonderkredite (Rechnung)

Gemeinde Escholzmatt-Marbach

Konto	Bezeichnung	Datum des Beschlusses	Bruttokredit	beansprucht bis 31.12.15	Voranschlag 2016		Rechnung 2016		Kreditkontrolle		Bemerkungen
					Ausgaben	Einnahmen	Ausgaben	Einnahmen	beansprucht bis 31.12.16	verfügbar ab 1.1.17	
10	Finanzvermögen										
102	Anlagen										
1023	Liegenschaften										
1023.07	Gewerbeland Geissenmoos Landverkauf Erschliessung	27.06.2013	310'000.00	173'581.85	110'000.00				173'581.85	136'418.15	
1023.10	Landreserve Wiggeguet Landerwerb Erschliessung	GR, 16.07.2012 25.11.2014	200'000.00 650'000.00	200'000.00 22'959.85	400'000.00		22'838.40		200'000.00 45'798.25	0.00 604'201.75	
	<b>Total Ausgaben / Einnahmen Finanzvermögen</b>		1'160'000.00	396'541.70	510'000.00	0.00	22'838.40	0.00	419'380.10	740'619.90	
	<b>Nettoinvestitionen</b>				510'000.00	510'000.00	22'838.40	22'838.40			

## Traktandum 3 – Wahl der Revisionsstelle

In der Gemeinde Escholzmatt-Marbach ist nach Art. 32 der Gemeindeordnung eine externe Revisionsstelle als Rechnungsprüfungsorgan zuständig. Diese wird von den Stimmberechtigten jährlich anlässlich der Rechnungsablage gemäss Art. 15 Abs. 1 lit. e der Gemeindeordnung an der Gemeindeversammlung gewählt.

Seit der Gemeindefusion am 1. Januar 2013 ist die Truvag Revisions AG, Willisau, als Revisionsstelle der Gemeinde gewählt. Sie erfüllt die Vorschriften des Obligationenrechts hinsichtlich besonderer Befähigung und Unabhängigkeit. Die Revisionsstelle hat die Aufgabe, die Jahresrechnung und die Abrechnungen über Sonder- und Zusatzkredite hinsichtlich Richtigkeit und Vollständigkeit zu prüfen und dem Gemeinderat und den Stimmberechtigten Bericht zu erstatten und diesen eine Empfehlung über die Genehmigung abzugeben. Die Aufsichtsfunktion wird von der Truvag Revision AG mit grosser Sachkenntnis wahrgenommen. Das Mandat soll im bisherigen Umfang weitergeführt werden.

### Antrag des Gemeinderates

Die Truvag Revisions AG, Willisau, sei als externe Revisionsstelle der Gemeinde Escholzmatt-Marbach für das Jahr 2017/18 zu wählen.

6182 Escholzmatt, 22. März 2017

### Gemeinderat Escholzmatt-Marbach

Fritz Lötscher

Anton Kaufmann

Gemeindepräsident

Gemeindeschreiber

## Traktandum 4 – Informationen / Verschiedenes

### Umsetzung Parkplatzbewirtschaftung in Escholzmatt

Im Jahr 2009 wurde erstmals über eine Parkplatzbewirtschaftung in Escholzmatt vertieft nachgedacht. Es wurde dazu ein Konzept erarbeitet, in welchem die bestehenden Parkfelder in verschiedene Zonen eingeteilt wurden. Mit der Umsetzung wurde gewartet, bis der Umbau der Kantonsstrasse abgeschlossen war.

Mit der Umsetzung der Parkplatzbewirtschaftung wird vor allem die Sicherstellung der Kundenparkplätze im Zentrum angestrebt. Die Parkfelder im Zentrum sind nicht dazu gedacht, dass Pendler das Auto einen ganzen Tag darauf abstellen. Ausserdem sollen die Wohnquartiere vor Suchverkehr geschützt werden. Es soll eine einheitliche Regelung für alle gefunden werden.

Geplant ist nun eine zeitliche Bewirtschaftung (maximal 5 Stunden) der Parkfelder im Zentrum von Escholzmatt. Davon ausgenommen sind alle privaten Parkfelder sowie die Parkfelder auf dem Viehschauplatz, im Ebnet und auf dem Mettlenplatz. Die Gemeinde hat sich bewusst für die Variante mit einem möglichst kleinen Eingriff und daher gegen eine Parkplatzbewirtschaftung mit Gebühren entschieden.

An der Gemeindeversammlung vom 3. Mai 2017 wird die anwesende Bevölkerung kurz informiert. Anregungen der Bevölkerung werden anschliessend geprüft und soweit möglich in die Arbeiten einfließen. Gewerbe, welches gelbe Parkfelder innerhalb der Parkzone besitzt, kann sich freiwillig der Parkplatzbewirtschaftung anschliessen und die Parkfelder weiss markieren lassen.

Mit den Inputs aus der Bevölkerung wird der Plan zur Vorprüfung der Dienststelle Verkehr und Infrastruktur eingereicht. Nach dem Beschluss des Gemeinderates, wird das Gesuch durch die Dienststelle Verkehr und Infrastruktur publiziert und anschliessend umgesetzt.

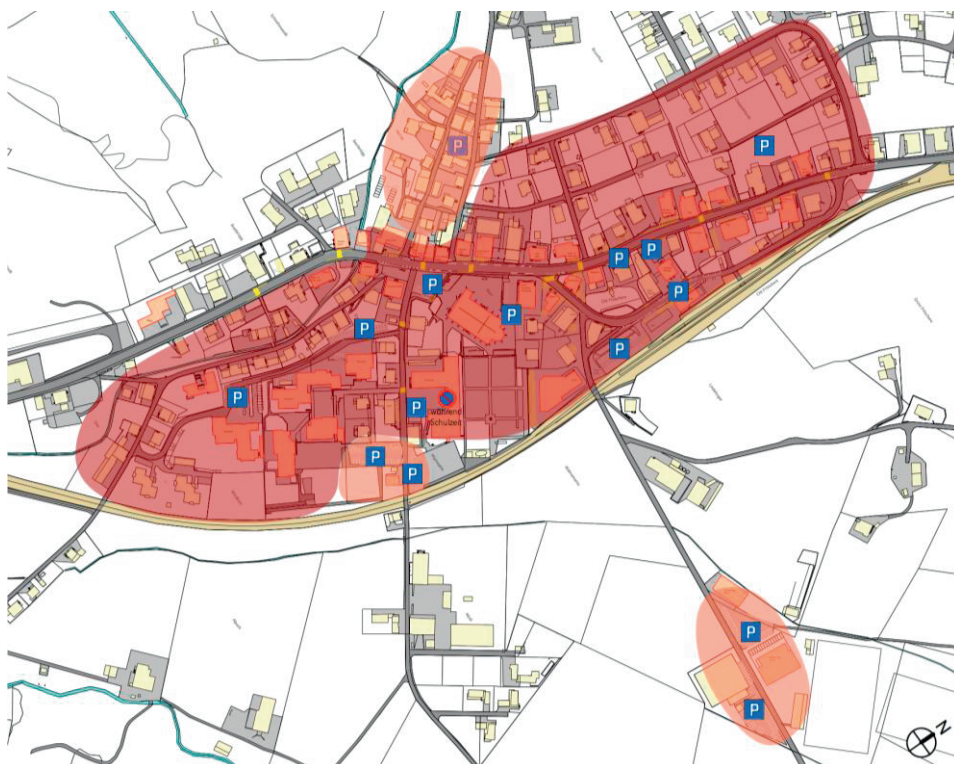


Abbildung 1: Parkzonen

