



**ESCHOLZMATT
MARBACH**
ENTLEBUCH LUZERN

Gemeindeversammlung

16. Mai 2018

Bericht des Gemeinderates

an die Stimmberechtigten
der Gemeinde Escholzmatt-Marbach



Postauto-Fahrplan

Mit dem öffentlichen Verkehr an die Gemeindeversammlung

Hinfahrt

Marbach, Post	ab	19:17 Uhr
Escholzmatt, Bahnhof	an	19:30 Uhr

Rückfahrt

Escholzmatt, Bahnhof	ab	22:40 Uhr
Marbach, Post	an	22:50 Uhr

Parteiversammlungen zur Besprechung der Gemeindegeschäfte



Freitag, 11. Mai 2018, 20.00 Uhr, Restaurant Bahnhof, Escholzmatt



Dienstag, 8. Mai 2018, 20.00 Uhr, Restaurant Rosengarten, Wiggen



Freitag, 11. Mai 2018, 19.45 Uhr, Escholzmatt



Montag, 14. Mai 2018, 19.30 Uhr, Gasthof Krone, Escholzmatt

Einladung

zur Gemeindeversammlung

Mittwoch, 16. Mai 2018, 20.00 Uhr, im Pfarrsaal Escholzmatt

Traktanden

1. Kenntnisnahme des Jahresberichtes 2017
2. Rechnung 2017 der Einwohnergemeinde
 - 2.1 Genehmigung
 - a) der Laufenden Rechnung
 - b) der Investitionsrechnung
 - c) der Bestandesrechnung
 - 2.2 Beschlussfassung über die Verwendung des Ertragsüberschusses der Laufenden Rechnung von CHF 1'838'067.36 und Gewährung eines Steuerrabattes von 0.15 Einheiten auf die Gemeindesteuern 2018
3. Wahl der Revisionsstelle
4. Änderung des Zonenplanes Siedlungsgebiet Escholzmatt, Aufhebung Gestaltungsplanpflicht Stei (Änderungsplan 1:2'000 vom 19. März 2018)
5. Informationen / Verschiedenes

Stimmberechtigung / Aktenauflage

Stimmberechtigt sind alle Schweizerinnen und Schweizer, die das 18. Altersjahr zurückgelegt haben, nicht wegen dauernder Urteilsunfähigkeit unter umfassender Beistandschaft stehen oder durch eine vorsorgebeauftragte Person vertreten werden und spätestens am 5. Tag vor der Gemeindeversammlung, d.h. am 11. Mai 2018 in der Gemeinde Escholzmatt-Marbach den politischen Wohnsitz geregelt haben.

Die Unterlagen zu den traktandierten Geschäften, der Jahresbericht 2017, die Gemeinderechnung 2017, die Berichte der Revisionsstelle und der Controllingkommission, die Anträge des Gemeinderates und das bereinigte Stimmregister liegen den Stimmberechtigten auf der Gemeindekanzlei in Escholzmatt und auf dem Steueramt in Marbach zur Einsichtnahme auf.

Ein Bericht des Gemeinderates mit Erläuterungen zu den traktandierten Geschäften wird in alle Haushaltungen verschickt. Sie kann im Internet unter <http://www.escholzmatt-marbach.ch/politik/abstimmungen-wahlen.html> heruntergeladen werden. Weitere Exemplare können bei der Gemeindeverwaltung bezogen werden.

Escholzmatt, 21. März 2018

GEMEINDERAT ESCHOLZMATT-MARBACH

Inhaltsverzeichnis

	Seite
Einladung mit Traktandenliste	1
Inhaltsverzeichnis	2
Vorwort des Gemeindepräsidenten	3
Traktandum 1 Jahresbericht 2017	4
Traktandum 2 Rechnung 2017	10
Bemerkungen zur Rechnung	11
Finanzkennzahlen	16
Bericht der Revisionsstelle	17
Bericht der Controllingkommission	19
Bestandesrechnung	20
Zusammenzug der Laufenden Rechnung	25
Laufende Rechnung	26
Artengliederung der Laufenden Rechnung	42
Zusammenzug der Investitionsrechnung	45
Investitionsrechnung	46
Sonderkreditkontrolle Investitionsrechnung	48
Sonderkreditkontrolle Finanzvermögen	49
Traktandum 3 Wahl der Revisionsstelle	50
Traktandum 4 Änderung des Zonenplanes Siedlungsgebiet Escholzmatt	51
Traktandum 5 Informationen / Verschiedenes	53

Vorwort des Gemeindepräsidenten



Liebe Mitbürgerinnen und Mitbürger
Geschätzte Damen und Herren

Gerne informieren wir Sie mit dem vorliegenden Bericht über das verflossene Jahr. Wir unterbreiten Ihnen den Jahresbericht 2017 zur Kenntnisnahme sowie die Gemeinderechnung. Die Laufende Rechnung schliesst bei einem Gesamtaufwand von rund 31 Mio. und einem Ertrag von rund 32.8 Mio. Franken positiv mit einem Ertragsüberschuss von rund 1.83 Mio. Franken ab. Dieses Ergebnis ist sehr erfreulich, liegt es doch rund 1.8 Mio. Franken über dem knapp ausgeglichenen Budget (Aufwandüberschuss rund 26'000 Franken). Gegenüber dem im Spätsommer 2016 erstellten Budget für das Jahr 2017 bewirkten die höheren Steuererträge (Gemeindesteuern 2017, Sondersteuern, Grundstückgewinnsteuern und Erbschaftssteuern) einen Teil dieses guten Ergebnisses. Im gleichen Rahmen wie im Vorjahr sind die Zahlen des für unsere Gemeinde sehr wichtigen Finanzausgleiches. Zu Buche schlug auch der Buchgewinn im Finanzvermögen (Liegenschaften).

Bei den Kosten darf festgehalten werden dass die Gesamtausgaben für die Bildung gegen 200'000 Franken unter Budget liegen. Die Rechnung im Bereich Gesundheit (inkl. Pflegeheim, Altersheim Sunnematte, ambulante Krankenpflege) ergibt ein um rund 300'000 Franken besseres Ergebnis als im Budget vorgesehen war. Bei Gesamtinvestitionen von 1.75 Mio. Franken betragen die Nettoinvestitionen im Rechnungsjahr 2017 rund 945'000 Franken.

Es freut uns, wenn Sie sich für das Geschehen der Gemeinde interessieren und den Bericht zum Jahr 2017 studieren. Im Namen des Gemeinderates Escholzmatt-Marbach lade ich Sie zur Gemeindeversammlung vom 16. Mai 2018 in den Pfarrsaal Escholzmatt ein. Lassen Sie sich an der Versammlung weiter informieren.

A handwritten signature in black ink, appearing to read 'F. Lötscher', written in a cursive style.

Fritz Lötscher, Gemeindepräsident

Aktenauflage

Gemeindekanzlei in Escholzmatt

Ordentliche Schalteröffnungszeiten:
Montag – Freitag 08.00 Uhr – 11.30 Uhr
14.00 Uhr – 17.00 Uhr

Steueramt in Marbach

Ordentliche Schalteröffnungszeiten:
Montag, Dienstag, Donnerstag 08.00 Uhr – 11.30 Uhr
14.00 Uhr – 17.00 Uhr
Mittwoch und Freitag Termin auf Voranmeldung

Traktandum 1 – Kenntnisnahme des Jahresberichtes 2017

Das im Jahr 2013 erarbeitete Leitbild für die Gemeinde Escholzmatt-Marbach zeigt die angestrebten Ziele für die Entwicklung der Gemeinde in den nächsten zehn Jahren auf. Aufgrund dieses Leitbildes und den darauf aufbauenden konkreten Massnahmen sowie dem Alters- und dem Siedlungsleitbild hat der Gemeinderat das Tätigkeitsprogramm für das Jahr 2017 aufgestellt, welches an der Gemeindeversammlung vom 2. Dezember 2016 zusammen mit dem Voranschlag 2017 und dem Finanz- und Aufgabenplan den Stimmbürgerinnen und Stimmbürgern unterbreitet wurde.

Der Gemeinderat hat gemäss § 11 Abs. 1 Bst. c des Gemeindegesetzes und Art. 19 Bst. c der Gemeindeordnung den Stimmberechtigten seinen Jahresbericht zur Kenntnisnahme zu unterbreiten und darin Rechenschaft über die Umsetzung des Jahresprogramms abzulegen.

Der nachfolgende Bericht gibt Auskunft über die Geschäftstätigkeit des Gemeinderates im Jahr 2017.

Legende: P = Planung
S = Start
W = Weiterführung
A = Abschluss

Jahresprogramm

Ideen zur Umsetzung des Leitbildes	Tätigkeiten 2017	P	S	W	A
0 Allgemeine Verwaltung					
Wir informieren mindestens zehnmal pro Jahr im Entlebucher Anzeiger.	Regelmässige Medienmitteilungen im EA und Informationen an weitere Medien.			X	
Wir pflegen einen jährlichen Austausch mit den politischen Parteien.	Die politischen Parteien werden zum jährlichen Treffen eingeladen.			X	

Bericht zur Umsetzung

Mit Nachrichten aus dem Gemeinderat Escholzmatt-Marbach wurde die Öffentlichkeit im Jahr 2017 zehnmal informiert. Dazu gab es weitere Kurzmeldungen. Auch die überregionalen Medien wurden zeitgleich mit Informationen bedient.

Der Gemeinderat führte auch 2017 den runden Tisch mit den politischen Parteien durch. Dies diente für einen guten Gedankenaustausch mit verschiedenen Themen.

Jahresprogramm

Ideen zur Umsetzung des Leitbildes	Tätigkeiten 2017	P	S	W	A
1 Öffentliche Sicherheit					
Feuerwehr	Die Feuerwehr ist ausrüstungsmässig auf zeitgemäsem Stand und probt regelmässig die Einsatzbereitschaft.			X	

Bericht zur Umsetzung

Die Feuerwehr ist ausrüstungsmässig auf zeitgemäßem Stand und probt regelmässig die Einsatzbereitschaft.

Jahresprogramm

Ideen zur Umsetzung des Leitbildes	Tätigkeiten 2017	P	S	W	A
2 Bildung					
Schulrauminfrastruktur Der Gemeinderat hat, gestützt auf die Empfehlungen der Kommission Schulraumplanung, den Strategieentscheid für eine zukunftssträchtige Schulinfrastruktur festgelegt.	Die Planungskommission erarbeitet die Umsetzung der baulichen Massnahmen für eine zweckmässige, bedürfnisgerechte Schulinfrastruktur. Erste Anpassungen und Erneuerung werden umgesetzt.	X	X		2023
Zur Besprechung des Leistungsauftrages führen wir eine jährliche Sitzung mit der Schulpflege und Schulleitung durch.	Mit der Schulpflege wird mindestens eine gemeinsame Sitzung durchgeführt.			X	

Bericht zur Umsetzung

Die Planungskommission hat weitere Projekte zur Umsetzung der baulichen Massnahmen für eine zweckmässige, bedürfnisgerechte Schulinfrastruktur erarbeitet. Der Sonderkredit für die erste Etappe mit dem Umbau und der Erweiterung des Mensatraktes beim Schulhaus Windbühlmatte wurde von der Gemeindeversammlung bewilligt.

Mit der Schulpflege wurden in einer Sitzung die besonderen Herausforderungen der Schule Escholzmatt-Marbach besprochen sowie der Leistungsauftrag diskutiert und verabschiedet.

Jahresprogramm

Ideen zur Umsetzung des Leitbildes	Tätigkeiten 2017	P	S	W	A
3 Kultur und Freizeit					
Wir stärken durch aufsuchende Jugendarbeit die Eigenverantwortung junger Menschen.	Das gemeinschaftliche Zusammenwirken und das gegenseitige Verständnis zwischen den Generationen werden durch die Ausbildungsstelle in der Gemeindeanimation begleitet und gestärkt.			X	
Wir erhalten und erneuern die beiden gemeindeeigenen Spielplätze Sunnematte in Escholzmatt und Dorfsplatz in Marbach.	Der Spielplatz Sunnematte Escholzmatt und Spielplatz Dorf Marbach werden gepflegt und nach Bedarf erneuert.			X	
Wir führen eine jährliche Konferenz mit den Vereinspräsidenten durch.	Die Vereinspräsidenten werden zu einer Konferenz eingeladen.			X	

Bericht zur Umsetzung

Die Stelle des Gemeindeanimators konnte neu besetzt werden.

Die Spielplätze Sunnematte Escholzmatt und Dorf Marbach werden rege genutzt. Die bedarfsgerechte Pflege erfolgte laufend. In Marbach mussten einige abgenutzte und nicht mehr sicherheitsgerechte Geräte ersetzt werden.

Die Konferenz mit den Vereinspräsidentinnen und -präsidenten wurde durchgeführt. Eine noch bessere Beteiligung ist erstrebenswert.

Jahresprogramm

Ideen zur Umsetzung des Leitbildes	Tätigkeiten 2017	P	S	W	A
4 Gesundheit					
Wir führen ein betreutes Wohnangebot ein.	Das erweiterte Alters- und Pflegeheim wird voll ausgelastet geführt. Das Angebot des betreuten Wohnens wird ausgebaut und optimiert.				2017

Bericht zur Umsetzung

Das Alters- und Pflegeheim sowie das betreute Wohnen sind sehr hoch ausgelastet.

Jahresprogramm

Ideen zur Umsetzung des Leitbildes	Tätigkeiten 2017	P	S	W	A
5 Soziale Wohlfahrt					
Integrationskommission	Die Integrationskommission ist aktiv und setzt verschiedene Projekte (Sprachkurse, Freizeitaktivitäten) um.			X	

Bericht zur Umsetzung

Die Integrationskommission hat das Café International weitergeführt, den Projektchor Singen weltweit lanciert und einen Anlass weltweit Essen durchgeführt.

Jahresprogramm

Ideen zur Umsetzung des Leitbildes	Tätigkeiten 2017	P	S	W	A
6 Verkehr					
Wir sorgen dafür, dass die Spazier- und Wanderwege regelmässig kontrolliert, verbessert und wo nötig erweitert werden.	Regelmässige Kontrollen und laufende Verbesserungen und bauliche Massnahmen wo nötig. Zusammenarbeit mit dem Zivilschutz und „bergversetzer.ch“.			X	
Entlang der Kantonsstrasse Wiggen-Marbach realisieren wir einen Rad- und Gehweg und engagieren uns für einen weiteren Radweg Richtung Langnau.	Die zweite Etappe wird in Angriff genommen. In Zusammenarbeit mit dem Kanton wird der Ausbau der Kantonsstrasse, mit Rad-/Gehweg Richtung Langnau, weiterverfolgt.		X		2019
Im Dorf Escholzmatt wird ein Parkplatzkonzept eingeführt. Massnahme aus dem Siedlungsleitbild M17.2: Umsetzung eines Parkplatzkonzepts.	Das Parkplatzkonzept wird umgesetzt und abgeschlossen.				2017
Wir initiieren die Gründung von Privatstrassen-Genossenschaften für das Dorf Escholzmatt.	Für alle Quartierstrassen sind Strassengenossenschaften zu gründen.			X	2017
Wir prüfen, den Postautokurs während der Pendlerzeiten bis ins Industriegebiet zu verlängern.	Mit den Industriebetrieben wird die Einführung des Pendlerbusses geprüft.			X	2017

Bericht zur Umsetzung

Die Wanderwege wurden kontrolliert und mehrere grössere Verbesserungen vorgenommen. Wichtige Arbeitseinsätze wurden durch die regionalen Zivilschützer, wie auch von jenen aus dem Kanton Zürich geleistet. Die ausserkantonalen Zivilschützer wurden uns wieder durch die Bergversetzer vermittelt. Dieser Einsatz dauerte zwei Wochen in verschiedenen Gruppen. Die Unwetterschäden im Sommer 2017 erforderten grossen Personal- und Materialeinsatz.

Die zweite Etappe des Rad-/Gehweges Wiggen-Marbach wurde in Angriff genommen. Für den Ausbau der Kantonstrasse mit einem Rad-/Gehweg auf dem Abschnitt Wiggen bis Kröschenbrunnen legte der Kanton ein entsprechendes Projekt auf.

Das Parkplatzkonzept Dorf Escholzmatt wurde vom Kanton genehmigt. Der Parkplatz um das Gemeindehaus wurde erneuert. Die Markierungen werden im Jahr 2018 vorgenommen.

In den Dorfquartieren Escholzmatt wurden die ersten Genossenschaften gegründet, weitere sind in Vorbereitung.

Mit den Verantwortlichen des ÖV des Kantons Luzern und den Fabrikbetrieben wurde die Möglichkeit eines Pendlerbusses andiskutiert. Berechnungen und Abklärungen sind im Jahr 2017 erarbeitet worden. Im Jahr 2018 gilt es, die Details für eine Umsetzung zu klären.

Jahresprogramm

Ideen zur Umsetzung des Leitbildes	Tätigkeiten 2017	P	S	W	A
7 Umwelt und Raumordnung					
Wir erstellen ein Bau- und Zonenreglement für das gesamte Gemeindegebiet.	Die Zusammenführung der Ortsplanung und des Bau- und Zonenreglements wird zur Beschlussfassung verabschiedet.			X	2017
In Zusammenarbeit mit den Landwirten führen wir das Vernetzungsprojekt erfolgreich weiter.	Die Projektarbeit wird fortgeführt. Die regionale Zusammenarbeit wird weitergeführt.			X X	
Gebietsfremde Pflanzen (Neophyten) stellen insbesondere entlang von Fließgewässern ein Problem dar. Wir sensibilisieren die Bevölkerung für diese Problematik und beziehen sie im Rahmen von Aktionstagen für deren Bekämpfung ein.	Es wird ein Aktionstag organisiert und durchgeführt.		X		
In Zusammenarbeit mit den Wasserversorgungsgenossenschaften scheidet wir Quellschutzzonen aus und schliessen mit ihnen Verträge ab.	Schutzzonen werden schrittweise ausgeschieden. Die Verträge mit den Wasserversorgungen werden besprochen und abgeschlossen.			X	2018
Wir überprüfen die Wertstoffsammlung und organisieren sie bei Bedarf neu.	Die Altkleider- und Papiersammlung wird neu organisiert.				2017

Bericht zur Umsetzung

Das mit der Kommission und der Ortsplanerin erarbeitete Bau- und Zonenreglement wurde im Juli 2016 an den Kanton zur Vorprüfung eingereicht. Erst im März 2017 erfolgte eine erste Rückmeldung durch das rawi (Raum und Wirtschaft des Kantons) unter Eröffnung von Anpassungswünschen. Seit August 2017 sind die Unterlagen wieder beim Kanton. Im neuen Jahr sind die Arbeiten abzuschliessen und dem Souverän zur Genehmigung vorzulegen.

In Zusammenarbeit mit den Landwirten führen wir das Vernetzungsprojekt erfolgreich weiter. Die Projektarbeit und die regionale Zusammenarbeit werden fortgeführt.

Ein Aktionstag zur Bekämpfung von gebietsfremden Pflanzen (Neophyten) wird 2018 organisiert und durchgeführt.

In Zusammenarbeit mit den Wasserversorgungsgenossenschaften scheidet wir Quellschutzzonen aus. Die Schutzzonen werden schrittweise ausgeschieden. Die Verträge mit den Wasserversorgungen werden 2018 abgeschlossen.

Die Wertstoffsammlung wurde überprüft. Die Papier- und Kartonsammlung wurde im Sommer 2017 neu organisiert, die Altkleidersammlung per 1. Januar 2018.

Jahresprogramm

Ideen zur Umsetzung des Leitbildes	Tätigkeiten 2017	P	S	W	A
8 Volkswirtschaft					
Wir setzen uns für die Weiterführung des regionalen Energieförderprogramms ein.	Das Programm wird fortgeführt.			X	
	Die Gemeinde prüft an den gemeindeeigenen Gebäuden bei Um- und Neubauten energetische Massnahmen.		X		
Mit den Tourismusorganisationen schliessen wir Dienstleistungsvereinbarungen ab.	Die Leistungsvereinbarung mit dem neu organisierten Tourismusverein (ganzes Gemeindegebiet) ist abzuschliessen.		X		2017
Wir konzipieren unser Gemeindemarketing neu (z.B. Gemeindeprospekt, Dokumentation für Zupendler, Ortseingänge, Multimedia-Präsentation, Gemeinde-App) und erarbeiten ein gut kommunizierbares Profil mit klaren Kernbotschaften. Wir nutzen hierfür auch Synergien mit dem Tourismus.	Neue Ortseingangstafeln in den einzelnen Ortsteilen in Zusammenhang mit dem neuen touristischen Gesicht. Die Kommission „Attraktive Gemeinde“ wird eingesetzt.	X	X		2017
Zusammen mit den touristischen Leistungserbringern erarbeiten wir uns innerhalb der UNESCO Biosphäre Entlebuch ein touristisches Gesicht.	Das touristische Gesicht wird mit der UBE abschliessend erarbeitet und proaktiv kommuniziert.				2017

Bericht zur Umsetzung

Das bisherige Förderprogramm wurde rege benutzt und ist Ende 2017 ausgelaufen.

Im Zusammenhang mit den Planungsarbeiten für den Um- und Erweiterungsbau am Schulhauses Windbühlmatte wurden energetische Massnahmen geprüft.

Die bisherigen Leistungsvereinbarungen mit den Tourismusvereinen wurden bis Ende 2017 weitergeführt. Eine Anpassung erfolgte nach der Fusion der Vereine per 1. Januar 2018.

Die Arbeiten am touristischen Gesicht wurden mit zwei Workshops unter Betreuung der UBE weitergeführt. Die Fortsetzung erfolgt im Jahr 2018. Die neuen Ortseingangstafeln wurden daher noch nicht erstellt.

Die Arbeitsgruppe zur Förderung der Attraktivität der Gemeinde für Familien hat an mehreren Sitzungen Vorschläge zu Händen des Gemeinderates erarbeitet.

Jahresprogramm

Ideen zur Umsetzung des Leitbildes	Tätigkeiten 2017	P	S	W	A
9 Finanzen und Steuern					
Wir platzieren Bauland- und Immobilienangebote auf dafür geeigneten Webportalen.	Die Angebote werden auf der Gemeindehomepage und auf anderen Webportalen platziert.			X	

Bericht zur Umsetzung

Die Bauland- und Immobilienangebote sind auf der Gemeindewebsite platziert. Auf dem Wiggengut wurde der erste Bauplatz verkauft.

Antrag des Gemeinderates

Vom Jahresbericht 2017 sei Kenntnis zu nehmen.

Traktandum 2 – Rechnung 2017 der Einwohnergemeinde

Der Gemeinderat hat in die Einwohnergemeinderechnung Einsicht genommen und stimmt dem Abschluss zu. Die Rechnung ist von der Revisionsstelle geprüft und von der Controllingkommission im Hinblick auf die Erreichung der festgelegten Ziele beurteilt worden.

In der Laufenden Rechnung 2017 wurden ein Aufwand von CHF 30'988'474.69 und ein Ertrag von CHF 32'826'542.05 verbucht. Die Rechnung schliesst mit einem Ertragsüberschuss von CHF 1'838'067.36 ab. Die Investitionsrechnung im Jahr 2017 verzeigt eine Nettoinvestitionszunahme von CHF 1'085'127.55. Die Bestandesrechnung weist Aktiven und Passiven von CHF 44'527'922.48 aus.

Die Gemeinde hat seit der Umsetzung der Fusion konstant ein solides Ergebnis erwirtschaftet. Die finanzpolitischen Ziele können auch in Zukunft eingehalten werden. Das Eigenkapital hat eine Höhe von nahezu 10 Millionen Franken erreicht. Der Gemeinderat schlägt daher für das Jahr 2018 einen Steuerrabatt von 0.15 Einheiten vor. Durch diese Senkung der Steuerbelastung zeigen wir, dass die Gemeinde nicht unnötig Geld abschöpft, sondern die Mittel effizient einsetzen muss. Aus dem Ertragsüberschuss der Laufenden Rechnung sind CHF 490'000.00 für den Steuerrabatt zu verwenden. Der restliche Überschuss von CHF 1'348'067.36 soll ins Eigenkapital eingelegt werden.

Kontrollbericht der Finanzaufsicht Gemeinden

Der Kontrollbericht der kantonalen Aufsichtsbehörde Finanzaufsicht Gemeinden zur Rechnung der Gemeinde Escholzmatt-Marbach des Vorjahres wird den Stimmberechtigten wie folgt eröffnet: "Die kantonale Aufsichtsbehörde hat geprüft, ob die Rechnung 2016 mit dem übergeordneten Recht, insbesondere mit den Buchführungsvorschriften und den verlangten Finanzkennzahlen, vereinbar ist und ob die Gemeinde die Mindestanforderungen für eine gesunde Entwicklung des Finanzhaushalts erfüllt. Sie hat gemäss Bericht vom 25. Januar 2018 keine aufsichtsrechtlich erheblichen Mängel festgestellt (§ 106 Gemeindegesetz)."

Antrag des Gemeinderates

1. Die Laufende Rechnung mit einem Ertragsüberschuss von CHF 1'838'067.36, die Investitionsrechnung mit einer Nettoinvestitionszunahme von CHF 1'085'127.55 sowie die Bestandesrechnung seien zu genehmigen.
2. Der Ertragsüberschuss der Laufenden Rechnung von CHF 1'838'067.36 sei wie folgt zu verwenden:
 - als Einlage in den Spezialfonds "Steuerrabatt" von CHF 490'000.00 für einen Steuerrabatt von 0.15 Einheiten im Jahr 2018
 - als Einlage ins Eigenkapital von CHF 1'348'067.36
3. Auf die ordentlichen Gemeindesteuern 2018 der Einwohnergemeinde sei ein Steuerrabatt von 0.15 Einheiten zu gewähren.

Bemerkungen zur Rechnung

Laufende Rechnung 2017

0 ALLGEMEINE VERWALTUNG

020 Gemeindeverwaltung

- 020.3180.20 Diese Kosten blieben unter Budget, somit im Rahmen des Vorjahres.
020.3180.40 Ausgaben zu hoch budgetiert, Umstellung Betriebskosten Steuern
020.3180.60 Zu tief budgetiert, höhere Kosten durch externe Dienstleister
020.4310.01 Zu hoch budgetiert, weniger Baubewilligungen bzw. kleineres Bauvolumen

096 Mehrzweckgebäude Gemeindesaal, Marbach

- 096.3140.00 Das Streichen der Holzfassade war nicht budgetiert, wurde aber nötig, damit die Fassade nicht grösseren Schaden nahm.

1 ÖFFENTLICHE SICHERHEIT

140 Feuerwehr

- 140.3110.00 Die Neuanschaffung von Stromaggregaten für die Magazine war nicht geplant.
140.4360.00 Verrechnungen an Versicherungen konnten geltend gemacht werden.

2 BILDUNG

210 Primarschule

- 210.3020.00 Auswirkung weniger Lektionen für ein halbes Jahr im Schuljahr 2017/18. Anteil Schulsozialarbeit verrechnet unter 219.3010.00 (Vorgabe Kanton).
210.4360.00 Rückerstattung von Versicherungsleistungen

213 Sekundarschule

- 213.3020.00 Anteil Schulsozialarbeit verrechnet unter 219.3010.00 (Vorgabe Kanton).
213.4360.00 Rückerstattung von Versicherungsleistungen

217 Schulliegenschaften

- 217.3010.01 Höherer Personalaufwand infolge Krankheit von Personal
217.3140.00 Sanierungs- und Unterhaltsarbeiten waren zum Teil umfangreicher als budgetiert:
- Verbindungstüren beim Schulhaus Wiggen
- Geländer-Anpassungen auf neue Vorschriften
- Erneuerung des Zauns beim Schulhaus Windbühlmatten und Wiggen
- grosser Schaden an den Storen beim Schulhaus Pfarrmatten infolge Frost
- Teilumdeckung beim Geräteraum der Turnhalle Marbach
- Erneuerung Heizungssteuerung Schulhaus Pfarrmatten

219 Volksschule nicht Aufteilbares

- 219.3010.00 Anteil Schulsozialarbeit aus 210 und 213
219.3110.00 Anpassung in den Werk- und Handarbeitsräumen wurden nicht umgesetzt
219.3180.01 Wegfall einer Busroute/Änderung Fahrzeugkategorie
219.3180.03 Informatikbetreuung durch Schulleitung in 218.3010.00 enthalten

220 Sonderschulung

220.4610.00 Abnahme der integrierten Sonderschulung, dadurch weniger Kantonsbeitrag

3 KULTUR UND FREIZEIT**300 Kulturförderung**

300.3650.00 Jubiläen, Beiträge für Besuch eidg. Feste, Musical

330 Parkanlagen, Wanderwege

330.3140.00 Grosse Schäden durch zwei Unwetter (Arbeiten, Material, Transporte), Abrechnung Erneuerung Wanderweg Marbachegg

4 GESUNDHEIT**410 Pflegeheim**

410.3620.01 Weniger pflegebedürftige Bewohner in auswärtigen Heimen

410.3630.01 Weniger pflegebedürftige Bewohner in der Sunnematte als budgetiert

415 Altersheim Sunnematte (Spezialfinanzierung)

Die Budgetierung für das erste Betriebsjahr nach der Bauphase zeichnete sich durch einige Unsicherheitsfaktoren aus. Die grosse Frage war, wie gut die Belegung nach der Betriebserweiterung sein wird. Die Jahresrechnung zeigt nun ein erfreuliches Bild, da diese um CHF 16'558.66 besser abschliesst als budgetiert. Dies trotz höheren Aufwendungen, die getätigt werden mussten, damit der Betrieb die sehr hohe Belegung bewältigen konnte. Es war nicht vorauszusehen, dass die Sunnematte schon bald wieder überbelegt war. Damit der Betrieb diesen grossen Wachstumsschub bewältigen konnte, entstanden Mehraufwendungen vor allem bei den Besoldungen (mehr Mitarbeitende), beim baulichen Unterhalt und dem Unterhalt von Mobilien.

415.3010.00 Die sehr schnelle hohe Bettenbelegung, die sogar in eine starke Überbelegung mündete, hatte zur Folge, dass auch der Stellenplan nach oben angepasst werden musste. Die Überschreitung des Budgets um CHF 689'161.00 wird durch die entsprechenden Mehreinnahmen kompensiert.

415.3090.20 In der Folge des höheren Personalbedarfs sind auch Mehrausgaben bei den Sozialleistungen zu verzeichnen. Der Mehraufwand von CHF 115'129.00 begründet sich zudem mit der interimistischen Anstellung einer zusätzlichen Leitung Betreuung und Pflege.

415.3100.00 Hier konnten Einsparungen von CHF 30'505.90 erzielt werden.

415.3140.00 Die Kontrollen der Gebäudeversicherung und der Elektrokontrollen wiesen auf verschiedene Mängel im Altbau hin, welche behoben werden mussten (z.B. teure Anpassungen an der Brandmeldeanlage/Notlichtsystem/Abtrennung Treppenhaus im Keller). Diese Reparaturen machten einen grossen Teil der Mehraufwendungen von insgesamt CHF 138'982.40 aus.

Zusätzlich wurden die beiden Aussentüren renoviert, respektive erneuert und die Verschlüsse für die Briefkästen und Kellerabteilungen konnten angepasst werden (bewilligter Zusatzkredit). Ein weiterer Zusatzkredit wurde für die Instandstellung der Kirchenübertragung gebraucht.

Wegen starker Vereisung mussten in der Dachrinne gegen die Schulhausseite sowie auf dem Wintergarten Dachrinnenheizungen installiert werden. Bei den budgetierten Medikamentenschränken kam es zu einer Überschreitung von rund CHF 10'000.00, da einerseits die Anschlussinstallationen teurer waren und kleinere, zusätzlich notwendige Teile (Medikamentenplateau, Medikamentenbecher) angeschafft wurden.

Ebenfalls belastend kamen folgende Investitionen ausser Budget dazu:

Gartenpflege, Umrüstung der Aussenhüllentüren auf ein elektronisches Schliesssystem, Wärmedämmung im Kleintierstall, Zusatzaufträge in der Küche, grosse Pflanzentöpfe zur Absicherung des Spielplatzes gegenüber der Strasse, Anbringung eines Sicherheitsspielgels bei der Ausfahrt Tiefgarage.

415.3150.00 Auch hier kam es aufgrund des enormen Betriebswachstums zu Budgetüberschreitungen von CHF 110'482.90:

Ein Zusatzkredit für ein mobiles Sideboard, grössere Investitionen für Büroeinrichtungen, zusätzliche Anschaffungen von Alarmmatten (Bewohnenden Sicherheit), grosse Luftbefeuchter für die Cafeteria, neues Vakuuiergerät Küche (altes defekt und nicht mehr reparierbar), zehn grosse Sonnenschirme für den Aussenbereich, neue Rollstühle, Kleiderspint für die Mitarbeitergarderoben, zusätzliche Tische und Stühle für die Essräume der Bewohnenden, drei Federbogenwagen (Lingerie hatte wesentlich mehr Wäsche), Blumenkastenhalter für die grossen Terrassen, zwei Grossbildfernseher für die Bewohnenden in den Wohngruppen-Aufenthaltsräumen, neue Kühlvitrine in der Cafeteria (alte defekt und nicht mehr reparierbar), neuer Geschirrspüler Wohngruppe 2 (alter defekt und nicht mehr reparierbar), zusätzliche Handtelefonapparate (mehr Mitarbeitende).

415.4320.02 Die Überbelegung in der Sunnematte beeinflusste auch die Einnahmen. So wurden Mehreinnahmen von CHF 839'531.40 erzielt.

415.4350.00 Die Verkaufserträge sind um CHF 49'274.40 tiefer ausgefallen als budgetiert. Dies deshalb, weil die Krankenkassen die MiGeL-Pauschale von CHF 2.00 pro Bewohnenden und Tag nicht mehr bezahlen. Dies macht für unseren Betrieb CHF 62'897.20 aus. Da wir von Seiten der Krankenkassen mit Rückforderungen zu rechnen haben, wurde mit den MiGeL-Einnahmen im Jahr 2017 eine Rücklage in der Bilanz gebildet. Diese Gelder werden in Zukunft über die Restfinanzierung (Gemeinde) beglichen werden müssen.

415.4360.02 Die hier erbrachten Dienstleistungen wurden teilweise im Konto 4390.00 abgerechnet (unterschiedliche MWSt-Sätze), was dort zu Mehreinnahmen und im Konto 4360.02 zu Mindereinnahmen führte.

415.4390.00 Siehe Bemerkungen zum Konto 4360.02.

415.4620.01 Der Anteil an Bewohnenden aus anderen Gemeinden war höher als budgetiert.

415.4630.01 Der Anteil an Bewohnenden aus der eigenen Gemeinde war tiefer als budgetiert.

415.4800.00 Der weniger hohe Verlust als budgetiert, wird der Spezialfinanzierung belastet.

440 Krankenpflege

440.3160.90 Mieten wie im 2016, Vertrag mit Gemeinde läuft demnächst aus

440.3650.01 Markante Abnahme aufgrund Eröffnung Erweiterungsbau Sunnematte mit betreutem Wohnen

5 SOZIALE WOHLFAHRT

520 Krankenversicherung

520.3610.00 Rückerstattungen von rund CHF 80'000.00 vom Kanton

589 übrige Fürsorge/Flüchtlingswesen

589.4510.00 Zahlung vom Kanton aus Ausgleichspool (einmalig)

6 VERKEHR

619 Einstellhalle Ebnet, Dorfgaragen

619.3140.00 Mehrarbeiten Sanierung altes Feuerwehrmagazin

620 Öffentliche Strassen

620.3150.00 Zwei grosse Reparaturen an Fahrzeugen

624 Parkplätze

624.3140.00 Mehraufwand bei Sanierung Parkplatz Gemeindehaus/Kirchvorplatz

7 UMWELT UND RAUMORDNUNG

715 Abwasserbeseitigung (Spezialfinanzierung)

715.3140.00 Nötige Unterhaltsarbeiten Wissemme, Entwässerung

740 Bestattungswesen

740.3140.01 Verschiebung historisches Grabmal

750 Gewässerverbauungen

750.3140.00 Unwetter 2017 in Marbach

8 VOLKSWIRTSCHAFT

800 Landwirtschaft

800.3660.00 Keine Stall- und Hofsanierungen

820 Jagd/Fischerei

820.3170.00 Jagdpachtunterzeichnung mit Nachtessen

830 Tourismus

830.3190.10 Nicht alle budgetierten Projekte ausgeführt (Ortseingänge, Umsetzung Demokratiepreis)

830.4360.00 Rückerstattung durch UBE (Projekt dezentrale Erlebniswelten)

9 FINANZEN UND STEUERN

900 Gemeindesteuern

900.4000.10 Sehr erfreulich ist die Entwicklung der Gemeindesteuern im laufenden Jahr.

901 Andere Steuern

901.4030.01 Die Grundstückgewinnsteuern waren zu tief im Budget.

901.4040.00 Die Handänderungssteuern sind wesentlich höher ausgefallen als angenommen.

901.4050.01 Die Erbschaftssteuern sind wesentlich höher ausgefallen als angenommen.

940 Kapital-/Zinsdienst

940.3220.00 Die neuen festen Darlehen konnten zu sehr tiefen Zinssätzen aufgenommen werden, was sich auf die Zinsbelastung auswirkte.

941 Liegenschaften (Finanzvermögen)

941.4240.00 Durch den Kanton angewiesene Auflösung Rückstellung Erschliessung Industrieland
Wisseemme

Investitionsrechnung 2017**1 Öffentliche Sicherheit**

INV0000035 Beitragszahlung GVL erfolgt 2018

6 Verkehr

INV0000004 Beiträge an die Güterstrassen werden neu im 5650.00 «Private Institutionen» verbucht.

7 Umweltschutz und Raumordnung

INV0000036 Beiträge von der Glückskette an die Kosten der Unwetterschäden 2014 der Einwohnergemeinde Escholzmatt-Marbach

Gemeindefinanzkennzahlen

Die Finanzkennzahlen sind gemäss Gemeindegesetz und der Verordnung über den Finanzhaushalt der Gemeinden berechnet und ergeben folgendes Ergebnis:

Finanzkennzahl	2013	2014	2015	2016	2017
<p>Selbstfinanzierungsgrad</p> <p>Selbstfinanzierung in Prozenten der Nettoinvestitionen</p> <p>Der Selbstfinanzierungsgrad sollte im Durchschnitt von fünf Jahren mindestens 80 Prozent erreichen, wenn die Nettoschuld pro Einwohner mehr als das kantonale Mittel beträgt.</p> <p>Ein Selbstfinanzierungsgrad von unter 100 Prozent führt zu einer Neuverschuldung, ein Selbstfinanzierungsgrad über 100 Prozent zu einem Abbau von Schulden.</p>	240.25 % (im Durchschnitt über 5 Jahre)	158.09 % (im Durchschnitt über 5 Jahre)	96.26 % (im Durchschnitt über 5 Jahre)	80.83 % (im Durchschnitt über 5 Jahre)	72.89 % (im Durchschnitt über 5 Jahre)
<p>Selbstfinanzierungsanteil</p> <p>Selbstfinanzierung in Prozenten des konsolidierten laufenden Ertrages</p> <p>Der Selbstfinanzierungsanteil sollte sich auf mindestens 10 Prozent belaufen, wenn die Nettoschuld pro Einwohner mehr als das kantonale Mittel beträgt.</p> <p>Werte unter 10 Prozent weisen auf eine schwache Investitionskraft hin, solche über 20 Prozent gelten als erstrebenswert.</p>	8.95 %	11.34 %	8.90 %	9.21 %	10.42 %
<p>Zinsbelastungsanteil I</p> <p>Nettozinsaufwand in Prozenten des konsolidierten laufenden Ertrages</p> <p>Der Zinsbelastungsanteil I sollte 4 Prozent nicht übersteigen.</p> <p>Ein hoher Zinsbelastungsanteil weist auf eine hohe Verschuldung hin.</p>	0.08 %	0.04 %	-0.15 %	-0.18 %	-0.27 %
<p>Zinsbelastungsanteil II</p> <p>Nettozinsaufwand in Prozenten des Ertrages der Gemeindesteuern zuzüglich Ressourcen- und Lastenausgleich beziehungsweise abzüglich horizontaler Finanzausgleich</p> <p>Der Zinsbelastungsanteil II sollte 6 Prozent nicht übersteigen.</p>	0.13 %	0.06 %	-0.26 %	-0.31 %	-0.51 %
<p>Kapitaldienstanteil</p> <p>Kapitaldienst in Prozenten des konsolidierten laufenden Ertrages</p> <p>Der Kapitaldienstanteil sollte 8 Prozent nicht übersteigen.</p>	3.68 %	3.43 %	3.67 %	4.16 %	4.41 %
<p>Verschuldungsgrad</p> <p>Nettoschuld in Prozenten des Ertrages der Gemeindesteuern zuzüglich Ressourcen- und Lastenausgleich beziehungsweise abzüglich horizontaler Finanzausgleich</p> <p>Der Verschuldungsgrad sollte 120 Prozent nicht übersteigen.</p>	33.80 %	37.42 %	64.59 %	76.03 %	66.34 %
<p>Nettoschuld pro Einwohner</p> <p>Saldo zwischen Fremdkapital und Finanzvermögen pro Einwohner</p> <p>Die Nettoschuld pro Einwohner sollte das Zweifache des kantonalen Mittels nicht übersteigen.</p> <p>Zweifaches kantonales Mittel der Luzerner Gemeinden im Vorjahr</p>	CHF 1'234	CHF 1'459	CHF 2'527	CHF 2'949	CHF 2'471
	CHF 4'890 (2012)	CHF 4'880 (2013)	CHF 4'592 (2014)	CHF 4'264 (2015)	CHF 3'940 (2016)

Truvag Revisions AG Tel. +41 41 818 75 75
Ettiswilerstrasse 12 Fax +41 41 818 75 99
Postfach www.truvag-revision.ch
6130 Willisau willisau@truvag-revision.ch



Bericht der externen Revisionsstelle
zur Prüfung der Jahresrechnung
an die Gemeindeversammlung der
Gemeinde Escholzmatt-Marbach
6182 Escholzmatt

Bericht der Revisionsstelle zur Jahresrechnung

Als externe Revisionsstelle haben wir die Jahresrechnung der Gemeinde Escholzmatt-Marbach, bestehend aus Bestandesrechnung, Laufende Rechnung, Investitionsrechnung und Anhang, für das am 31. Dezember 2017 abgeschlossene Rechnungsjahr geprüft.

Verantwortung des Gemeinderates

Der Gemeinderat ist für die Aufstellung der Jahresrechnung in Übereinstimmung mit den gesetzlichen Vorschriften verantwortlich. Diese Verantwortung beinhaltet die Ausgestaltung, Implementierung und Aufrechterhaltung eines internen Kontrollsystems mit Bezug auf die Aufstellung einer Jahresrechnung, die frei von wesentlichen falschen Angaben als Folge von Irrtümern ist. Darüber hinaus ist der Gemeinderat für die Auswahl und die Anwendung sachgemässer Rechnungslegungsmethoden sowie die Vornahme angemessener Schätzungen verantwortlich.

Verantwortung der externen Revisionsstelle

Unsere Verantwortung ist es, aufgrund unserer Prüfung ein Prüfungsurteil über die Jahresrechnung abzugeben. Wir haben unsere Prüfung in Übereinstimmung mit den gesetzlichen Vorschriften, dem Handbuch für Rechnungskommissionen und Controlling-Kommissionen des Kantons Luzern und dem Schweizer Prüfungshinweis 60 Prüfung und Berichterstattung des Abschlussprüfers einer Gemeindefinanzrechnung vorgenommen. Nach diesem Prüfungshinweis haben wir die beruflichen Verhaltensanforderungen einzuhalten und die Prüfung so zu planen und durchzuführen, dass wir hinreichende Sicherheit gewinnen, ob die Jahresrechnung frei von wesentlichen falschen Angaben ist.

Eine Prüfung beinhaltet die Durchführung von Prüfungshandlungen zur Erlangung von Prüfungsnachweisen für die in der Jahresrechnung enthaltenen Wertansätze und sonstigen Angaben. Die Auswahl der Prüfungshandlungen liegt im pflichtgemässen Ermessen des Prüfers. Dies schliesst eine Beurteilung der Risiken wesentlicher falscher Angaben in der Jahresrechnung als Folge von Verstössen oder Irrtümern ein. Bei der Beurteilung dieser Risiken berücksichtigt der Prüfer das interne Kontrollsystem, soweit es für die Aufstellung der Jahresrechnung von Bedeutung ist, um die den Umständen entsprechenden Prüfungshandlungen festzulegen, nicht aber um ein Prüfungsurteil über die Existenz und Wirksamkeit des internen Kontrollsystems abzugeben. Die Prüfung umfasst zudem die Beurteilung der Angemessenheit der angewandten Rechnungslegungsmethoden, der Plausibilität der vorgenommenen Schätzungen sowie eine Würdigung der Gesamtdarstellung der Jahresrechnung. Wir sind der Auffassung, dass die von uns erlangten Prüfungsnachweise eine ausreichende und angemessene Grundlage für unser Prüfungsurteil bilden.



Prüfungsurteil

Nach unserer Beurteilung entspricht die Jahresrechnung für das am Bilanzstichtag abgeschlossene Rechnungsjahr den gesetzlichen Vorschriften.

Berichterstattung aufgrund weiterer gesetzlicher Vorschriften

Wir bestätigen, dass wir die Anforderungen an die Zulassung gemäss Revisionsaufsichtsgesetz (RAG), die Fachkunde und die Unabhängigkeit gemäss den gesetzlichen Vorschriften erfüllen und keine mit unserer Unabhängigkeit nicht vereinbaren Sachverhalte vorliegen.

Wir empfehlen, die vorliegende Jahresrechnung zu genehmigen.

Willisau, 29. März 2018

Truvag Revisions AG



Philipp Steinmann
zugelassener Revisionsexperte
leitender Revisor



Sybille Gräni
zugelassene Revisorin

Bericht der Controllingkommission an die Stimmberechtigten der Gemeinde Escholzmatt-Marbach

Als Controllingkommission haben wir den Jahresbericht 2017 des Gemeinderates beurteilt. Wir haben die Jahresrechnung, ohne buchhalterische Richtigkeit, und den Jahresbericht im Hinblick auf die Erreichung der festgesetzten Ziele überprüft.

Unsere Beurteilung erfolgte nach dem Auftrag gemäss Art. 33 der Gemeindeordnung und der Verordnung über die Controllingkommission sowie dem Handbuch für Rechnungskommissionen und Controlling-Kommissionen des Kantons Luzern. Die zur Erfüllung unserer Aufgaben erforderlichen Akten sind uns vom Gemeinderat zur Verfügung gestellt worden.

Aus unserer Sicht sind keine Vorschläge zu Massnahmen und zur Anpassungen der künftigen Planung anzubringen.

Wir empfehlen, den vorliegenden Jahresbericht zur Kenntnis zu nehmen.

6182 Escholzmatt, 28. März 2018

Controllingkommission Escholzmatt-Marbach

Die Präsidentin: Brigitte Haas-Wigger

Die Mitglieder: Markus Felder
Petra Henz-Kaufmann
Armin Krügel
Marco Riedweg

		Bilanz 31.12.16	Zunahme	Abnahme	Bilanz 31.12.17
1	Aktiven	43'783'830.04	42'401'441.82	-41'657'349.38	44'527'922.48
10	Finanzvermögen	12'955'011.92	40'795'289.47	-39'826'801.43	13'923'499.96
100	Flüssige Mittel und kurzfristige Geldanlagen	3'145'782.34	32'553'320.14	-30'058'534.95	5'640'567.53
1000	Kasse	20'985.10	47'489.70	-53'433.30	15'041.50
1000.01	Kasse	1'851.20	20'291.70	-20'383.80	1'759.10
1000.02	Kasse AH	17'056.95	11'638.25	-17'056.95	11'638.25
1000.03	Kasse Schulleitung	2'076.95	15'559.75	-15'992.55	1'644.15
1001	Post	1'344'633.57	8'652'828.71	-6'615'245.65	3'382'216.63
1001.01	Postcheck GA Escholzmatt 60-1071-2	94'571.06	5'450'798.31	-5'365'183.14	180'186.23
1001.02	Postcheck AH Escholzmatt	26'795.55	31'848.00	-26'795.55	31'848.00
1001.03	Postcheck Steueramt Escholzmatt 60-7715-8	1'186'903.49	3'118'667.00	-1'186'903.49	3'118'667.00
1001.08	Postcheck Steueramt Sondersteuern	36'363.47	51'515.40	-36'363.47	51'515.40
1002	Bank	1'780'163.67	23'853'001.73	-23'389'856.00	2'243'309.40
1002.01	RBE GA Escholzmatt 16589.2	457'018.81	22'285'838.78	-21'541'557.71	1'201'299.88
1002.02	EBE GA Escholzmatt 20.8.311.316.09	135'135.77	12'976.70	-130'049.15	18'063.32
1002.03	EBE AH Escholzmatt	1'093'180.94	1'553'255.70	-1'643'992.39	1'002'444.25
1002.10	RBE Hundesteuer 1658.20	44'721.75	930.55	-45'652.30	
1002.11	LUKB 1393.9451.2002	50'106.40		-28'604.45	21'501.95
101	Guthaben	6'580'906.60	8'006'241.43	-9'414'741.98	5'172'406.05
1012	Ausstehende Steuern	3'071'277.52	3'132'926.63	-3'071'277.52	3'132'926.63
1012.01	Ordentliche Steuern	2'811'572.12	2'949'068.93	-2'811'572.12	2'949'068.93
1012.11	Erbschaftssteuern	66'437.20	164'381.40	-66'437.20	164'381.40
1012.21	Handänderungssteuern	60'263.50	12'880.20	-60'263.50	12'880.20
1012.31	Grundstückgewinnsteuern	133'004.70	6'596.10	-133'004.70	6'596.10
1015	Andere Debitoren	3'509'629.08	4'810'273.34	-6'280'423.00	2'039'479.42
1015.01	Verrechnungssteuer-Guthaben	2.81	26.85		29.66

		Bilanz 31.12.16	Zunahme	Abnahme	Bilanz 31.12.17
1015.03	Abwassergebühren	210.60	70.20	-280.80	
1015.04	Kehrichtgebühren		210.60	-210.60	
1015.05	Übrige Debitoren	471'056.64	178'864.91	-472'028.84	177'892.71
1015.10	Debitoren DBU	2'291'625.93	3'713'165.43	-4'998'413.61	1'006'377.75
1015.51	Debitor AH	801'618.95	862'933.45	-801'618.95	862'933.45
1015.52	Übrige Debitoren AH	90.15	25.90	-90.15	25.90
1015.56	Delkrede AH	-54'976.00	54'976.00	-7'780.05	-7'780.05
1019	Übrige Guthaben		63'041.46	-63'041.46	
1019.01	MWSt VSt Abwasser LR		24'680.57	-24'680.57	
1019.02	MWSt VSt Kehricht LR		14'666.86	-14'666.86	
1019.03	MWSt VSt Fernheizung LR		23'694.03	-23'694.03	
102	Anlagen	3'147'732.73	208'544.25	-272'434.25	3'083'842.73
1021	Aktien und Anteilscheine	6.00			6.00
1021.01	Reithallengenossenschaft Amt Entlebuch 8 Anteilscheine	1.00			1.00
1021.02	Radio Emme AG, 50 Namenaktien	1.00			1.00
1021.03	Sportbahnen Marbachegg AG, 20 Namenaktien	1.00			1.00
1021.04	Genossenschaft Erlebnis- und Familienferien in der UNESCO Biosphäre Region Entlebuch 2 Anteilscheine	1.00			1.00
1021.05	Genossenschaft Sprungschanze Schratte Marbach 6 Anteilscheine	1.00			1.00
1021.06	Kabelfernsehen Oberes Emmental AG 1 Inhaberaktie	1.00			1.00
1022	Darlehen	400'000.00		-25'000.00	375'000.00
1022.01	Darlehen Xundheitszentrum	400'000.00		-25'000.00	375'000.00
1023	Liegenschaften	2'747'408.78	207'429.75	-246'666.55	2'708'171.98
1023.01	Landreserve Windbühl	192'712.35			192'712.35
1023.03	Landreserve Untergassen	322'606.00			322'606.00
1023.04	Landreserve Bahnhofstrasse	79'000.00			79'000.00
1023.05	Schulhaus Lehn	11'587.00			11'587.00
1023.07	Gewerbeland Geissenmoos	27'184.85	30'240.80		57'425.65

		Bilanz 31.12.16	Zunahme	Abnahme	Bilanz 31.12.17
1023.08	Bauland Bühl	1.00			1.00
1023.09	Kreuzscheune	1'868'519.33		-28'027.80	1'840'491.53
1023.10	Landreserve Wiggegut	245'798.25	177'188.95	-218'638.75	204'348.45
1025	Vorräte	317.95	1'114.50	-767.70	664.75
1025.01	Abfallgebührenmarken	317.95	550.80	-204.00	664.75
1025.02	Sozialaktionen		563.70	-563.70	
103	Transitorische Aktiven	80'590.25	26'683.65	-80'590.25	26'683.65
1030	Transitorische Aktiven	80'590.25	26'683.65	-80'590.25	26'683.65
1030.00	Transitorische Aktiven	53'872.35	22'805.75	-53'872.35	22'805.75
1030.50	Transitorische Aktiven AH	26'717.90	3'877.90	-26'717.90	3'877.90
104	Abrechnungskonti		500.00	-500.00	
1042	Abrechnungskonto Tell-TeX		500.00	-500.00	
1042.01	Tell-TeX GmbH		500.00	-500.00	
11	Verwaltungsvermögen	30'828'818.12	1'606'152.35	-1'830'547.95	30'604'422.52
114	Sachgüter	26'456'542.57	1'328'561.60	-1'428'627.60	26'356'476.57
1140	Grundstücke	147'368.00			147'368.00
1140.00	Grundstücke	147'368.00			147'368.00
1141	Tiefbauten	3'171'690.42	697'134.30	-359'670.85	3'509'153.87
1141.00	Tiefbauten	3'001'254.32	697'134.30	-341'268.70	3'357'119.92
1141.50	Tiefbauten von Spezialfinanzierungen	170'436.10		-18'402.15	152'033.95
1143	Hochbauten	22'589'157.80	491'616.05	-954'167.35	22'126'606.50
1143.00	Hochbauten	7'799'606.75	95'235.05	-406'982.75	7'487'859.05
1143.50	Hochbauten von Spezialfinanzierungen	14'789'551.05	396'381.00	-547'184.60	14'638'747.45
1146	Mobilien	548'326.35	139'811.25	-114'789.40	573'348.20
1146.00	Mobilien	323'523.35	533.35	-47'295.05	276'761.65

		Bilanz 31.12.16	Zunahme	Abnahme	Bilanz 31.12.17
1146.50	Mobilien von Spezialfinanzierungen	224'803.00	139'277.90	-67'494.35	296'586.55
115	Darlehen und Beteiligungen	1.00			1.00
1152	Gemeinden	1.00			1.00
1152.00	Gemeinden	1.00			1.00
116	Investitionsbeiträge	4'292'399.10	277'590.75	-379'879.45	4'190'110.40
1162	Gemeinden	1'072'207.00		-26'966.30	1'045'240.70
1162.00	Gemeinden	1'072'207.00		-26'966.30	1'045'240.70
1165	Private Institutionen	3'198'556.35	277'590.75	-352'111.85	3'124'035.25
1165.00	Private Institutionen	3'198'556.35	277'590.75	-352'111.85	3'124'035.25
1166	Private Haushalte	21'635.75		-801.30	20'834.45
1166.00	Private Haushalte	21'635.75		-801.30	20'834.45
117	Übrige aktivierte Ausgaben	79'875.45		-22'040.90	57'834.55
1171	Planungen	79'875.45		-22'040.90	57'834.55
1171.00	Planungen	79'875.45		-22'040.90	57'834.55
2	Passiven	-43'783'830.04	-69'394'509.29	68'650'416.85	-44'527'922.48
20	Fremdkapital	-25'818'996.33	-64'653'931.01	65'775'684.13	-24'697'243.21
200	Laufende Verpflichtungen	-6'150'583.18	-62'901'456.66	61'016'538.83	-8'035'501.01
2000	Kreditoren	-6'076'634.12	-26'798'183.01	24'911'978.06	-7'962'839.07
2000.01	Kreditoren allgemeine	-209'775.80	-481'583.05	245'842.75	-445'516.10
2000.02	Kreditoren KBU	-2'065'486.48	-19'866'111.09	19'928'917.32	-2'002'680.25
2000.03	AHV/ALV-Beiträge		-282'057.55	282'057.55	
2000.04	Pensionskasse Beiträge		-283'291.10	283'291.10	
2000.05	UVG/KTG-Beiträge		-93'469.05	93'469.05	
2000.06	Spitex Region Entlebuch		-127'397.25	127'397.25	

		Bilanz 31.12.16	Zunahme	Abnahme	Bilanz 31.12.17
2000.10	Kurtaxen		-354.00	354.00	
2000.11	Staat - Erbschaftssteuern Ausstand	-33'218.60	-188'962.25	148'823.90	-73'356.95
2000.21	Staat - Handänderungssteuern Ausstand	-30'131.75	-6'383.45	30'131.75	-6'383.45
2000.31	Staat - Grundstückgewinnsteuern Ausstand	-66'502.35	-13'298.05	76'502.35	-3'298.05
2000.50	Kreditor AHV, AH	-43'754.95	-169'938.45	43'754.95	-169'938.45
2000.51	Kreditor PK, AH	-14'564.65	-22'680.25	14'564.65	-22'680.25
2000.52	Kreditor UVG CSS, AH		-28'620.30		-28'620.30
2000.53	Kreditor KTG CSS, AH	-9'712.00	-43'379.50	9'712.00	-43'379.50
2000.54	Kreditor Quellensteuer, AH		-9'263.30		-9'263.30
2000.55	Kreditor Durchlaufkonto, AH		-554.40		-554.40
2000.56	Kreditor Sammelkonto, AH	-205'605.90	-739'217.90	205'605.90	-739'217.90
2000.57	Kreditor Kinderzulagen, AH	-5'681.35		23'422.70	17'741.35
2000.58	Vorauszahlungen AH		-12'000.00	12'000.00	-12'000.00
2000.80	Staat - Staatssteuer Ausstand	-237'558.92	-122'973.08	237'558.92	-122'973.08
2000.81	Staat - Personalsteuer Ausstand	-5'111.75	-3'567.20	5'111.75	-3'567.20
2000.82	Staat - Liegenschaftsteuer Ausstand	-268.00	-42.00	268.00	-42.00
2000.83	KG - Röm.-Kath. Escholzmatt Ausstand	-4'362.55	-38'699.10	4'362.55	-38'699.10
2000.84	KG - Röm.-Kath. Marbach Ausstand	-9'964.25		15'099.60	5'135.35
2000.85	KG - Reformiert Ausstand	-18'874.65	-2'090.45	18'874.65	-2'090.45
2000.86	KG - Röm.-Kath. Schüpfheim Ausstand	390.95	-390.95	404.25	404.25
2000.87	KG - Röm.-Kath. Flühli Ausstand	-709.15	-1'049.05	709.15	-1'049.05
2000.88	KG - Chr.-Kath. Luzern		-8.45		-8.45
2000.90	Steuern Restablieferung Staat HSt	-6'009.40	-15'487.45	6'009.40	-15'487.45
2000.91	Steuern Restablieferung Staat ESt	-53'645.00	-112'137.15	53'645.00	-112'137.15
2000.92	Steuern Restablieferung Staat GGSt	-11'516.30	-10'599.85	11'516.30	-10'599.85
2000.94	Restablieferung Steuern Staat und andere Gemeinden	-853'451.41	-1'743'840.59	853'451.41	-1'743'840.59
2000.95	Guthaben Steuerpflichtiger	-2'179'119.86	-2'378'736.75	2'179'119.86	-2'378'736.75
2001	Depotgelder	-68'807.19	-107'646.25	110'383.50	-66'069.94
2001.01	Hilfernbach-Genossenschaft	-66.55			-66.55
2001.02	Steiglen-Flühli-Genossenschaft	-3'000.00			-3'000.00
2001.03	Grabunterhaltsfonds	-38'418.15		291.40	-38'126.75

		Bilanz 31.12.16	Zunahme	Abnahme	Bilanz 31.12.17
2001.04	Schonbachkorrektur III. Sektion	-2'345.95			-2'345.95
2001.05	Erbschaftsverwaltung	-23'526.54	-107'346.25	109'942.10	-20'930.69
2001.07	Schlüsselverwaltung	-1'450.00	-300.00	150.00	-1'600.00
2005	Durchlaufende Beiträge	-2'265.10	-136'157.40	135'157.40	-3'265.10
2005.01	Durchgangskonto	-2'265.10	-136'157.40	135'157.40	-3'265.10
2007	Abrechnungskonti		-35'532'560.90	35'532'560.90	
2007.01	Steuerabrechnungskonto		-16'555'895.78	16'555'895.78	
2007.03	Abrechnungskonto, AH		-14'226'123.58	14'226'123.58	
2007.05	Durchlaufkonto Löhne		-2'946'821.90	2'946'821.90	
2007.11	Erbschaftssteuern		-370'778.80	370'778.80	
2007.21	Handänderungssteuern		-6'805.92	6'805.92	
2007.31	Handänderungs- und Grundstückgewinnsteuern		-1'426'134.92	1'426'134.92	
2009	Übrige	-2'876.77	-326'909.10	326'458.97	-3'326.90
2009.01	MWSt Abwasser		-58'478.41	58'478.41	
2009.02	MWSt Kehricht		-12'363.20	12'363.20	
2009.03	MWSt Fernheizung		-33'364.99	33'364.99	
2009.50	Mehrwertsteuer, AH	-4'316.55	-4'766.75	4'316.55	-4'766.75
2009.90	MWSt Abrechnungskonto	1'439.78	-105'798.60	105'798.67	1'439.85
2009.91	Rappenrundung		-112'137.15	112'137.15	
202	Langfristige Schulden	-17'921'700.00	-1'000'000.00	2'963'600.00	-15'958'100.00
2022	Feste Darlehen	-16'750'000.00	-1'000'000.00	2'750'000.00	-15'000'000.00
2022.01	Darlehen Raiffeisenbank	-4'000'000.00			-4'000'000.00
2022.02	Darlehen Entlebucher Bank	-2'000'000.00			-2'000'000.00
2022.03	Darlehen Luzerner Kantonalbank	-2'000'000.00			-2'000'000.00
2022.09	Darlehen PostFinance Festdarlehen	-1'750'000.00		1'750'000.00	
2022.10	Darlehen Raiffeisen 1658.85/1	-2'000'000.00		1'000'000.00	-1'000'000.00
2022.11	Darlehen LUKB 1393.9451.4003	-1'000'000.00			-1'000'000.00
2022.13	Darlehen LUKB 1393.9451.4004	-2'000'000.00			-2'000'000.00
2022.14	Darlehen LUKB 1393.9451.4005	-2'000'000.00			-2'000'000.00

		Bilanz 31.12.16	Zunahme	Abnahme	Bilanz 31.12.17
2022.15	Darlehen LUKB 1393.9451.2002		-1'000'000.00		-1'000'000.00
2024	Zinslose Darlehen	-1'171'700.00		213'600.00	-958'100.00
2024.01	NRP Kanton Xundheitszentrum Escholzmatt	-400'000.00		25'000.00	-375'000.00
2024.02	IHG Kanton Altersheim Sunnematte 2. Et.	-284'000.00		35'500.00	-248'500.00
2024.03	IHG Bund 031.04.020/7 Altersheim Sunnematte 2. Et.	-284'000.00		35'500.00	-248'500.00
2024.04	IHG Bund 031.04.019/9 Altersheim Sunnematte	-40'000.00		20'000.00	-20'000.00
2024.05	IHG Bund 031.01.020/0 Schulhaus Pfarrmatte	-120'000.00		60'000.00	-60'000.00
2024.07	IHG Bund 031.03.040/6 Schulhaus	-15'750.00		15'750.00	
2024.08	IHG Bund 031.07.010/5 Gemeindehaus	-6'100.00		3'050.00	-3'050.00
2024.09	IHG Kanton 1152.575 Gemeindehaus	-6'100.00		3'050.00	-3'050.00
2024.10	IHG Kanton 1152.574 Schulhaus	-15'750.00		15'750.00	
203	Verpflichtungen für Sonderrechnungen	-20'000.00			-20'000.00
2035	Zuwendungen	-20'000.00			-20'000.00
2035.01	Demokratiepreis Neue Helvetische Gesellschaft	-20'000.00			-20'000.00
204	Rückstellungen	-450'000.00	-62'897.20	360'000.00	-152'897.20
2040	Laufende Rechnung		-62'897.20		-62'897.20
2040.01	Rückstellungen Altersheim		-62'897.20		-62'897.20
2041	Investitionsrechnung	-450'000.00		360'000.00	-90'000.00
2041.01	Rückstellung Erschliessung Industrieland Wissemme	-450'000.00		360'000.00	-90'000.00
205	Transitorische Passiven	-1'276'713.15	-689'577.15	1'435'545.30	-530'745.00
2050	Transitorische Passiven	-1'276'713.15	-530'745.00	1'276'713.15	-530'745.00
2050.01	Transitorische Passiven	-445'444.15	-220'854.95	445'444.15	-220'854.95
2050.50	Transitorischen Passiven AH	-831'269.00	-309'890.05	831'269.00	-309'890.05
2051	Rückstellung 13. Monatslohn		-158'832.15	158'832.15	
2051.10	Rückstellung 13. Monatslohn		-158'832.15	158'832.15	

		Bilanz 31.12.16	Zunahme	Abnahme	Bilanz 31.12.17
22	Spezialfinanzierungen	-10'210'293.11	-3'392'510.92	2'874'732.72	-10'728'071.31
228	Verpflichtungen	-10'210'293.11	-3'392'510.92	2'874'732.72	-10'728'071.31
2280	Verpflichtungen für Spezialfinanzierungen	-8'347'411.37	-2'896'510.92	2'548'776.57	-8'695'145.72
2280.01	Abwasserbeseitigung	-5'257'660.32	-465'510.40		-5'723'170.72
2280.02	Abfallbeseitigung	-151'957.05		28'478.44	-123'478.61
2280.03	Fernheizung	-549'964.34	-196'860.78	39'500.00	-707'325.12
2280.04	Kreuzscheune	-28'319.15	-17'477.45		-45'796.60
2280.05	Feuerwehr	-75'930.47		76.75	-75'853.72
2280.06	Altersheim Sunnematte	-2'215'473.89	-2'215'473.89	2'412'615.23	-2'018'332.55
2280.07	Spenden Altersheim Sunnematte	-68'106.15	-1'188.40	68'106.15	-1'188.40
2282	Spezialfonds	-1'362'881.74	-496'000.00	325'956.15	-1'532'925.59
2282.01	Sonderbeitrag Fusion (Reorganisation, Abfall)	-120'000.00		15'000.00	-105'000.00
2282.02	Zivilschutz	-511'411.45		6'148.65	-505'262.80
2282.03	Rückzahlung Investitionsbeitrag Reg. Wohn- und Pflegezentrum	-196'089.50			-196'089.50
2282.04	Parkplatzabgeltung	-49'581.90	-6'000.00		-55'581.90
2282.06	Menschen in Not	-43'199.80			-43'199.80
2282.07	Digitalisierung Vermessung	-29'500.00			-29'500.00
2282.08	Altersheimfonds Legat Bucher	-85'862.40			-85'862.40
2282.09	Musikschulfonds Escholzmatt	-25'078.74		4'807.50	-20'271.24
2282.10	Kinderspielplatz Sunnematte	-2'157.95			-2'157.95
2282.11	Rückstellung Steuerrabatt	-300'000.00	-490'000.00	300'000.00	-490'000.00
2285	Vorfinanzierungen	-500'000.00			-500'000.00
2285.01	Rad-/Gehweg Wiggen-Marbach	-500'000.00			-500'000.00
23	Kapital	-7'754'540.60	-1'348'067.36		-9'102'607.96
239	Kaptial	-7'754'540.60	-1'348'067.36		-9'102'607.96
2390	Eigenkapital	-7'754'540.60	-1'348'067.36		-9'102'607.96

		Bilanz 31.12.16	Zunahme	Abnahme	Bilanz 31.12.17
2390.01	Eigenkapital	-7'708'200.25	-1'348'067.36		-9'056'267.61
2390.02	Eigenkapital Bürgergemeinde Marbach	-46'340.35			-46'340.35
Gewinn / Verlust			-26'993'067.47	26'993'067.47	

Funktionale Gliederung		Rechnung 2017		Budget 2017		Rechnung 2016	
		Aufwand	Ertrag	Aufwand	Ertrag	Aufwand	Ertrag
0	ALLGEMEINE VERWALTUNG	2'324'154.46	401'797.00	2'350'982.80	447'960.00	2'357'209.22	448'510.59
	<i>Nettoergebnis</i>		<i>1'922'357.46</i>		<i>1'903'022.80</i>		<i>1'908'698.63</i>
1	ÖFFENTLICHE SICHERHEIT	720'086.50	241'824.25	728'690.55	236'282.55	756'993.09	291'705.87
	<i>Nettoergebnis</i>		<i>478'262.25</i>		<i>492'408.00</i>		<i>465'287.22</i>
2	BILDUNG	8'801'403.72	2'637'735.45	8'993'581.50	2'612'819.00	8'741'926.18	2'747'190.05
	<i>Nettoergebnis</i>		<i>6'163'668.27</i>		<i>6'380'762.50</i>		<i>5'994'736.13</i>
3	KULTUR UND FREIZEIT	459'910.30	13'054.75	415'145.00	13'750.00	610'788.17	160'256.80
	<i>Nettoergebnis</i>		<i>446'855.55</i>		<i>401'395.00</i>		<i>450'531.37</i>
4	GESUNDHEIT	10'487'237.60	8'829'756.19	9'920'400.00	7'942'000.00	9'013'251.92	7'209'039.32
	<i>Nettoergebnis</i>		<i>1'657'481.41</i>		<i>1'978'400.00</i>		<i>1'804'212.60</i>
5	SOZIALE WOHLFAHRT	3'479'374.50	244'403.24	3'599'271.42	272'000.00	3'770'109.28	256'575.25
	<i>Nettoergebnis</i>		<i>3'234'971.26</i>		<i>3'327'271.42</i>		<i>3'513'534.03</i>
6	VERKEHR	1'631'107.93	408'914.50	1'604'100.00	387'000.00	1'393'585.06	401'571.25
	<i>Nettoergebnis</i>		<i>1'222'193.43</i>		<i>1'217'100.00</i>		<i>992'013.81</i>
7	UMWELTSCHUTZ UND RAUMORDNUNG	1'303'683.03	917'523.97	1'326'773.80	952'060.00	1'274'995.59	1'006'519.44
	<i>Nettoergebnis</i>		<i>386'159.06</i>		<i>374'713.80</i>		<i>268'476.15</i>
8	VOLKSWIRTSCHAFT	714'212.60	756'435.75	694'000.00	672'950.00	819'100.54	901'707.92
	<i>Nettoergebnis</i>		<i>42'223.15</i>		<i>21'050.00</i>		<i>82'607.38</i>
9	FINANZEN UND STEUERN	2'905'371.41	18'375'096.95	1'216'250.00	17'312'373.52	2'319'440.24	17'634'322.80
	<i>Nettoergebnis</i>		<i>15'469'725.54</i>		<i>16'096'123.52</i>		<i>15'314'882.56</i>
	Gesamtergebnis	32'826'542.05	32'826'542.05	30'849'195.07	30'849'195.07	31'057'399.29	31'057'399.29
		32'826'542.05	32'826'542.05	30'849'195.07	30'849'195.07	31'057'399.29	31'057'399.29

Funktionale Gliederung		Rechnung 2017		Budget 2017		Rechnung 2016	
		Aufwand	Ertrag	Aufwand	Ertrag	Aufwand	Ertrag
0	ALLGEMEINE VERWALTUNG	2'324'154.46	401'797.00	2'350'982.80	447'960.00	2'357'209.22	448'510.59
01	Legislative und Exekutive	559'122.45	620.00	548'420.00		547'470.50	460.00
011	Gemeindeversammlung	52'957.50		45'420.00		47'375.40	
3000.11	Sitzungsgelder Kommissionen	11'812.70		9'000.00		10'425.60	
3030.00	AHV / ALV / IV / EL	207.55		120.00		63.85	
3090.20	Übriger Personalaufwand	458.10		1'000.00		266.80	
3100.10	Drucksachen, Publikationen	20'492.85		18'000.00		15'719.60	
3170.00	Spesenentschädigung	964.30		1'000.00		3'939.00	
3180.00	Dienstleistungen und Honorare Dritter	14'771.00		12'000.00		12'709.55	
3650.00	Beiträge an politische Parteien	4'251.00		4'300.00		4'251.00	
012	Gemeinderat	506'164.95	620.00	503'000.00		500'095.10	460.00
3000.00	Besoldungen	423'030.85		420'000.00		419'204.40	
3030.00	AHV / ALV / IV / EL	32'314.95		33'000.00		32'367.85	
3040.00	Pensionskasse	38'133.50		39'000.00		38'133.60	
3050.00	UVG / NBU / KTG	4'770.20		4'000.00		3'856.55	
3090.20	Übriger Personalaufwand	1'252.00		2'000.00		50.00	
3170.00	Reisekosten und Spesen	6'663.45		5'000.00		6'482.70	
4360.00	Rückerstattungen		620.00				460.00
02	Allgemeine Verwaltung	1'558'307.15	314'237.70	1'595'762.80	354'000.00	1'484'971.68	333'150.09
020	Gemeindeverwaltung	1'558'307.15	314'237.70	1'595'762.80	354'000.00	1'484'971.68	333'150.09
3000.01	Sitzungsgelder, Kommissionen	8'567.50		10'000.00		2'012.50	
3010.00	Besoldungen Verwaltungspersonal	925'294.05		930'000.00		832'231.15	
3030.00	AHV / ALV / IV / EL	70'731.75		73'000.00		63'870.05	

Funktionale Gliederung		Rechnung 2017		Budget 2017		Rechnung 2016	
		Aufwand	Ertrag	Aufwand	Ertrag	Aufwand	Ertrag
3040.00	Pensionskasse	62'063.65		60'500.00		57'731.90	
3050.00	UVG / NBU / KTG	13'417.00		10'000.00		7'784.50	
3090.00	Übriger Personalaufwand	24'875.80		25'000.00		35'056.30	
3100.00	Büromaterial, Drucksachen, Inserate	21'608.25		30'000.00		19'900.20	
3110.00	Anschaffungen Mobilien, Maschinen	12'006.95		20'000.00		5'240.95	
3130.00	Verbrauchsmaterial	4'085.90		2'500.00		3'767.15	
3150.00	Unterhalt Mobilien, Maschinen	1'162.10		2'500.00		502.00	
3160.10	Mieten, Benützungskosten Anlagen, Maschinen			500.00			
3170.00	Spesenentschädigungen	3'445.40		3'500.00		3'654.35	
3180.00	Dienstleistungen und Honorare Dritter	53'216.55		50'000.00		64'154.85	
3180.10	Sach- und Haftpflichtversicherungen	11'712.68		13'000.00		11'460.68	
3180.20	Porti, Telefon, PC-Gebühren	34'143.07		60'000.00		46'369.64	
3180.30	Honorare für Gutachten			5'000.00		7'250.95	
3180.40	Amtliche Gebühren	36'731.05		25'000.00		30'686.23	
3180.50	EDV Unterstützung / Wartung	28'452.20		32'000.00		39'870.72	
3180.60	Datenverarbeitung durch Dritte	125'325.00		115'600.00		150'502.71	
3180.90	Übrige Dienstleistungen	4'850.30		4'000.00		4'910.00	
3190.00	Übriger Sachaufwand	246.40		3'000.00			
3300.00	Abschreibungen Gebühren	250.00				750.55	
3520.01	Beitrag an reg. Bauamt	57'573.15		60'000.00		52'494.40	
3520.02	Beitrag an reg. Zivilstandsamt	46'010.10		48'097.80		44'769.90	
3650.00	Beiträge an Verbände	12'538.30		12'565.00			
4310.00	Gebühren für Amtshandlungen		105'651.15		110'000.00		99'410.99
4310.01	Gebühren für Baubewilligungen		74'799.15		100'000.00		80'858.55
4340.10	Entschädigung für Dienstleistungen		1'025.45		5'000.00		800.15
4350.00	Verkaufserlöse		196.35		300.00		71.75

Funktionale Gliederung		Rechnung 2017		Budget 2017		Rechnung 2016	
		Aufwand	Ertrag	Aufwand	Ertrag	Aufwand	Ertrag
4360.00	Rückerstattungen		18'838.30		20'000.00		47'290.65
4510.00	Steuerinkassoprovision Kanton		32'610.75		32'000.00		29'053.45
4520.00	Steuerinkassoprovision Kirchgemeinden		54'616.55		60'000.00		55'664.55
4520.01	Steuerinkassoprovision andere Gemeinden				200.00		
4900.00	Verwaltungskostenbeiträge		26'500.00		26'500.00		20'000.00
09	Nicht aufteilbare Aufgaben	206'724.86	86'939.30	206'800.00	93'960.00	324'767.04	114'900.50
090	Verwaltungsgebäude	108'392.96	62'170.00	115'850.00	62'460.00	220'244.57	47'975.00
3010.01	Besoldungen Betriebspersonal	23'195.75		23'500.00		24'349.90	
3030.00	AHV / ALV / IV / EL	1'647.20		1'600.00		1'893.80	
3040.00	Pensionskasse	1'476.90		2'000.00		2'394.00	
3050.00	UVG / NBU / KTG	309.45		250.00		264.00	
3110.00	Anschaffungen Mobilien, Maschinen, Werkzeuge	3'353.75		6'000.00		13'818.60	
3120.00	Wasser, Strom, Heizung	34'354.40		35'000.00		44'531.01	
3130.00	Verbrauchsmaterial	1'146.85		2'000.00		483.40	
3140.00	Baulicher Unterhalt	37'025.95		40'000.00		129'572.65	
3150.00	Unterhalt Mobilien, Maschinen, Werkzeuge	1'197.05		2'000.00			
3180.10	Sach- und Haftpflichtversicherungen	3'111.21		3'000.00		2'637.21	
3190.00	Übriger Sachaufwand	1'574.45		500.00		300.00	
4270.00	Mietzinsen		62'170.00		62'460.00		47'725.00
4360.00	Rückerstattungen						250.00
095	Mehrweckhalle Ebnet, Escholzmatt	22'583.45	6'269.40	23'300.00	10'000.00	29'560.25	50'223.00
3010.00	Besoldungen Betriebspersonal	8'747.50		8'200.00		8'619.60	
3030.00	AHV / ALV / IV / EL	680.30		700.00		670.85	
3040.00	Pensionskasse	721.80		700.00		712.80	
3050.00	UVG / NBU / KTG	98.20		100.00		78.60	

Funktionale Gliederung		Rechnung 2017		Budget 2017		Rechnung 2016	
		Aufwand	Ertrag	Aufwand	Ertrag	Aufwand	Ertrag
3110.00	Anschaffungen Mobilien, Maschinen, Werkzeuge			2'000.00			
3120.00	Wasser, Strom, Heizung	8'193.30		7'000.00		11'806.70	
3130.00	Verbrauchsmaterial	1'927.25		1'000.00		1'043.30	
3140.00	Baulicher Unterhalt	712.40		2'000.00		5'527.30	
3150.00	Unterhalt Mobilien, Maschinen, Werkzeuge	101.10		1'000.00			
3170.00	Reisekosten und Spesen	0.90				12.70	
3180.10	Sach- und Haftpflichtversicherungen	1'400.70		600.00		1'088.40	
4340.00	Benützungsgebühren		6'269.40		8'000.00		9'503.00
4360.00	Rückerstattungen				2'000.00		40'720.00
096	Mehrweckgebäude Gemeindesaal, Marbach	75'748.45	18'499.90	67'650.00	21'500.00	74'962.22	16'702.50
3010.00	Besoldungen Betriebspersonals	33'984.95		33'800.00		33'472.15	
3030.00	AHV / ALV / IV / EL	2'643.25		2'300.00		2'603.30	
3040.00	Pensionskasse	3'367.30		2'400.00		3'367.20	
3050.00	UVG / NBU / KTG	425.75		350.00		341.80	
3090.20	Übriger Personalaufwand	604.45					
3110.00	Anschaffungen Mobilien, Maschinen, Werkzeuge			2'000.00		997.45	
3120.00	Wasser, Strom, Heizung	20'234.05		14'000.00		15'009.75	
3130.00	Verbrauchsmaterial	581.75		4'000.00		3'467.45	
3140.00	Baulicher Unterhalt	8'701.50		2'000.00		11'892.47	
3150.00	Unterhalt Mobilien, Maschinen, Werkzeuge	1'575.35		3'000.00		624.40	
3170.00	Reisekosten und Spesen	372.30				350.00	
3180.10	Sach- und Haftpflichtversicherungen	3'257.80		3'500.00		2'656.25	
3180.20	Telefon			300.00			
3300.00	Abschreibungen Gebühren					180.00	
4340.00	Benützungsgebühren		18'363.90		21'000.00		16'590.50
4360.00	Rückerstattungen		136.00		500.00		112.00

Funktionale Gliederung		Rechnung 2017		Budget 2017		Rechnung 2016	
		Aufwand	Ertrag	Aufwand	Ertrag	Aufwand	Ertrag
1	ÖFFENTLICHE SICHERHEIT	720'086.50	241'824.25	728'690.55	236'282.55	756'993.09	291'705.87
10	Rechtsaufsicht	438'293.50	5'711.50	443'208.00	6'000.00	416'207.90	6'737.00
100	Vormundschaftswesen	397'764.00		398'908.00		371'464.45	
3010.00	Entschädigung Mandatsträger					1'631.45	
3180.60	Honorare für Gutachten			3'000.00			
3300.00	Abschreibungen Gebühren					555.00	
3520.10	Beitrag Amtsvormundschaft	223'444.00		222'868.00		217'868.00	
3520.11	Kindes- und Erwachsenenschutzbehörde	174'320.00		173'040.00		151'410.00	
101	Betreibungsamt	22'598.35		26'000.00		25'053.90	
3010.00	Funktionsentschädigung	20'774.00		24'000.00		22'814.00	
3190.00	Übriger Sachaufwand	1'824.35		2'000.00		2'239.90	
102	Gewerbewesen	377.95	3'294.00	3'000.00	4'000.00		3'537.00
3190.00	Gewerbewesen	377.95		3'000.00			
4310.00	Gebühren für Amtshandlungen				500.00		
4340.00	Platz- und Standgebühren		3'294.00		3'500.00		3'537.00
103	Grundbuch, Kataster, Vermessung	16'643.20		14'000.00		18'279.55	
3010.00	Entschädigung Gemeindegutbesitzer	1'136.00		2'500.00		1'224.75	
3170.00	Reisekosten und Spesen	79.45				200.20	
3180.00	Amtliche Vermessung	15'427.75		11'500.00		16'854.60	
106	Bürgerrechtswesen	910.00	2'417.50	1'300.00	2'000.00	1'410.00	3'200.00
3000.01	Einbürgerungskommission	682.50		1'000.00		1'057.50	
3170.00	Reisekosten und Spesen	227.50		300.00		352.50	

Funktionale Gliederung		Rechnung 2017		Budget 2017		Rechnung 2016	
		Aufwand	Ertrag	Aufwand	Ertrag	Aufwand	Ertrag
4310.00	Gebühren Einbürgerungen		2'417.50		2'000.00		3'200.00
14	Feuerwehr	226'355.70	226'355.70	226'932.55	226'932.55	272'797.32	272'797.32
140	Feuerwehr (Spezialfinanzierung)	226'355.70	226'355.70	226'932.55	226'932.55	272'797.32	272'797.32
3010.01	Sold, Funktionsentschädigung	109'231.90		114'000.00		120'959.90	
3030.00	AHV / ALV / IV / EL	1'757.80		1'700.00		1'742.15	
3060.00	Persönliche Ausrüstung	14'841.70		15'500.00		12'296.90	
3090.00	Übriger Personalaufwand	10'808.65		11'665.00		12'329.00	
3100.00	Büromaterial, Drucksachen, Reglemente	3'113.50		3'500.00		3'257.40	
3110.00	Anschaffungen Gerätschaften	31'183.30		25'500.00		67'565.65	
3120.00	Wasser, Abwasser, Strom, Heizung	1'380.95		1'800.00		1'484.27	
3130.00	Verbrauchsmaterial	6'672.20		6'500.00		5'538.65	
3140.00	Baulicher Unterhalt	3'100.25		1'000.00		738.50	
3150.00	Unterhalt Mobilien, Maschinen, Fahrzeuge, Werkzeuge	5'776.00		3'800.00		8'352.55	
3170.00	Reisekosten und Spesen	1'615.30		1'800.00		1'606.50	
3180.00	Feuerschau			1'000.00		933.10	
3180.10	Sach- und Haftpflichtversicherungen	4'281.10		4'200.00		4'602.85	
3180.20	Porti, Telefon			700.00			
3190.00	Übriger Sachaufwand	6'584.75		6'000.00		3'714.70	
3290.10	Vergütungszinsen	228.05		500.00		364.45	
3300.00	Abschreibungen Feuerwehrsteuern	608.95		1'000.00		1'921.40	
3310.00	Verwaltungsvermögen ordentliche Abschreibungen	17'217.55		17'217.55		17'217.45	
3510.00	Alarmstellen	7'548.00		9'300.00		7'771.35	
3960.00	Verrechnete Zinsen	405.75		250.00		400.55	
4000.29	Eingang abgeschriebener Steuern		1'166.20		1'000.00		597.35

Funktionale Gliederung		Rechnung 2017		Budget 2017		Rechnung 2016	
		Aufwand	Ertrag	Aufwand	Ertrag	Aufwand	Ertrag
4210.00	Verzugszinsen		344.65		600.00		456.65
4300.00	Feuerwehrrückstellungen		178'275.85		190'000.00		180'214.25
4360.00	Rückerstattungen		20'484.20		3'500.00		32'499.60
4360.10	Rückerstattung Feuerschau		372.00		4'000.00		2'765.00
4610.00	Beitrag Gebäudeversicherung		25'636.05		26'775.00		25'465.90
4690.00	Übriger Ertrag				500.00		
4800.00	Entnahmen aus Spezialfinanzierungen		76.75		557.55		30'798.57
15	Militärische Verteidigung	4'600.00		4'600.00		4'600.00	
151	Schiesswesen	4'600.00		4'600.00		4'600.00	
3650.00	Beiträge für Schiesswesen ausser Dienst	4'600.00		4'600.00		4'600.00	
16	Zivile Landesverteidigung	50'837.30	9'757.05	53'950.00	3'350.00	63'387.87	12'171.55
160	Zivilschutz	50'837.30	9'757.05	53'950.00	3'350.00	63'387.87	12'171.55
3120.00	Wasser, Abwasser, Strom, Heizmaterial	7'167.65		8'500.00		7'253.12	
3140.00	Baulicher Unterhalt	163.65		2'000.00		1'253.80	
3180.10	Sach- und Haftpflichtversicherungen	178.05		200.00		178.05	
3180.20	Porti, Telefon	608.40		750.00		709.90	
3520.10	Beitrag an ZSO Region Entlebuch	42'719.55		42'500.00		53'993.00	
4360.00	Rückerstattungen		608.40		350.00		709.90
4600.00	Bundesbeiträge		3'000.00		3'000.00		3'000.00
4840.00	Entnahmen aus Spezialfonds		6'148.65				8'461.65
2	BILDUNG	8'801'403.72	2'637'735.45	8'993'581.50	2'612'819.00	8'741'926.18	2'747'190.05
20	Kindergarten	408'228.45	180'426.40	414'252.00	187'647.00	396'387.15	176'612.80

Funktionale Gliederung		Rechnung 2017		Budget 2017		Rechnung 2016	
		Aufwand	Ertrag	Aufwand	Ertrag	Aufwand	Ertrag
200	Kindergarten	408'228.45	180'426.40	414'252.00	187'647.00	396'387.15	176'612.80
3020.00	Besoldungen Lehrkräfte	341'184.70		338'572.00		328'268.40	
3030.00	AHV / ALV / IV / EL	26'139.00		29'000.00		25'106.55	
3040.00	Pensionskasse	29'672.95		29'000.00		25'765.15	
3050.00	UVG / NBU / KTG	3'520.80		2'430.00		2'826.45	
3090.00	Übriger Personalaufwand	1'160.00		1'250.00		520.00	
3100.41	Schulmaterial	6'402.55		14'000.00		8'128.60	
3190.00	Übriger Sachaufwand	148.45					
3520.00	Beiträge an andere Gemeinden					5'772.00	
4360.00	Rückerstattungen		13'545.10		25'000.00		
4610.00	Kantonsbeiträge		166'881.30		162'647.00		176'612.80
21	Volksschule	7'703'003.92	2'395'713.80	7'890'961.50	2'325'172.00	7'719'481.38	2'484'918.05
210	Primarschule Regelklasse	2'734'916.78	1'071'864.55	2'840'920.00	1'045'029.00	2'801'469.69	1'118'180.70
3020.00	Besoldungen Lehrkräfte	2'201'377.40		2'255'970.00		2'284'501.40	
3030.00	AHV / ALV / IV / EL	167'454.90		167'200.00		173'600.05	
3040.00	Pensionskasse	210'807.65		214'000.00		198'442.90	
3050.00	UVG / NBU / KTG	22'790.65		18'200.00		19'516.95	
3090.20	Übriger Personalaufwand	6'820.00		8'200.00		4'940.00	
3100.41	Schulmaterial	97'835.73		130'200.00		98'436.89	
3110.00	Anschaffungen Mobilien, Maschinen, Werkzeuge	11'333.65		15'800.00		2'617.20	
3150.00	Unterhalt Mobilien, Maschinen, Fahrzeuge, Werkzeuge	2'486.30		8'000.00		4'091.60	
3170.00	Spesenentschädigung			1'000.00			
3170.20	Auslagen für Projektwochen	643.50		6'000.00		1'169.20	
3180.00	Dienstleistungen und Honorare Dritter			2'300.00		133.50	

Funktionale Gliederung		Rechnung 2017		Budget 2017		Rechnung 2016	
		Aufwand	Ertrag	Aufwand	Ertrag	Aufwand	Ertrag
3520.00	Beiträge an Gemeinden	13'367.00		14'050.00		14'020.00	
4360.00	Rückerstattungen		28'057.75		5'000.00		68'097.70
4610.00	Kantonsbeiträge		1'043'806.80		1'040'029.00		1'050'083.00
213	Sekundarschule	2'118'695.39	853'345.45	2'194'301.00	827'184.00	2'081'105.00	866'057.05
3020.00	Besoldungen Lehrkräfte	1'629'625.30		1'667'371.00		1'651'798.00	
3030.00	AHV / ALV / IV / EL	121'626.60		125'000.00		122'746.65	
3040.00	Pensionskasse	168'144.95		177'000.00		165'070.00	
3050.00	UVG / NBU / KTG	16'822.45		13'200.00		14'069.25	
3090.20	Übriger Personalaufwand	2'990.00		6'380.00		3'842.80	
3100.41	Schulmaterial	137'577.49		121'000.00		79'792.51	
3110.00	Anschaffungen Mobilien, Maschinen	15'920.60		51'000.00		12'646.79	
3170.20	Auslagen Projektwochen	6'310.00		12'350.00		11'514.00	
3190.00	Übriger Sachaufwand			1'000.00		150.00	
3520.00	Beiträge an andere Gemeinden	19'678.00		20'000.00		19'475.00	
4360.00	Rückerstattungen		50'567.05		12'000.00		79'191.25
4610.00	Kantonsbeiträge		802'778.40		815'184.00		786'865.80
214	Musikschule	454'565.35	170'025.00	474'540.00	167'500.00	453'595.05	178'948.00
3000.11	Musikschulkommission	3'208.35		2'600.00		300.00	
3030.00	AHV / ALV / IV / EL	220.35					
3090.20	Übriger Personalaufwand	2'802.40		5'300.00		1'232.40	
3100.41	Schulmaterial, Drucksachen			500.00		459.20	
3110.00	Anschaffungen	3'672.00		4'000.00		1'673.00	
3150.00	Unterhalt Instrumente	1'735.00		2'500.00		2'135.00	
3170.20	Spesenentschädigung	780.55		1'000.00		498.35	
3520.00	Beiträge an andere Gemeinden	440'404.50		456'000.00		445'351.30	

Funktionale Gliederung		Rechnung 2017		Budget 2017		Rechnung 2016	
		Aufwand	Ertrag	Aufwand	Ertrag	Aufwand	Ertrag
3650.00	Beiträge an Musikorganisationen Verbände	1'742.20		2'640.00		1'945.80	
4330.10	Elternbeiträge		110'417.50		110'000.00		119'489.50
4510.00	Beitrag Kantonsschule		15'310.00		18'000.00		18'370.00
4610.00	Kantonsbeiträge		39'490.00		33'000.00		35'945.00
4840.00	Entnahmen aus Spezialfonds		4'807.50		6'500.00		5'143.50
216	Schulische Dienste	192'105.60		179'850.00		186'589.80	
3520.00	Beiträge an andere Gemeinden	192'105.60		179'850.00		186'589.80	
217	Schulliegenschaften	1'024'119.82	43'427.35	894'350.00	41'959.00	1'036'188.83	60'960.70
3010.01	Besoldungen Betriebspersonal	370'168.70		350'350.00		358'644.30	
3030.00	AHV / ALV / IV / EL	26'225.00		25'000.00		25'262.55	
3040.00	Pensionskasse	27'311.70		26'000.00		26'557.80	
3050.00	UVG / NBU / KTG	3'949.80		3'000.00		3'003.30	
3090.20	Übriger Personalaufwand	1'688.10		1'500.00		955.95	
3100.00	Büromaterial, Drucksachen			1'000.00			
3110.00	Anschaffungen	54'678.70		45'000.00		31'166.30	
3120.00	Wasser, Strom, Heizung	168'948.50		200'000.00		192'242.50	
3130.00	Verbrauchsmaterial	67'703.90		40'000.00		35'732.50	
3140.00	Baulicher Unterhalt	195'610.67		120'000.00		235'502.27	
3150.00	Unterhalt Mobilien, Geräte	37'014.90		20'000.00		49'458.21	
3170.00	Reisekosten und Spesen	3'718.35		1'500.00		3'570.50	
3180.10	Sach- und Haftpflichtversicherungen	29'340.00		26'000.00		25'306.60	
3180.30	Telefon, TV-Gebühren	11'684.50		7'000.00		10'702.00	
3180.40	Entsorgungsgebühren	24'324.20		25'000.00		24'027.90	
3190.00	Übriger Sachaufwand	1'752.80		3'000.00		14'056.15	
4270.00	Mietzinseinnahmen		28'059.00		28'959.00		28'959.00

Funktionale Gliederung		Rechnung 2017		Budget 2017		Rechnung 2016	
		Aufwand	Ertrag	Aufwand	Ertrag	Aufwand	Ertrag
4340.00	Benützungsgebühren		8'953.55		10'000.00		9'750.70
4360.00	Rückerstattungen		6'414.80		3'000.00		22'251.00
218	Schulverwaltung / -leitung	429'156.40		453'560.50		409'866.70	
3000.00	Entschädigung Schulpflege	32'320.00		35'000.00		33'252.50	
3010.00	Besoldungen Schulleitung und Sekretariat	321'912.55		321'180.50		300'846.10	
3030.00	AHV / ALV / IV / EL	24'997.25		24'000.00		25'564.40	
3040.00	Pensionskasse	35'175.70		38'180.00		33'712.50	
3050.00	UVG / NBU / KTG	3'095.65		6'380.00		2'606.10	
3090.20	Übriger Personalaufwand	7'646.40		20'260.00		10'838.55	
3100.00	Büromaterial, Drucksachen	1'837.25		3'000.00		1'749.45	
3170.00	Reisekosten und Spesen	575.40				132.75	
3190.00	Übriger Sachaufwand	1'146.20		5'000.00		1'164.35	
3650.00	Beiträge an Verbände	450.00		560.00			
219	Volksschule, nicht Aufteilbares	749'444.58	257'051.45	853'440.00	243'500.00	750'666.31	260'771.60
3010.00	Besoldungen	76'142.75		25'000.00		79'830.70	
3010.01	Besoldungen Schülertransport	39'945.40		30'000.00		30'429.15	
3010.02	Besoldungen Tagesstrukturen	113'798.70		138'400.00		101'935.50	
3020.00	Besoldungen Lehrkräfte	9'185.25				3'161.65	
3030.00	AHV / ALV / IV / EL	17'744.75		15'000.00		14'674.25	
3040.00	Pensionskasse	9'828.10		9'500.00		8'928.65	
3050.00	UVG / NBU / KTG	1'360.70		2'200.00		940.40	
3050.10	Schülerunfallversicherung	588.80		700.00		616.30	
3090.20	Übriger Personalaufwand	10'468.55		12'000.00		2'317.65	
3100.30	Aufwand Schulbibliothek	24'510.10		25'940.00		22'365.75	
3100.41	Schulmaterial, Drucksachen	12'806.93		15'200.00		12'599.06	

Funktionale Gliederung		Rechnung 2017		Budget 2017		Rechnung 2016	
		Aufwand	Ertrag	Aufwand	Ertrag	Aufwand	Ertrag
3110.00	Mobilien, Maschinen, Fahrzeuge, Werkzeuge	11'884.90		65'000.00		29'684.20	
3130.00	Verbrauchsmaterialien, Lebensmittel	80'480.80		75'000.00		76'267.40	
3170.00	Reisekosten und Spesen	3'688.00		2'000.00		4'056.05	
3180.00	Dienstleistungen und Honorare Dritter	4'225.85		4'500.00		9'218.05	
3180.01	Schülertransport	263'895.10		338'600.00		290'456.45	
3180.02	Schulsport	29'335.50		34'920.00		25'450.00	
3180.03	Schulinformatik	39'213.40		58'100.00		36'816.95	
3180.10	Sach- und Haftpflichtversicherungen	178.60		200.00		178.60	
3190.00	Übriger Sachaufwand	162.40		1'000.00		739.55	
3650.00	Beiträge an Verbände			180.00			
4330.10	Elternbeiträge Schülerverpflegung		108'723.60		116'000.00		116'672.05
4340.00	Benützungsgebühren Bibliothek		2'582.95		3'500.00		5'088.15
4360.00	Rückerstattungen		17'268.25		6'000.00		5'028.05
4610.00	Kantonsbeiträge		128'476.65		118'000.00		133'983.35
22	Sonderschulen	555'171.35	61'595.25	553'368.00	100'000.00	551'057.65	85'659.20
220	Sonderschulung	555'171.35	61'595.25	553'368.00	100'000.00	551'057.65	85'659.20
3020.00	Besoldungen Lehrkräfte	39'534.05		37'900.00		36'933.25	
3030.00	AHV / ALV / IV / EL	2'875.55		3'000.00		2'709.20	
3040.00	Pensionskasse	2'003.60		1'400.00		986.70	
3050.00	UVG / NBU / KTG	408.15		100.00		314.50	
3180.01	Schülertransport			500.00			
3610.00	Beiträge an Sonderschulpool	510'350.00		510'468.00		510'114.00	
4360.00	Rückerstattungen		644.00				
4610.00	Kantonsbeiträge		60'951.25		100'000.00		85'659.20
25	Kantonsschule	135'000.00		135'000.00		75'000.00	

Funktionale Gliederung		Rechnung 2017		Budget 2017		Rechnung 2016	
		Aufwand	Ertrag	Aufwand	Ertrag	Aufwand	Ertrag
250	Kantonsschule	135'000.00		135'000.00		75'000.00	
3510.00	Beiträge an Kanton	135'000.00		135'000.00		75'000.00	
3	KULTUR UND FREIZEIT	459'910.30	13'054.75	415'145.00	13'750.00	610'788.17	160'256.80
30	Kulturförderung	119'662.95	400.00	109'975.00	750.00	115'852.75	620.00
300	Kulturförderung	119'662.95	400.00	109'975.00	750.00	115'852.75	620.00
3180.00	Bundes- und Jungbürgerfeier	11'575.80		10'000.00		8'322.25	
3180.10	Veranstaltungen und Ehrungen	1'080.10		2'000.00		1'294.20	
3190.10	Beiträge an Verbände	62'547.05		61'975.00		67'966.30	
3650.00	Beiträge an kulturelle Vereine	36'190.00		25'000.00		29'120.00	
3660.00	Beiträge an andere Vereine	8'270.00		11'000.00		9'150.00	
4350.00	Erlös aus Buchverkauf				100.00		
4690.00	Beiträge anderer Körperschaften		400.00		650.00		620.00
33	Parkanlagen, Wanderwege	200'629.75	926.95	124'640.00		355'691.27	146'388.60
330	Parkanlagen, Wanderwege	200'629.75	926.95	124'640.00		355'691.27	146'388.60
3000.01	Kommissionen			2'000.00			
3010.01	Besoldungen	5'477.80		6'000.00		5'154.00	
3030.00	AHV / ALV / IV / EL	95.45		120.00		101.45	
3050.00	UVG / NBU / KTG	13.75		20.00		11.85	
3110.00	Mobilien, Maschinen, Fahrzeuge, Werkzeuge					72'920.30	
3140.00	Baulicher Unterhalt	186'900.30		115'000.00		274'610.97	
3170.00	Reisekosten und Spesen	1'927.00				519.25	
3180.10	Sach- und Haftpflichtversicherungen	1'373.45		1'500.00		1'373.45	
3190.00	Übriger Sachaufwand					1'000.00	

Funktionale Gliederung		Rechnung 2017		Budget 2017		Rechnung 2016	
		Aufwand	Ertrag	Aufwand	Ertrag	Aufwand	Ertrag
3300.00	Abschreibungen Gebühren	4'842.00					
4360.00	Rückerstattungen		490.00				
4690.00	Beiträge von Privaten (Legate, Schenkungen)		436.95				146'388.60
34	Sport	33'354.65		59'000.00		36'157.55	
340	Sport	11'450.00		16'000.00		12'200.00	
3650.00	Beiträge an Sportvereine	11'450.00		16'000.00		12'200.00	
341	Sportanlagen	21'904.65		43'000.00		23'957.55	
3120.00	Wasser, Strom	2'096.85		3'000.00		1'476.60	
3190.00	Übriger Sachaufwand	19'807.80		40'000.00		22'480.95	
35	Übrige Freizeitgestaltung	106'262.95	11'727.80	121'530.00	13'000.00	103'086.60	13'248.20
350	Übrige Freizeitgestaltung	106'262.95	11'727.80	121'530.00	13'000.00	103'086.60	13'248.20
3010.00	Besoldungen Jugendarbeit	69'838.50		76'000.00		66'019.30	
3030.00	AHV / ALV / IV / EL	5'319.45		6'000.00		5'139.05	
3040.00	Pensionskasse	3'150.90		4'000.00		2'301.50	
3050.00	UVG / NBU / KTG	835.90		500.00		670.55	
3090.10	Übriger Personalaufwand	1'426.05		1'000.00		575.60	
3170.00	Reisekosten und Spesen	533.10				117.00	
3180.00	Dienstleistungen und Honorare Dritter	2'985.20				2'280.00	
3520.00	Beitrag an Jugendraum	18'223.85		21'700.00		19'483.60	
3520.01	Beitrag Jugendarbeit	3'000.00		8'000.00		6'000.00	
3650.00	Übrige Freizeitgestaltung	950.00		4'330.00		500.00	
4360.00	Rückerstattungen						13'248.20
4620.00	Gemeinden und Gemeindeverbände		11'727.80		13'000.00		

Funktionale Gliederung		Rechnung 2017		Budget 2017		Rechnung 2016	
		Aufwand	Ertrag	Aufwand	Ertrag	Aufwand	Ertrag
4	GESUNDHEIT	10'487'237.60	8'829'756.19	9'920'400.00	7'942'000.00	9'013'251.92	7'209'039.32
41	Kranken- und Pflegeheime	10'174'028.14	8'829'756.19	9'442'000.00	7'942'000.00	8'582'259.72	7'204'360.52
410	Pflegeheim	1'344'271.95		1'500'000.00		1'378'791.00	891.80
3620.01	Pflegefinanzierung an andere Heime	247'948.55		320'000.00		372'630.00	
3630.01	Pflegefinanzierung an eigenes Heim	1'096'323.40		1'180'000.00		1'006'161.00	
4360.00	Rückerstattungen						891.80
415	Altersheim Sunnematte (Spezialfinanzierung)	8'829'756.19	8'829'756.19	7'942'000.00	7'942'000.00	7'203'468.72	7'203'468.72
3000.01	Entschädigung an Kommission	13'047.50		10'000.00		14'783.00	
3010.00	Besoldungen	5'619'161.00		4'930'000.00		4'613'153.55	
3030.00	AHV / ALV / IV / EL	429'820.55		400'000.00		336'066.40	
3040.00	Pensionskasse	245'077.35		280'000.00		210'630.65	
3050.00	UVG / NBU / KTG	99'855.75		105'500.00		78'314.50	
3090.20	Übriger Personalaufwand	183'629.09		68'500.00		122'005.55	
3100.00	Büromaterial, Drucksachen	106'494.30		137'000.00		131'930.45	
3110.00	Anschaffungen	46'963.35		80'000.00		68'295.34	
3120.00	Wasser, Strom, Heizung	170'214.00		215'000.00		157'130.35	
3130.01	Verbrauchsmaterialien	715'687.92		710'000.00		640'771.63	
3140.00	Baulicher Unterhalt	288'982.40		150'000.00		188'998.45	
3150.00	Unterhalt Mobilien	225'482.90		115'000.00		128'673.10	
3170.40	Repräsentationskosten, Spesen	5'342.95		5'000.00		6'549.00	
3180.10	Sachversicherungen	27'197.75		36'000.00		21'575.30	
3180.20	Porti, Telefon, TV-Gebühren	37'110.40		30'000.00		36'679.05	
3190.00	Übriger Sachaufwand	22'283.43		39'000.00		28'171.70	
3210.00	Kontokorrent-Zinse	1'634.75		1'000.00		672.00	

Funktionale Gliederung		Rechnung 2017		Budget 2017		Rechnung 2016	
		Aufwand	Ertrag	Aufwand	Ertrag	Aufwand	Ertrag
3310.00	Abschreibungen Verwaltungsvermögen	550'811.45		550'000.00		386'145.35	
3960.00	Verrechnete Zinsen	40'959.35		80'000.00		32'923.35	
4220.00	Zinsertrag		-397.85				5'463.25
4320.01	Kostgelder Personal/Mahlzeitendienst		69'493.85		75'000.00		71'822.50
4320.02	Kost-/Pflegegelder Bewohner		6'753'331.40		5'913'800.00		5'455'764.10
4320.03	Betreutes Wohnen		124'984.80		133'000.00		44'449.35
4350.00	Verkaufserträge		241'725.60		291'000.00		259'535.35
4360.00	Rückerstattungen		43'032.10		35'000.00		28'918.75
4360.02	Zimmerreinigung		5'256.95		15'500.00		13'542.85
4360.04	Dienstleistung für Bewohner		10'290.80		2'500.00		11'221.55
4390.00	Übriger Entgelte		47'593.80		17'500.00		19'063.95
4620.01	Pflegefinanzierung von anderen Gemeinden		240'980.00		65'000.00		152'286.55
4630.01	Pflegefinanzierung eigenes Heim		1'096'323.40		1'180'000.00		1'005'270.20
4800.00	Entnahmen aus Spezialfinanzierungen		197'141.34		213'700.00		136'130.32
44	Ambulante Krankenpflege	291'781.51		453'300.00		404'145.65	4'678.80
440	Krankenpflege	291'781.51		453'300.00		404'145.65	4'678.80
3120.00	Wasser, Strom, Heizung	189.15				244.50	
3160.90	Übrige Mieten und Benützungskosten	19'163.45				19'163.45	
3650.00	Beitrag an Spitex-Dienste	81'339.50		98'000.00		89'365.75	
3650.01	Restfinanzierung Pflege Spitex	172'234.81		326'000.00		269'786.40	
3650.03	Manteldienste	3'762.60		10'300.00		7'649.55	
3650.04	Mahlzeitendienst	15'092.00		19'000.00		17'936.00	
4520.00	Beiträge anderer Gemeinden						4'678.80
46	Schulgesundheitsdienst	20'227.95		23'900.00		25'646.55	

Funktionale Gliederung		Rechnung 2017		Budget 2017		Rechnung 2016	
		Aufwand	Ertrag	Aufwand	Ertrag	Aufwand	Ertrag
460	Schulgesundheitsdienst	20'227.95		23'900.00		25'646.55	
3010.00	Untersuchungskosten	19'181.60		21'200.00		23'077.00	
3030.00	AHV / ALV / IV / EL	100.30		200.00		133.05	
3090.20	Übriger Personalaufwand	111.60		300.00		737.10	
3130.00	Verbrauchsmaterial	213.65		1'000.00		876.85	
3180.00	Behandlungskosten			1'000.00		420.00	
3190.00	Übriger Sachaufwand	620.80		200.00		402.55	
47	Lebensmittelkontrolle	1'200.00		1'200.00		1'200.00	
470	Lebensmittelkontrolle	1'200.00		1'200.00		1'200.00	
3010.01	Funktionsentschädigungen	1'200.00		1'200.00		1'200.00	
5	SOZIALE WOHLFAHRT	3'479'374.50	244'403.24	3'599'271.42	272'000.00	3'770'109.28	256'575.25
50	Altersversicherung	39'639.75	8'193.80	44'500.00	7'700.00	34'981.50	8'734.80
501	AHV-Zweigstelle	39'639.75	8'193.80	44'500.00	7'700.00	34'981.50	8'734.80
3010.00	Besoldungen	34'057.20		36'600.00		31'620.00	
3030.00	AHV / ALV / IV / EL	2'648.15		2'900.00		2'459.55	
3040.00	Pensionskasse	2'452.20		4'000.00		531.00	
3050.00	UVG / NBU / KTG	462.20		500.00		342.65	
3100.00	Büromaterial, Drucksachen	20.00		500.00		20.00	
3170.00	Reisekosten und Spesen					8.30	
4360.00	Rückerstattungen		165.80				165.80
4510.00	Verwaltungskostenbeitrag des Kantons		8'028.00		7'700.00		8'569.00
52	Krankenversicherung	257'592.00		353'563.98		333'318.00	

Funktionale Gliederung		Rechnung 2017		Budget 2017		Rechnung 2016	
		Aufwand	Ertrag	Aufwand	Ertrag	Aufwand	Ertrag
520	Krankenversicherungen	257'592.00		353'563.98		333'318.00	
3610.00	Beiträge an den Kanton	257'592.00		353'563.98		333'318.00	
53	Sonstige Sozialversicherungen	1'226'802.00		1'256'832.78		1'204'458.00	
530	Ergänzungsleistungen AHV/IV	1'208'210.00		1'239'918.12		1'186'725.00	
3610.00	Beiträge an den Kanton	1'208'210.00		1'239'918.12		1'186'725.00	
531	Familienausgleichskasse	18'592.00		16'914.66		17'733.00	
3610.00	Beiträge an den Kanton	18'592.00		16'914.66		17'733.00	
54	Jugendschutz	32'539.50	15'776.90	26'600.00	10'800.00	67'568.50	19'421.50
540	Jugendschutz	32'539.50	15'776.90	26'600.00	10'800.00	67'568.50	19'421.50
3010.02	Besoldung Tagesstrukturen	739.80				5'345.30	
3030.00	AHV / ALV / IV / EL	1'086.50				415.70	
3170.00	Reisekosten und Spesen	1.30				297.10	
3650.00	Beiträge an private Institutionen	29'676.90		24'600.00		60'574.40	
3660.00	Beiträge an private Haushalte	1'035.00		2'000.00		936.00	
4360.00	Elternbeiträge		15'776.90		10'800.00		19'421.50
56	Sozialer Wohnungsbau			19'000.00		17'500.00	
560	Sozialer Wohnungsbau			19'000.00		17'500.00	
3650.00	Beiträge zur Förderung des Wohnungsbaus			15'000.00		17'500.00	
3650.01	Private Institutionen			4'000.00			
58	Fürsorge	1'922'801.25	220'432.54	1'898'774.66	253'500.00	2'112'283.28	228'418.95
580	Allgemeine Fürsorge	1'006'484.20	200.00	997'849.66		1'031'095.53	

Funktionale Gliederung		Rechnung 2017		Budget 2017		Rechnung 2016	
		Aufwand	Ertrag	Aufwand	Ertrag	Aufwand	Ertrag
3000.01	Kommissionen	510.00		3'600.00		1'515.00	
3170.00	Reisekosten und Spesen	170.00				225.00	
3180.00	Integrationsmassnahmen	1'900.00		6'800.00		400.00	
3180.05	Honorare für Gutachten	1'693.10		500.00		330.38	
3190.20	Mitgliederbeiträge	610.00				610.00	
3520.10	ZiSG	38'068.80		38'068.80		36'961.65	
3610.00	Heimfinanzierungsbeiträge Kanton	940'518.70		939'217.86		962'989.40	
3610.02	Erlassebeiträge AHV (Anteil)	5'274.90				10'289.10	
3650.00	Beiträge an Verbände	2'626.60		4'500.00			
3650.02	Altersbetreuung	12'997.20		5'163.00		8'593.50	
3660.07	Übernahme Bestattungskosten durch Gemeinde	2'114.90				9'181.50	
4360.00	Rückerstattungen		200.00				
581	Gesetzliche Fürsorge	777'398.20	169'010.84	750'490.00	210'000.00	907'945.10	190'914.65
3650.00	Beiträge an Verbände			490.00			
3660.00	WSH an Private	777'398.20		750'000.00		904'407.05	
3660.01	Mutterschaftsbeihilfe					3'538.05	
4360.00	Rückerstattungen von Sozialhilfe		169'010.84		210'000.00		190'914.65
582	Alimenteninkasso / Bevorschussung	40'863.85	29'939.70	53'100.00	43'500.00	75'827.65	37'504.30
3180.00	Betriebungskosten	481.85		1'000.00		1'325.65	
3660.00	Alimentenbevorschussung	40'382.00		52'100.00		74'502.00	
4360.00	Eingang von Alimenten		29'939.70		43'500.00		37'504.30
583	Sozialdienst	98'055.00		97'335.00		97'415.00	
3520.10	Beitrag an Gemeindeverband	98'055.00		97'335.00		97'415.00	
589	übrige Fürsorge / Flüchtlingswesen		21'282.00				

Funktionale Gliederung		Rechnung 2017		Budget 2017		Rechnung 2016	
		Aufwand	Ertrag	Aufwand	Ertrag	Aufwand	Ertrag
4510.00	Kanton		21'282.00				
6	VERKEHR	1'631'107.93	408'914.50	1'604'100.00	387'000.00	1'393'585.06	401'571.25
61	Kantonsstrassen	33'420.35	1'600.00	21'000.00		9'487.20	
619	Einstellhalle Ebnet, Dorfgaragen	33'420.35	1'600.00	21'000.00		9'487.20	
3120.00	Wasser, Strom, Heizung	1'540.55		1'000.00		2'877.30	
3130.00	Verbrauchsmaterial			400.00		94.50	
3140.00	Baulicher Unterhalt d. Dritte	29'189.00		16'000.00		3'642.15	
3150.00	Übriger Unterhalt d. Dritte			200.00			
3160.10	Miet- und Benützungskosten	2'000.00		2'000.00		2'000.00	
3180.10	Sachversicherungen	690.80		600.00		652.00	
3180.20	Porti, Telefon			500.00			
3190.00	Übriger Sachaufwand			300.00		221.25	
4610.00	Kantonsbeiträge		1'600.00				
62	Gemeindestrassen	1'029'357.92	340'067.50	1'020'200.00	333'000.00	846'776.40	331'320.25
620	Öffentliche Strassen	707'695.02	315'261.50	740'800.00	306'000.00	691'864.12	319'365.60
3010.01	Besoldungen	124'086.05		133'500.00		116'183.35	
3030.00	AHV / ALV / IV / EL	9'255.75		10'500.00		8'864.00	
3040.00	Pensionskasse	10'254.85		11'000.00		10'013.60	
3050.00	UVG / NBU / KTG	1'293.95		1'100.00		1'022.35	
3110.00	Anschaffungen Mobilien, Maschinen, Fahrzeuge, Werkzeuge	1'799.00		10'000.00		10'752.83	
3130.00	Verbrauchsmaterial	14'707.91		10'000.00		12'286.75	
3130.06	Strassenmaterialien	33'781.95		40'000.00		5'834.20	
3130.07	Verkehrssignale/-sicherheit	673.00		5'000.00		4'084.70	

Funktionale Gliederung		Rechnung 2017		Budget 2017		Rechnung 2016	
		Aufwand	Ertrag	Aufwand	Ertrag	Aufwand	Ertrag
3140.00	Unterhalt Gemeindestrasse	17'581.85		30'000.00		17'381.90	
3150.00	Unterhalt Mobilien, Maschinen, Fahrzeuge, Werkzeuge	32'250.80		10'000.00		10'419.50	
3160.90	Miet- und Benützungsgebühren	9'060.00		9'200.00		9'060.00	
3170.00	Reisekosten und Spesen	1'685.60				1'782.90	
3180.10	Sachversicherungen	8'744.06		8'000.00		8'105.66	
3180.40	Entsorgungsgebühren	8'258.35		8'000.00		10'168.00	
3190.00	Übriger Sachaufwand	3'321.45		1'000.00		2'349.10	
3650.00	Beiträge an Strassengenossenschaften	430'940.45		453'500.00		463'555.28	
4360.00	Rückerstattungen		2'893.55		4'000.00		11'871.40
4520.00	Beiträge anderer Gemeinden		6'781.95		10'000.00		7'888.20
4610.00	Kantonsbeiträge		305'586.00		292'000.00		299'606.00
621	Schneeräumung/Glatteisbekämpfung	166'121.60	2'406.00	133'900.00	4'500.00	89'799.68	7'525.40
3010.01	Besoldungen	25'516.20		24'800.00		25'177.20	
3030.00	AHV / ALV / IV / EL	1'949.40		2'100.00		1'939.90	
3040.00	Pensionskasse	2'167.80		2'250.00		2'145.00	
3050.00	UVG / NBU / KTG	281.45		250.00		226.80	
3130.00	Verbrauchsmaterial	17'104.70		7'000.00		9'669.95	
3140.00	Arbeiten durch Dritte	111'227.75		90'000.00		46'107.18	
3150.00	Unterhalt Gerätschaften	7'874.30		7'000.00		4'514.60	
3170.00	Reisekosten und Spesen					19.05	
3190.00	Übriger Sachaufwand			500.00			
4360.00	Rückerstattung für ausgeführte Arbeiten		1'206.00		1'500.00		7'525.40
4610.00	Kantonsbeiträge		1'200.00		3'000.00		
622	Strassenbeleuchtung	33'782.55	2'400.00	45'500.00	2'500.00	65'112.60	4'429.25

Funktionale Gliederung		Rechnung 2017		Budget 2017		Rechnung 2016	
		Aufwand	Ertrag	Aufwand	Ertrag	Aufwand	Ertrag
3120.10	Stromkosten	21'183.85		20'500.00		21'060.75	
3140.00	Unterhaltskosten	10'443.70		7'000.00		19'085.40	
3180.70	Neuanlagen	2'155.00		18'000.00		24'966.45	
4360.00	Rückerstattungen		2'400.00		2'500.00		4'429.25
624	Parkplätze	121'758.75	20'000.00	100'000.00	20'000.00		
3140.00	Baulicher Unterhalt	121'758.75		100'000.00			
4520.00	Gemeinden und Gemeindeverbände		20'000.00		20'000.00		
64	Bundesbahnen	800.00		800.00		800.00	
640	Bundesbahnen	800.00		800.00		800.00	
3600.00	SBB Park-and-Rail Abgeltung	800.00		800.00		800.00	
65	Regionalverkehr	567'529.66	67'247.00	562'100.00	54'000.00	536'521.46	70'251.00
650	Regionalverkehr	567'529.66	67'247.00	562'100.00	54'000.00	536'521.46	70'251.00
3180.08	Tageskarte Gemeinde	56'898.56		53'700.00		53'666.56	
3640.00	Beitrag an reg./öffentl. Verkehr	510'631.10		508'400.00		482'854.90	
4350.00	Verkauf Tageskarte Gemeinde		58'830.00		54'000.00		57'600.00
4520.00	Gemeinden und Gemeindeverbände		8'417.00				12'651.00
7	UMWELTSCHUTZ UND RAUMORDNUNG	1'303'683.03	917'523.97	1'326'773.80	952'060.00	1'274'995.59	1'006'519.44
70	Wasserversorgung	8'570.50		30'000.00		10'073.85	52'158.45
700	Wasserversorgung	8'570.50		30'000.00		10'073.85	52'158.45
3650.00	Beitrag an Wasserversorgungen	8'570.50		30'000.00		10'073.85	
4360.00	Rückerstattungen						52'158.45

Funktionale Gliederung		Rechnung 2017		Budget 2017		Rechnung 2016	
		Aufwand	Ertrag	Aufwand	Ertrag	Aufwand	Ertrag
71	Abwasserbeseitigung	651'435.23	651'435.23	688'000.00	688'000.00	678'921.57	678'921.57
715	Abwasserbeseitigung (Spezialfinanzierung)	651'435.23	651'435.23	688'000.00	688'000.00	678'921.57	678'921.57
3140.00	Baulicher Unterhalt (Instandstellung)	64'699.43		8'000.00		46'223.85	
3140.01	Baulicher Unterhalt (Werterhaltung)			2'000.00			
3180.00	Dienstleistungen Dritter	7'886.58		20'000.00		30'166.44	
3190.00	Übriger Sachaufwand	1'618.35		2'000.00		3'808.69	
3320.02	Zusätzliche Abschreibungen zufolge Auflösungen Reserve			50'000.00		36'645.95	
3520.10	Betriebskostenbeitrag ARA	206'582.60		190'000.00		204'061.95	
3520.11	Investitionsbeitrag Werterhaltung ARA-Verband	29'338.27		80'000.00			
3800.00	Einlage in Spezialfinanzierungen	321'310.00		316'000.00		338'014.69	
3900.00	Verwaltungskostenbeitrag	20'000.00		20'000.00		20'000.00	
4210.00	Verzugszinsen		169.88				250.87
4340.00	Betriebsgebühren		585'096.50		565'000.00		576'989.55
4340.01	Betriebsgebühren (ohne MWSt)		49'239.20		48'000.00		48'473.85
4800.00	Entnahmen aus Spezialfinanzierungen				50'000.00		36'645.95
4960.00	Verrechnete Zinsen		16'929.65		25'000.00		16'561.35
72	Abfallbeseitigung	212'695.29	212'695.29	197'060.00	197'060.00	218'165.87	218'165.87
720	Abfallbeseitigung (Spezialfinanzierung)	212'695.29	212'695.29	197'060.00	197'060.00	218'165.87	218'165.87
3010.01	Besoldungen	17'371.75		6'000.00		18'913.35	
3030.00	AHV / ALV / IV / EL	1'350.10		400.00		1'466.35	
3040.00	Pensionskasse	1'458.35		550.00		1'597.00	
3050.00	UVG / NBU / KTG	192.60		100.00		169.10	
3110.00	Anschaffungen Mobilien, Maschinen, Werkzeuge			3'000.00			

Funktionale Gliederung		Rechnung 2017		Budget 2017		Rechnung 2016	
		Aufwand	Ertrag	Aufwand	Ertrag	Aufwand	Ertrag
3140.00	Unterhalt durch Dritte			3'000.00			
3180.00	Abfuhrkosten	164'127.12		155'000.00		172'626.91	
3180.10	Sach- und Haftpflichtversicherungen	8.05		10.00		6.40	
3190.00	Übriger Sachaufwand	2'161.30		3'000.00		1'420.00	
3300.00	Abschreibungen Gebühren	130.00				70.74	
3620.00	Beiträge an Kehrriechverband	21'896.02		22'000.00		21'896.02	
3900.00	Verwaltungskostenbeitrag	4'000.00		4'000.00			
4210.00	Verzugszinsen		54.50				239.95
4340.00	Kehrriechabfuhrgebühren		146'190.50		145'000.00		146'257.31
4350.00	Verkaufserlöse		22'482.55		25'000.00		32'971.75
4360.00	Rückerstattungen				2'000.00		
4800.00	Entnahmen aus Spezialfinanzierungen		28'478.44		9'410.00		23'073.26
4840.00	Entnahmen aus Spezialfonds		15'000.00		14'700.00		15'000.00
4960.00	Verrechnete Zinsen		489.30		950.00		623.60
74	Friedhof und Bestattung	94'010.31	47'791.40	86'300.00	61'500.00	93'963.30	52'404.35
740	Bestattungswesen	94'010.31	47'791.40	86'300.00	61'500.00	93'963.30	52'404.35
3010.01	Besoldungen	32'757.90		33'400.00		34'187.15	
3030.00	AHV / ALV / IV / EL	2'247.55		2'200.00		2'355.40	
3040.00	Pensionskasse	1'881.60		2'000.00		1'864.80	
3050.00	UVG / NBU / KTG	253.80		200.00		210.95	
3110.00	Anschaffungen Mobilien, Maschinen, Fahrzeuge, Werkzeuge	156.00		2'500.00		3'497.45	
3120.00	Entsorgungsgebühren	2'983.95		2'500.00		3'055.40	
3140.00	Unterhalt Friedhöfe	36'778.55		40'000.00		40'222.50	
3140.01	Grabunterhalt	15'311.20		1'500.00		6'393.00	

Funktionale Gliederung		Rechnung 2017		Budget 2017		Rechnung 2016	
		Aufwand	Ertrag	Aufwand	Ertrag	Aufwand	Ertrag
3170.00	Reisekosten und Spesen	319.80				541.35	
3180.10	Sach- und Haftpflichtversicherungen	464.40		500.00		383.70	
3190.00	Übriger Sachaufwand	855.56		1'500.00		1'251.60	
4340.00	Grabplatzgebühren		30'825.00		40'000.00		31'550.00
4360.00	Bestattungskosten		16'675.00		20'000.00		20'457.50
4840.00	Entnahmen aus Grabunterhaltsfonds		291.40		1'500.00		396.85
75	Gewässerverbauungen	45'639.80		30'000.00		20'748.20	
750	Gewässerverbauungen	45'639.80		30'000.00		20'748.20	
3140.00	Baulicher Unterhalt	45'639.80		30'000.00		20'748.20	
77	Naturschutz	97'865.60		91'641.00		78'535.50	
770	Naturschutz	97'865.60		91'641.00		78'535.50	
3650.00	Beiträge an private Institutionen	97'865.60		91'641.00		78'535.50	
78	Übriger Umweltschutz	22'306.10	5'602.05	30'000.00	5'500.00	27'147.80	4'869.20
780	Übriger Umweltschutz	22'306.10	5'602.05	30'000.00	5'500.00	27'147.80	4'869.20
3130.00	Verbrauchsmaterial	1'974.45		5'000.00		5'265.20	
3620.00	Beitrag Kadaverbeseitigung	20'331.65		25'000.00		21'882.60	
4600.00	Rückvergütung CO2-Abgabe		5'602.05		5'500.00		4'869.20
79	Raumordnung	171'160.20		173'772.80		147'439.50	
790	Raumordnung	171'160.20		173'772.80		147'439.50	
3000.11	Ortsplanungskommission	262.50		5'000.00		1'552.50	
3030.00	AHV / ALV / IV / EL			510.00		11.70	
3170.00	Reisekosten und Spesen	87.50		1'000.00		517.50	

Funktionale Gliederung		Rechnung 2017		Budget 2017		Rechnung 2016	
		Aufwand	Ertrag	Aufwand	Ertrag	Aufwand	Ertrag
3180.00	Dienstleistungen und Honorare Dritter	47'145.05		45'000.00		25'847.30	
3190.00	Übriger Sachaufwand			2'000.00			
3620.10	Beiträge an Regionalplanung	123'665.15		120'262.80		119'510.50	
8	VOLKSWIRTSCHAFT	714'212.60	756'435.75	694'000.00	672'950.00	819'100.54	901'707.92
80	Landwirtschaft	55'923.90		107'600.00	1'500.00	84'173.30	384.20
800	Landwirtschaft	55'923.90		107'600.00	1'500.00	84'173.30	384.20
3010.00	Besoldungen	29'791.25		47'000.00		31'170.80	
3030.00	AHV / ALV / IV / EL	2'228.85		3'600.00		1'342.40	
3050.00	UVG / NBU / KTG	31.10		300.00		1.15	
3170.00	Reisekosten und Spesen	2'437.05				2'399.25	
3180.00	Übrige Dienstleistungen	9'906.65		10'000.00		6'910.55	
3190.00	Übriger Sachaufwand			3'000.00		759.15	
3610.00	Beitrag Tierseuchenkasse	4'358.00		5'000.00		4'326.00	
3650.00	Beiträge an Vereine und Genossenschaften	7'171.00		8'700.00		7'264.00	
3660.00	Beiträge an Stall- u. Hofsanierungen			30'000.00		30'000.00	
4610.00	Kantonsbeiträge				1'500.00		384.20
81	Forstwirtschaft	907.20		2'000.00		10'275.60	
810	Forstwirtschaft	907.20		2'000.00		10'275.60	
3190.00	Übriger Sachaufwand	907.20		2'000.00		10'275.60	
82	Jagd / Fischerei	28'557.45	54'713.00	23'600.00	54'650.00	21'033.05	48'335.90
820	Jagd / Fischerei	28'557.45	54'713.00	23'600.00	54'650.00	21'033.05	48'335.90
3000.01	Revierkommission			1'000.00		1'181.50	

Funktionale Gliederung		Rechnung 2017		Budget 2017		Rechnung 2016	
		Aufwand	Ertrag	Aufwand	Ertrag	Aufwand	Ertrag
3170.00	Reisekosten und Spesen	5'965.00				12.50	
3510.00	Kantonsanteil Jagdpachtzins	22'592.45		22'600.00		19'839.05	
4100.00	Jagdpachtzinsen		53'754.45		53'800.00		47'202.90
4520.00	Jagdpachtzinse anderer Gemeinden		958.55		850.00		847.00
4610.00	Kantonsbeiträge						286.00
83	Tourismus	122'856.70	5'000.00	140'000.00		98'296.50	
830	Tourismus	122'856.70	5'000.00	140'000.00		98'296.50	
3170.40	Tagungen, Versammlungen	1'129.50		5'000.00		1'432.50	
3190.10	Beiträge und Fremdenwerbung	46'727.20		60'000.00		21'864.00	
3650.00	Beiträge an Tourismusvereine	75'000.00		75'000.00		75'000.00	
4360.00	Rückerstattungen		5'000.00				
84	Industrie, Gewerbe, Handel	1'700.45		5'400.00		1'032.95	
840	Industrie, Gewerbe, Handel	1'700.45		5'400.00		1'032.95	
3650.00	Beiträge an private Institutionen	1'700.45		5'400.00		1'032.95	
86	Energie	504'266.90	696'722.75	415'400.00	616'800.00	604'289.14	852'987.82
860	Energie	32'197.05	224'652.90	29'400.00	230'800.00	31'996.75	280'695.43
3190.00	Energiefördermassnahmen	800.00		4'400.00		1'840.00	
3660.00	Energieförderprogramm	31'397.05		25'000.00		30'156.75	
4100.00	Konzessionsgebühren CKW		224'652.90		230'800.00		280'695.43
866	Holzschnitzel-Fernheizung (Spezialfinanzierung)	472'069.85	472'069.85	386'000.00	386'000.00	572'292.39	572'292.39
3010.01	Besoldungen	10'255.60		10'000.00		9'845.40	
3030.00	AHV / ALV / IV / EL	797.65		750.00		765.75	

Funktionale Gliederung		Rechnung 2017		Budget 2017		Rechnung 2016	
		Aufwand	Ertrag	Aufwand	Ertrag	Aufwand	Ertrag
3040.00	Pensionskasse	991.80		1'050.00		991.80	
3050.00	UVG / NBU / KTG	110.00		100.00		89.10	
3120.00	Wasser, Abwasser, Strom, Heizmaterial	202'712.07		190'000.00		194'873.83	
3130.00	Verbrauchsmaterial	73.01		1'000.00			
3140.00	Baulicher Unterhalt	20'603.24		60'000.00		118'862.51	
3150.00	Dienstleistungen Dritter für übrigen Unterhalt	13'473.47		20'000.00		54'563.45	
3180.10	Sachversicherungen	1'743.75		2'300.00		1'746.95	
3180.20	Porti, Telefon	659.46		650.00		769.37	
3190.00	Übriger Sachaufwand	10'894.67		5'000.00		13'496.60	
3310.00	Ordentliche Abschreibungen	10'894.35		21'000.00		17'051.05	
3320.02	Verwaltungsvermögen zusätzliche Abschreibungen zufolge Auflösung von Reserven	39'500.00				43'020.00	
3800.00	Einlage in Spezialfinanzierung	157'360.78		71'650.00		116'216.58	
3900.00	Verwaltungskostenbeitrag	2'000.00		2'000.00			
3960.00	Verrechnete Zinsen			500.00			
4350.00	Verkaufserlöse		309'718.60		280'000.00		395'853.49
4350.03	Verkaufserlöse (ohne MWSt)		54'207.30		45'000.00		71'875.10
4600.00	Beiträge Stiftung Klimarappen		67'771.00		61'000.00		61'206.00
4800.00	Entnahmen aus Spezialfinanzierung		39'500.00				43'020.00
4960.00	Verrechnete Zinsen		872.95				337.80
9	FINANZEN UND STEUERN	2'905'371.41	18'375'096.95	1'216'250.00	17'312'373.52	2'319'440.24	17'634'322.80
90	Steuern	39'872.60	8'940'062.35	103'500.00	8'172'000.00	83'550.53	8'310'726.00
900	Gemeindesteuern	39'290.90	8'336'941.60	102'000.00	7'755'000.00	82'421.50	7'818'409.05
3290.10	Vergütungszinsen	7'635.85		12'000.00		8'597.50	
3300.00	Abschreibungen Gemeindesteuern	24'190.95		70'000.00		73'784.50	

Funktionale Gliederung		Rechnung 2017		Budget 2017		Rechnung 2016	
		Aufwand	Ertrag	Aufwand	Ertrag	Aufwand	Ertrag
3300.01	Delkrederer Gemeindesteuern			5'000.00			
3400.00	Pauschale Steuerabrechnung	7'464.10		15'000.00		39.50	
4000.10	Gemeindesteuern Ertrag laufendes Jahr		6'731'604.60		6'500'000.00		6'797'367.00
4000.16	Sondersteuern auf Kapitalzahlungen		244'915.45		200'000.00		181'934.50
4000.20	Ertrag frühere Jahre		787'304.75		800'000.00		605'373.90
4000.29	Eingang abgeschriebener Steuern		41'505.10		20'000.00		15'038.30
4000.30	Quellensteuern		159'351.80		150'000.00		140'229.75
4000.40	Nachsteuern und Steuerstrafen		14'023.40		15'000.00		22'139.95
4210.01	Verzugszinsen		12'436.50		20'000.00		18'300.65
4370.00	Ordnungsbussen		45'800.00		50'000.00		38'025.00
4840.00	Entnahmen aus Spezialfonds		300'000.00				
901	Andere Steuern	581.70	603'120.75	1'500.00	417'000.00	1'129.03	492'316.95
3290.10	Vergütungszinsen	151.50		500.00		255.78	
3300.00	Abschreibungen andere Steuern	430.20		1'000.00		873.25	
4020.01	Personalsteuern		60'525.00		60'500.00		59'790.90
4030.01	Grundstückgewinnsteuern		203'058.15		160'000.00		124'326.55
4040.00	Handänderungssteuern		134'150.75		100'000.00		161'897.30
4050.01	Erbschaftssteuern		155'743.60		60'000.00		85'641.05
4050.02	Nachkommenserbschaftssteuern		22'604.80		11'000.00		32'316.65
4060.01	Hundesteuern		26'740.00		25'000.00		27'779.50
4210.01	Verzugszinsen		298.45		500.00		565.00
92	Finanzausgleich		8'927'177.00		8'927'177.00		9'194'067.00
920	Finanzausgleich		8'927'177.00		8'927'177.00		9'194'067.00
4440.10	Ressourcenausgleich		4'817'051.00		4'817'051.00		4'992'968.00
4440.20	Lastenausgleich		3'500'772.00		3'500'772.00		3'554'554.00

Funktionale Gliederung		Rechnung 2017		Budget 2017		Rechnung 2016	
		Aufwand	Ertrag	Aufwand	Ertrag	Aufwand	Ertrag
4440.60	Besitzstandwahrung bei Gemeindefusionen		609'354.00		609'354.00		646'545.00
94	Vermögens- und Schuldenverwaltung	152'631.25	507'857.60	157'750.00	186'950.00	165'379.09	129'529.80
940	Kapital- / Zinsendienst	84'248.05	47'813.15	96'450.00	94'750.00	109'636.54	40'842.50
3180.40	Bank-, PC- und andere Gebühren	463.90		2'000.00		5'110.85	
3200.00	Zinsen auf Verpflichtungen	110.00				746.28	
3210.00	Zinsen auf Bank- und Postkontokorrente	643.70		6'500.00		12'943.33	
3220.00	Zinsen auf festen Schulden	64'738.55		62'000.00		73'313.33	
3960.00	Verrechnete Zinsen	18'291.90		25'950.00		17'522.75	
4200.00	Zinsen auf Bank- und Postkontokorrente		221.70		1'000.00		89.45
4210.00	Aktivzinsen auf Guthaben		300.90				747.70
4960.00	Verrechnete Zinsen		47'290.55		93'750.00		40'005.35
941	Liegenschaften (Finanzvermögen)	1'732.25	393'393.50	2'600.00	33'500.00	387.25	33'332.00
3120.00	Wasser, Abwasser, Strom, Heizung	51.25		600.00		51.25	
3140.00	Baulicher Unterhalt	1'681.00		2'000.00		336.00	
4230.00	Miet-, Pacht- und Baurechtszinsen		33'393.50		33'500.00		33'332.00
4240.00	Buchgewinne		360'000.00				
945	Kreuzscheune (Spezialfinanzierung)	66'650.95	66'650.95	58'700.00	58'700.00	55'355.30	55'355.30
3110.00	Mobilien, Maschinen, Fahrzeuge, Werkzeuge					4'102.00	
3120.00	Wasser, Abwasser, Strom, Heizung	4'169.50		4'000.00		5'155.15	
3130.00	Verbrauchsmaterial			500.00			
3140.00	Baulicher Unterhalt	9'014.75		2'700.00		3'000.00	
3180.10	Sach- und Haftpflichtversicherungen	1'536.00		1'700.00		1'217.50	
3300.20	Abschreibungen Finanzvermögen	28'027.80		28'500.00		28'454.60	
3800.00	Einlage in Spezialfinanzierungen	17'477.45		7'800.00		6'744.55	

Funktionale Gliederung	Rechnung 2017		Budget 2017		Rechnung 2016	
	Aufwand	Ertrag	Aufwand	Ertrag	Aufwand	Ertrag
3900.00	Verwaltungskostenbeitrag	500.00		500.00		
3960.00	Verrechnete Zinsen	5'925.45		13'000.00		6'681.50
4230.00	Miet-, Pacht- und Baurechtszinsen		59'300.00		58'200.00	54'900.00
4360.00	Rückerstattungen Nebenkosten		7'350.95		500.00	455.30
99	Nicht aufgeteilte Posten	2'712'867.56		955'000.00	26'246.52	2'070'510.62
990	Abschreibungen	874'800.20		955'000.00		866'292.95
3310.00	Verwaltungsvermögen ordentliche Abschreibungen	874'800.20		955'000.00		866'292.95
999	Abschluss	1'838'067.36			26'246.52	1'204'217.67
3840.00	Einlagen in Spezialfonds	490'000.00				300'000.00
3890.00	Ertragsüberschuss	1'348'067.36				904'217.67
4890.00	Aufwandüberschuss				26'246.52	
	Gesamtergebnis	32'826'542.05	32'826'542.05	30'849'195.07	30'849'195.07	31'057'399.29
		32'826'542.05	32'826'542.05	30'849'195.07	30'849'195.07	31'057'399.29

Artengliederung		Rechnung 2017		Budget 2017		Rechnung 2016	
		Aufwand	Ertrag	Aufwand	Ertrag	Aufwand	Ertrag
3	Aufwand	32'826'542.05		30'849'195.07		31'057'399.29	
30	Personalaufwand	15'004'895.04		14'309'408.50		13'679'039.30	
300	Behörden, Kommissionen	493'441.90		499'200.00		485'284.50	
301	Verwaltungs- und Betriebspersonal	8'033'766.90		7'326'630.50		6'898'035.05	
302	Lehrkräfte	4'220'906.70		4'299'813.00		4'304'662.70	
303	Sozialversicherungsbeiträge	954'165.90		929'900.00		853'936.20	
304	Personalversicherungsbeiträge	856'142.65		904'530.00		791'878.55	
305	Unfall- und Krankenversicherungsbeiträge	174'888.10		169'480.00		137'277.70	
306	Dienstkleider, Wohnungs- und Verpflegungszulagen	14'841.70		15'500.00		12'296.90	
309	Übriger Personalaufwand	256'741.19		164'355.00		195'667.70	
31	Sachaufwand	5'154'770.42		5'030'395.00		5'134'882.54	
310	Büro- und Schulmaterialeien, Drucksachen	432'698.95		499'840.00		394'359.11	
311	Anschaffungen Mobilien, Maschinen, Fahrzeuge, Werkzeuge	192'952.20		331'800.00		324'978.06	
312	Wasser, Energie, Heizmaterial	645'420.02		702'900.00		658'252.48	
313	Verbrauchsmaterialien	946'815.24		910'900.00		805'183.63	
314	Dienstleistungen Dritter für den baulichen Unterhalt	1'205'126.14		824'200.00		1'170'099.10	
315	Dienstleistungen Dritter für den übrigen Unterhalt	330'129.27		195'000.00		263'334.41	
316	Mieten, Leasing, Pachten, Benützungsgebühren	30'223.45		11'700.00		30'223.45	
317	Spesensschädigungen	48'683.20		46'450.00		51'959.50	
318	Dienstleistungen und Honorare Dritter	1'135'749.39		1'257'230.00		1'236'210.66	
319	Übriger Sachaufwand	186'972.56		250'375.00		200'282.14	
32	Passivzinsen	75'142.40		82'500.00		96'892.67	
320	Laufende Verpflichtungen	110.00				746.28	
321	Kurzfristige Schulden	2'278.45		7'500.00		13'615.33	

Artengliederung		Rechnung 2017		Budget 2017		Rechnung 2016	
		Aufwand	Ertrag	Aufwand	Ertrag	Aufwand	Ertrag
322	Mittel- und langfristige Schulden	64'738.55		62'000.00		73'313.33	
329	Übrige Passivzinsen	8'015.40		13'000.00		9'217.73	
33	Abschreibungen	1'551'703.45		1'698'717.55		1'472'962.79	
330	Finanzvermögen	58'479.90		105'500.00		106'590.04	
331	Verwaltungsvermögen ordentliche Abschreibungen	1'453'723.55		1'543'217.55		1'286'706.80	
332	Verwaltungsvermögen zusätzliche Abschreibungen	39'500.00		50'000.00		79'665.95	
34	Anteile und Beiträge ohne Zweckbindung	7'464.10		15'000.00		39.50	
340	Einnahmenanteile an andere Gemeinden	7'464.10		15'000.00		39.50	
35	Entschädigungen an Gemeinwesen	1'768'030.87		1'818'409.60		1'658'276.00	
351	Kanton	165'140.45		166'900.00		102'610.40	
352	Gemeinden und Gemeindeverbände	1'602'890.42		1'651'509.60		1'555'665.60	
36	Eigene Beiträge	6'838'237.73		7'353'114.42		7'272'584.85	
360	Bund	800.00		800.00		800.00	
361	Kanton	2'944'895.60		3'065'082.62		3'025'494.50	
362	Gemeinden und Gemeindeverbände	413'841.37		487'262.80		535'919.12	
363	Eigene Anstalten	1'096'323.40		1'180'000.00		1'006'161.00	
364	Gemischtwirtschaftliche Unternehmungen	510'631.10		508'400.00		482'854.90	
365	Private Institutionen	1'011'149.11		1'241'469.00		1'159'483.98	
366	Private Haushalte	860'597.15		870'100.00		1'061'871.35	
38	Einlagen	2'334'215.59		395'450.00		1'665'193.49	
380	Spezialfinanzierungen	496'148.23		395'450.00		460'975.82	
384	Spezialfonds	490'000.00				300'000.00	
389	Ertragsüberschuss	1'348'067.36				904'217.67	

Artengliederung	Rechnung 2017		Budget 2017		Rechnung 2016	
	Aufwand	Ertrag	Aufwand	Ertrag	Aufwand	Ertrag
39 Interne Verrechnungen	92'082.45		146'200.00		77'528.15	
390 Verrechneter Sachaufwand	26'500.00		26'500.00		20'000.00	
396 Verrechnete Zinsen	65'582.45		119'700.00		57'528.15	
4 Ertrag		32'826'542.05		30'849'195.07		31'057'399.29
40 Steuern		8'582'693.60		8'102'500.00		8'254'432.70
400 Einkommens- und Vermögenssteuern		7'979'871.30		7'686'000.00		7'762'680.75
402 Sondersteuern		60'525.00		60'500.00		59'790.90
403 Vermögensgewinnsteuern		203'058.15		160'000.00		124'326.55
404 Handänderungssteuern		134'150.75		100'000.00		161'897.30
405 Erbschaftssteuern		178'348.40		71'000.00		117'957.70
406 Besitz- und Aufwandsteuern		26'740.00		25'000.00		27'779.50
41 Regalien und Konzessionen		278'407.35		284'600.00		327'898.33
410 Konzessionsgebühren		278'407.35		284'600.00		327'898.33
42 Vermögenserträge		556'351.23		205'219.00		191'029.52
420 Bankkontokorrente		221.70		1'000.00		89.45
421 Guthaben		13'604.88		21'100.00		20'560.82
422 Anlagen des Finanzvermögens (ohne Liegenschaften)		-397.85				5'463.25
423 Liegenschaftsertrag des Finanzvermögens		92'693.50		91'700.00		88'232.00
424 Buchgewinne auf Anlagen des Finanzvermögens		360'000.00				
427 Liegenschaftsertrag des Verwaltungsvermögens		90'229.00		91'419.00		76'684.00
43 Entgelte		9'627'733.89		8'791'350.00		8'607'519.74
430 Ersatzabgaben		178'275.85		190'000.00		180'214.25
431 Gebühren für Amtshandlungen		182'867.80		212'500.00		183'469.54

Artengliederung	Rechnung 2017		Budget 2017		Rechnung 2016	
	Aufwand	Ertrag	Aufwand	Ertrag	Aufwand	Ertrag
432 Heimgelder, Kostgelder		6'947'810.05		6'121'800.00		5'572'035.95
433 Schulgelder		219'141.10		226'000.00		236'161.55
434 Andere Benützungsgebühren und Dienstleistungen		851'840.45		849'000.00		848'540.21
435 Verkaufserlöse		687'160.40		695'400.00		817'907.44
436 Rückerstattungen		467'244.44		429'150.00		712'101.85
437 Bussen		45'800.00		50'000.00		38'025.00
439 Übriger Entgelte		47'593.80		17'500.00		19'063.95
44 Anteile und Beiträge ohne Zweckbindung		8'927'177.00		8'927'177.00		9'194'067.00
444 Kantonsbeiträge		8'927'177.00		8'927'177.00		9'194'067.00
45 Rückerstattungen von Gemeinwesen		168'004.80		148'750.00		137'722.00
451 Kanton		77'230.75		57'700.00		55'992.45
452 Gemeinden und Gemeindeverbände		90'774.05		91'050.00		81'729.55
46 Beiträge für eigene Rechnung		4'002'647.65		3'920'785.00		3'968'531.80
460 Bund		76'373.05		69'500.00		69'075.20
461 Kanton		2'576'406.45		2'592'135.00		2'594'891.25
462 Gemeinden und Gemeindeverbände		252'707.80		78'000.00		152'286.55
463 Eigene Anstalten		1'096'323.40		1'180'000.00		1'005'270.20
469 Übrige Beiträge		836.95		1'150.00		147'008.60
48 Entnahmen		591'444.08		322'614.07		298'670.10
480 Spezialfinanzierungen		265'196.53		273'667.55		269'668.10
484 Spezialfonds		326'247.55		22'700.00		29'002.00
489 Aufwandüberschuss				26'246.52		
49 Interne Verrechnungen		92'082.45		146'200.00		77'528.10
490 Verrechneter Sachaufwand		26'500.00		26'500.00		20'000.00

Artengliederung	Rechnung 2017		Budget 2017		Rechnung 2016	
	Aufwand	Ertrag	Aufwand	Ertrag	Aufwand	Ertrag
496 Verrechnete Zinsen		65'582.45		119'700.00		57'528.10
Gesamtergebnis	32'826'542.05	32'826'542.05	30'849'195.07	30'849'195.07	31'057'399.29	31'057'399.29
	32'826'542.05	32'826'542.05	30'849'195.07	30'849'195.07	31'057'399.29	31'057'399.29

Funktionale Gliederung	Rechnung 2017		Budget 2017		Rechnung 2016	
	Ausgaben	Einnahmen	Ausgaben	Einnahmen	Ausgaben	Einnahmen
1 ÖFFENTLICHE SICHERHEIT	124'860.35		107'000.00	28'000.00		
<i>Nettoinvestition</i>		124'860.35		79'000.00		
2 BILDUNG	95'235.05		200'000.00			
<i>Nettoinvestition</i>		95'235.05		200'000.00		
4 GESUNDHEIT	390'032.50				5'643'482.65	209'500.00
<i>Nettoinvestition</i>		390'032.50				5'433'982.65
6 VERKEHR	425'073.25		1'440'000.00	1'300'000.00	1'079'247.00	1'384'500.00
<i>Nettoinvestition</i>		425'073.25		140'000.00	305'253.00	
7 UMWELTSCHUTZ UND RAUMORDNUNG	383'626.80	294'200.40	576'000.00	50'000.00	261'290.65	701'634.95
<i>Nettoinvestition</i>		89'426.40		526'000.00	440'344.30	
8 VOLKSWIRTSCHAFT		39'500.00				43'020.00
<i>Nettoinvestition</i>	39'500.00				43'020.00	
9 FINANZEN UND STEUERN	333'700.40	1'418'827.95			2'338'654.95	6'984'020.30
<i>Nettoinvestition</i>	1'085'127.55				4'645'365.35	
Nettoinvestition	1'752'528.35	1'752'528.35	2'323'000.00	1'378'000.00	9'322'675.25	9'322'675.25
				945'000.00		
	1'752'528.35	1'752'528.35	2'323'000.00	2'323'000.00	9'322'675.25	9'322'675.25

Funktionale Gliederung		Rechnung 2017		Budget 2017		Rechnung 2016	
		Ausgaben	Einnahmen	Ausgaben	Einnahmen	Ausgaben	Einnahmen
1	ÖFFENTLICHE SICHERHEIT	124'860.35		107'000.00	28'000.00		
14	Feuerwehr	124'860.35		107'000.00	28'000.00		
140	Feuerwehr (Spezialfinanzierung)	124'860.35		107'000.00	28'000.00		
5060.20	Fahrzeuge	124'860.35		107'000.00			
INV0000034	Erneuerung Fahrzeugpark	124'860.35		107'000.00			
6610.00	Kanton				28'000.00		
INV0000035	Erneuerung Fahrzeugpark Beitrag GVL				28'000.00		
2	BILDUNG	95'235.05		1'800'000.00			
21	Volksschule	95'235.05		1'800'000.00			
217	Schulliegenschaften	95'235.05		1'800'000.00			
5030.00	Hochbauten	95'235.05		1'800'000.00			
INV0000043	Schulliegenschaften Planungskredit			200'000.00			
INV0000044	Schulliegenschaften Bauprojekt			1'600'000.00			
INV0000057	Planungskredit Schulhaus Windbühlmatten	85'835.05					
INV0000061	Planungskredit Schulhaus Marbach	5'500.00					
INV0000063	Planungskredit Schulhaus Wiggen	3'900.00					
4	GESUNDHEIT	390'032.50				5'643'482.65	209'500.00
41	Kranken- und Pflegeheime	390'032.50				5'643'482.65	209'500.00
410	Pflegeheim					1.00	
5220.00	Gemeinden					1.00	
INV0000049	Aktien Wohn- und Pflegeheim Schüpfheim					1.00	
415	Altersheim Sunnematte (Spezialfinanzierung)	390'032.50				5'643'481.65	209'500.00

Funktionale Gliederung		Rechnung 2017		Budget 2017		Rechnung 2016	
		Ausgaben	Einnahmen	Ausgaben	Einnahmen	Ausgaben	Einnahmen
5030.00	Hochbauten	390'032.50				5'643'481.65	
INV0000020	Bauprojekt	390'032.50				5'643'481.65	
6690.00	Übrige						209'500.00
INV0000020	Bauprojekt						209'500.00
6	VERKEHR	425'073.25		1'440'000.00	1'300'000.00	1'079'247.00	1'384'500.00
62	Gemeindestrassen	425'073.25		1'440'000.00	1'300'000.00	1'079'247.00	1'384'500.00
620	Öffentliche Strassen	425'073.25		1'440'000.00	1'300'000.00	1'079'247.00	1'384'500.00
5010.00	Strassen	222'374.25		890'000.00		228'566.00	
INV0000004	Diverse Güterstrasse			240'000.00			
INV0000007	Rad- und Gehweg Wiggen-Marbach	193'596.65		450'000.00		223'640.40	
INV0000040	Gemeindestrasse Sunnematte					4'925.60	
INV0000042	Gemeindestrasse Schulhaus	28'777.60		200'000.00			
5060.00	Mobilien					181'000.00	
INV0000041	Anschaffung Kommunalfahrzeug					181'000.00	
5650.00	Private Institutionen	202'699.00		550'000.00		669'681.00	
INV0000004	Diverse Güterstrasse	41'699.00				313'181.00	
INV0000039	Güterstrasse Hilfern			250'000.00		356'500.00	
INV0000045	Güterstrasse Kurzenbach	161'000.00		300'000.00			
6060.00	Mobilien						4'000.00
INV0000041	Anschaffung Kommunalfahrzeug						4'000.00
6110.00	Erschliessungsbeiträge				1'300'000.00		
INV0000024	Fusionsbeitrag Radweg Kanton				1'300'000.00		
6610.00	Kanton						1'300'000.00
INV0000007	Rad- und Gehweg Wiggen-Marbach						1'300'000.00

Funktionale Gliederung		Rechnung 2017		Budget 2017		Rechnung 2016	
		Ausgaben	Einnahmen	Ausgaben	Einnahmen	Ausgaben	Einnahmen
6620.00	Gemeinden						80'500.00
INV0000039	Güterstrasse Hilfern						80'500.00
7	UMWELTSCHUTZ UND RAUMORDNUNG	383'626.80	294'200.40	576'000.00	50'000.00	261'290.65	701'634.95
70	Wasserversorgung	50'000.00		155'000.00		115'000.00	
700	Wasserversorgung	50'000.00		155'000.00		115'000.00	
5630.00	Eigene Anstalten	50'000.00		155'000.00		115'000.00	
INV0000028	Wasserversorgung Buchschachen					15'000.00	
INV0000029	Wasserversorgung Michlischwand	50'000.00		155'000.00		100'000.00	
71	Abwasserbeseitigung		144'200.40		50'000.00	24'281.85	307'750.60
715	Abwasserbeseitigung (Spezialfinanzierung)		144'200.40		50'000.00	24'281.85	307'750.60
5010.00	Strassen					24'281.85	
INV0000009	ARA-Kanalerneuerung Dorf					24'281.85	
6100.00	Anschlussgebühren		144'200.40		50'000.00		307'750.60
INV0000008	ARA-Anschlussgebühren		144'200.40		50'000.00		307'750.60
75	Gewässerverbauungen	333'626.80	150'000.00	421'000.00		122'008.80	393'884.35
750	Gewässerverbauungen	333'626.80	150'000.00	421'000.00		122'008.80	393'884.35
5010.00	Strassen	333'626.80		421'000.00		109'644.70	
INV0000036	Unwetterschäden 2014					109'644.70	
INV0000046	Gewässerverbauung Rämischbach	108'542.50		139'000.00			
INV0000047	Gewässerverbauung Rothbach	97'926.85		154'000.00			
INV0000048	Gewässerverbauung Staldengraben	4'000.00		128'000.00			
INV0000053	Unwetterschäden 2017	123'157.45					
5810.00	Planungen					12'364.10	

Funktionale Gliederung		Rechnung 2017		Budget 2017		Rechnung 2016	
		Ausgaben	Einnahmen	Ausgaben	Einnahmen	Ausgaben	Einnahmen
INV0000012	Gemeinde-GEP					12'364.10	
6600.00	Bund						235'921.10
INV0000037	Unwetterschäden 2014 Subvention Bund						235'921.10
6610.00	Kanton						157'963.25
INV0000038	Unwetterschäden 2014 Subvention Kanton						157'963.25
6690.00	Übrige		150'000.00				
INV0000036	Unwetterschäden 2014		150'000.00				
8	VOLKSWIRTSCHAFT		39'500.00				43'020.00
86	Energie		39'500.00				43'020.00
866	Holzschnitzel-Fernheizung (Spezialfinanzierung)		39'500.00				43'020.00
6100.00	Anschlussgebühren		39'500.00				43'020.00
INV0000014	Fernheizung-Anschlussgebühren		39'500.00				43'020.00
	Nettoinvestition	1'418'827.95	333'700.40	3'923'000.00	1'378'000.00	6'984'020.30	2'338'654.95
			1'085'127.55		2'545'000.00		4'645'365.35
		1'418'827.95	1'418'827.95	3'923'000.00	3'923'000.00	6'984'020.30	6'984'020.30

Investitionsrechnung mit Kontrolle über Sonderkredite (Rechnung)

Gemeinde Escholzmatt-Marbach

Bezeichnung	Datum des Beschlusses	Bruttokredit	beansprucht bis 31.12.16	Voranschlag 2017		Rechnung 2017		Kreditkontrolle		Bemerkungen
				Ausgaben	Einnahmen	Ausgaben	Einnahmen	beansprucht bis 31.12.17	verfügbar ab 1.1.18	
Öffentliche Sicherheit										
Feuerwehr										
Erneuerung Fahrzeugpark				107'000.00	28'000.00	124'860.35				
Bildung										
Schulliegenschaften										
Schulliegenschaften Planungskredit				200'000.00						
Schulliegenschaften Bauprojekt				1'600'000.00						
Schulhaus Windbühlmatte	01.12.2017	2'900'000.00				85'835.05		85'835.05	2'814'164.95	
Schulhaus Marbach						5'500.00				
Schulhaus Wiggen						3'900.00				
Gesundheit										
Altersheim Sunnematte										
Planungskredit	27.06.2013	390'000.00	380'166.90					380'166.90	9'833.10	Wird mit Bauprojekt abgerechnet
Bauprojekt	02.04.2014	12'376'400.00	12'053'832.25			390'032.50		12'443'864.75	-67'464.75	
Verkehr										
Öffentliche Strassen										
Diverse Güterstrassen				240'000.00		41'699.00				
Rad- und Gehweg Wiggen-Marbach	10.12.2012	2'600'000.00	1'396'793.05	450'000.00	1'300'000.00	193'596.65		1'590'389.70	1'009'610.30	
Güterstrasse Hilfern	18.05.2016	500'000.00	356'500.00	250'000.00				356'500.00	143'500.00	
Gemeindestrasse Schulhaus				200'000.00		28'777.60				
Güterstrasse Kurzenbachstrasse	02.12.2016	300'000.00		300'000.00		161'000.00				
Umweltschutz und Raumordnung										
Wasserversorgung										
Wasserversorgung Michlischwand	18.05.2016	310'000.00	100'000.00	155'000.00		50'000.00		150'000.00	160'000.00	
Abwasserbeseitigung										
ARA-Kanalerneuerung Dorf, Escholzmatt	RRB, 27.11.2009	1'200'000.00	1'054'112.83					1'054'112.83	145'887.17	
ARA-Anschlussgebühren					50'000.00		144'200.40			
Gewässerverbauungen										
Unwetterschäden 2014	RRB						150'000.00			
Gewässerverbauung Rämibach				139'000.00		108'542.50				
Gewässerverbauung Rothbach				154'000.00		97'926.85				
Gewässerverbauung Staldengraben				128'000.00		4'000.00				
Unwetterschäden 2017						123'157.45				
Gemeinde-GEP	RRB	345'000.00	440'547.91					440'547.91	0.00	
Volkswirtschaft										
Holzschnitzel-Fernheizung										
Fernheizung-Anschlussgebühren							39'500.00			
Nettoinvestitionen		20'921'400.00	15'781'952.94	3'923'000.00	1'378'000.00	1'418'827.95	333'700.40	16'501'417.14	4'215'530.77	
					2'545'000.00		1'085'127.55			
				3'923'000.00	3'923'000.00	1'418'827.95	1'418'827.95			

Investitionen in Anlagen des Finanzvermögens mit Kontrolle über die Sonderkredite (Rechnung)

Gemeinde Escholzmatt-Marbach

Konto	Bezeichnung	Datum des Beschlusses	Bruttokredit	beansprucht bis 31.12.15	Voranschlag 2016		Rechnung 2016		Kreditkontrolle		Bemerkungen
					Ausgaben	Einnahmen	Ausgaben	Einnahmen	beansprucht bis 31.12.16	verfügbar ab 1.1.17	
10	Finanzvermögen										
102	Anlagen										
1023	Liegenschaften										
1023.07	Gewerbeland Geissenmoos Landverkauf Erschliessung	27.06.2013	310'000.00	173'581.85	110'000.00				173'581.85	136'418.15	
1023.10	Landreserve Wiggeguet Landwerb Erschliessung	GR, 16.07.2012 25.11.2014	200'000.00 650'000.00	200'000.00 22'959.85	400'000.00		22'838.40		200'000.00 45'798.25	0.00 604'201.75	
	Total Ausgaben / Einnahmen Finanzvermögen		1'160'000.00	396'541.70	510'000.00	0.00	22'838.40	0.00	419'380.10	740'619.90	
	Nettoinvestitionen				510'000.00	510'000.00	22'838.40	22'838.40			

Traktandum 3 – Wahl der Revisionsstelle

In der Gemeinde Escholzmatt-Marbach ist nach Art. 32 der Gemeindeordnung eine externe Revisionsstelle als Rechnungsprüfungsorgan zuständig. Diese wird von den Stimmberechtigten jährlich anlässlich der Rechnungsablage gemäss Art. 15 Abs. 1 lit. e der Gemeindeordnung an der Gemeindeversammlung gewählt.

Seit der Gemeindefusion am 1. Januar 2013 ist die Truvag Revisions AG, Willisau, als Revisionsstelle der Gemeinde gewählt. Sie erfüllt die Vorschriften des Obligationenrechts hinsichtlich besonderer Befähigung und Unabhängigkeit. Die Revisionsstelle hat die Aufgabe, die Jahresrechnung und die Abrechnungen über Sonder- und Zusatzkredite hinsichtlich Richtigkeit und Vollständigkeit zu prüfen und dem Gemeinderat und den Stimmberechtigten Bericht zu erstatten und diesen eine Empfehlung über die Genehmigung abzugeben. Die Aufsichtsfunktion wird von der Truvag Revision AG mit grosser Sachkenntnis wahrgenommen. Das Mandat soll im bisherigen Umfang weitergeführt werden.

Antrag des Gemeinderates

Die Truvag Revisions AG, Willisau, sei als externe Revisionsstelle der Gemeinde Escholzmatt-Marbach zu wählen.

Traktandum 4 – Änderung des Zonenplanes Siedlungsgebiet Escholzmatt Aufhebung Gestaltungsplanpflicht Stei





Ausgangslage

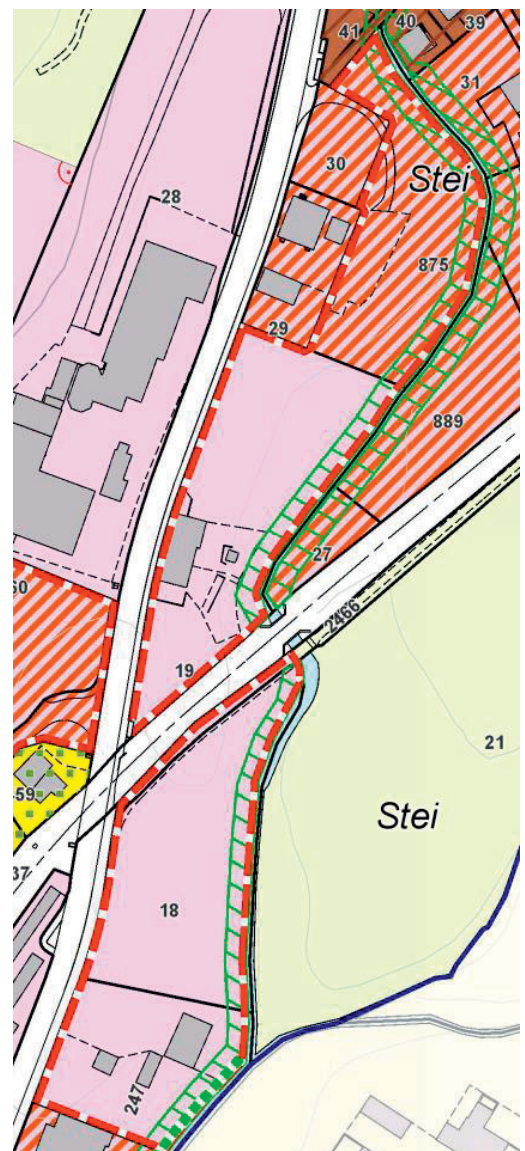
Die Grundstücke Nr. 18, 19, 247, 875 und 2509 im Gebiet Stei liegen heute gemäss rechtsgültigem Zonenplan Siedlungsgebiet Escholzmatt vom 2. Dezember 1994 teilweise in der Arbeitszone III und teilweise in der dreigeschossigen Wohn- und Arbeitszone mit Gestaltungsplanpflicht. Im Rahmen der laufenden Revision der Nutzungsplanung sollen die Gestaltungsplanpflicht aufgehoben und die Grundstücke Nr. 18, 19, 247 und 2509 ebenfalls der dreigeschossigen Wohn- und Arbeitszone zugewiesen werden.

Die Vorlage zur Revision der Nutzungsplanung wurde am 5. August 2016 zur kantonalen Vorprüfung eingereicht, mehrmals überarbeitet und am 17. November 2017 erneut eingegeben. Eine abschliessende Vorprüfung liegt noch nicht vor.

Der Eigentümer des Grundstückes Nr. 2509 wartet seit längerer Zeit auf die Anpassung der Ortsplanung und hat ein erstes Bauprojekt aus dem Jahr 2014 aus diesem Grund hinausgeschoben. Nun besteht aus betrieblichen Gründen dringender Bedarf, auf dieser Parzelle eine neue Gewerbehalle aufzustellen. Die Parzelle Nr. 19 ist bereits grösstenteils überbaut; auf der benachbarten Parzelle Nr. 875 ist zurzeit nichts geplant.

In der Stellungnahme zur Gesamtrevision vom 25. April 2017 schreibt die kantonale Dienststelle Raum und Wirtschaft (rawi), dass bestehende Sondernutzungspläne entweder aufzuheben oder zu präzisieren seien. Es gab seitens des rawi keine Vorbehalte bezüglich der Aufhebung der Gestaltungsplanpflicht im Gebiet Stei. Aufgrund des bereits über eineinhalb Jahre dauernden Nutzungsplanungsverfahrens und des dringenden Handlungsbedarfs wird die Aufhebung der Gestaltungsplanpflicht aus der Gesamtrevision ausgegliedert und in einem separaten Verfahren durchgeführt. Die ebenfalls geplante Umzonung in diesem Bereich ist nicht Gegenstand dieses separaten Verfahrens, sondern bleibt Teil der Gesamtrevision.

	Gestaltungs- oder Bebauungsplanpflicht
	WA3 dreigeschossige Wohn- und Arbeitszone
	A III Arbeitszone III
	GrG Grünzone Gewässerraum (überlagert) (Details siehe Zonenplan Gewässerraum)



Planungsgegenstand

Ziel

Ziel ist die Aufhebung der Gestaltungsplanpflicht für das Gebiet Stei. Im Rahmen der Gesamtrevision wurden alle Gebiete mit Gestaltungsplanpflicht systematisch überprüft. Diese werden dort aufgehoben, wo rechtsgültige Gestaltungspläne bestehen und die Gebiete weitgehend überbaut sind. Im Gebiet Stei besteht südlich der Bahngleise bereits ein rechtskräftiger Gestaltungsplan vom 27. September 2011, das Gebiet ist vollständig überbaut. Nördlich der Gleise steht das Ziel einer qualitätsvollen Verdichtung nicht im Vordergrund, es soll kein Ausnützungsbonus beansprucht werden können, daher wird die Gestaltungsplanpflicht im ganzen Gebiet aufgehoben. Die Planbeständigkeit wird damit nicht in Frage gestellt, da die Aufhebung sowieso vorgesehen ist und nur aus zeitlichen Gründen aufgrund des Handlungsbedarfs vorgezogen wird.

Zonenplanänderung

Die Gestaltungsplanpflicht (rote Umrandung) wird im Zonenplan Siedlungsgebiet Escholzmatt für das Gebiet Stei aufgehoben. Der rechtsgültige Gestaltungsplan vom 27. September 2011 bleibt bestehen (im Plan als Information dargestellt).

Verfahren

Da es aufgrund der schriftlichen Stellungnahmen des rawi während der Vorprüfung der Gesamtrevision keine Vorbehalte bezüglich der Aufhebung der Gestaltungsplanpflicht im Gebiet Stei gab und seitens Grundeigentümer dringender Handlungsbedarf besteht, wird die Aufhebung der Gestaltungsplanpflicht aus der Gesamtrevision ausgegliedert. Die Aufhebung der Gestaltungsplanpflicht wird in einem vereinfachten Verfahren als separate Teilrevision durchgeführt.

Im Vorprüfungsbericht vom 15. März 2018 beurteilt das rawi die Teilrevision des Zonenplans Siedlungsgebiet Escholzmatt als recht- und zweckmässig. Die Planbeständigkeit ist gewährleistet und es werden keine wesentlichen öffentlichen Interessen tangiert. Nach der 30-tägigen öffentlichen Auflage ist die vorliegende Teilrevision durch die Gemeindeversammlung zu beschliessen und vom Regierungsrat zu genehmigen.

Auflageverfahren

Vom 26. März 2018 bis 25. April 2018 liegen die Unterlagen zur Aufhebung der Gestaltungsplanpflicht Stei öffentlich auf. Dieses Geschäft gelangt zur Abstimmung, wenn aufgrund der Planaufgabe keine Einsprachen erfolgen bzw. wenn bis zur Gemeindeversammlung alle Einsprachen erledigt werden konnten.

Antrag des Gemeinderates

Der Änderung des Zonenplanes Siedlungsgebiet Escholzmatt, Aufhebung Gestaltungsplanpflicht Stei, gemäss Änderungsplan 1:2'000 vom 19. März 2018 sei zuzustimmen.

Traktandum 5 – Informationen / Verschiedenes

Die Gemeindebehörde wird über aktuelle Themen und Anliegen orientieren.

6182 Escholzmatt, 4. April 2018

Gemeinderat Escholzmatt-Marbach

Fritz Lötscher

Anton Kaufmann

Gemeindepräsident

Gemeindeschreiber

